

**Projekt**

z dnia 20 października 2020 r.  
Zatwierdzony przez .....

**UCHWAŁA NR .....  
RADY GMINY DŁUGOŁĘKA**

z dnia ..... 2020 r.

**w sprawie przystąpienia do sporządzenia zmiany Studium uwarunkowań i kierunków zagospodarowania  
przestrzennego Gminy Długołęka dla terenu położonego w obrębie Wilczyce, o nazwie STUDIUM  
WILCZYCE II**

Na podstawie art. 18 ust. 2 pkt 5 ustawy z dnia 8 marca 1990 r. o samorządzie gminnym (Dz.U. z 2020r., poz. 713) oraz art. 9 ust. 1 i 3a i art.27 ustawy z dnia 27 marca 2003 r. o planowaniu i zagospodarowaniu przestrzennym ( Dz. U. z 2020r. poz. 293 ze zm.) Rada Gminy Długołęka uchwala, co następuje:

§ 1. 1. Przystępuje się do sporządzenia zmiany Studium uwarunkowań i kierunków zagospodarowania przestrzennego Gminy Długołęka, uchwalonego uchwałą Nr XXXII/496/14 z dnia 22 maja 2014r.

2. Zmiana Studium uwarunkowań i kierunków zagospodarowania przestrzennego Gminy Długołęka dotyczy terenu położonego w obrębie Wilczyce.

§ 2. Integralną częścią uchwały jest załącznik graficzny przedstawiający granice obszaru objętego zmianą Studium uwarunkowań i kierunków zagospodarowania przestrzennego Gminy Długołęka.

§ 3. Wykonanie uchwały powierza się Wójtowi Gminy Długołęka.

§ 4. Uchwała wchodzi w życie z dniem podjęcia.

**INSPEKTOR**  
*Dorota Krawczyk*

Kierownik Wydziału  
Planowania Przestrzennego  
i Gospodarki Nieruchomościami  
*Magdalena Tamala*

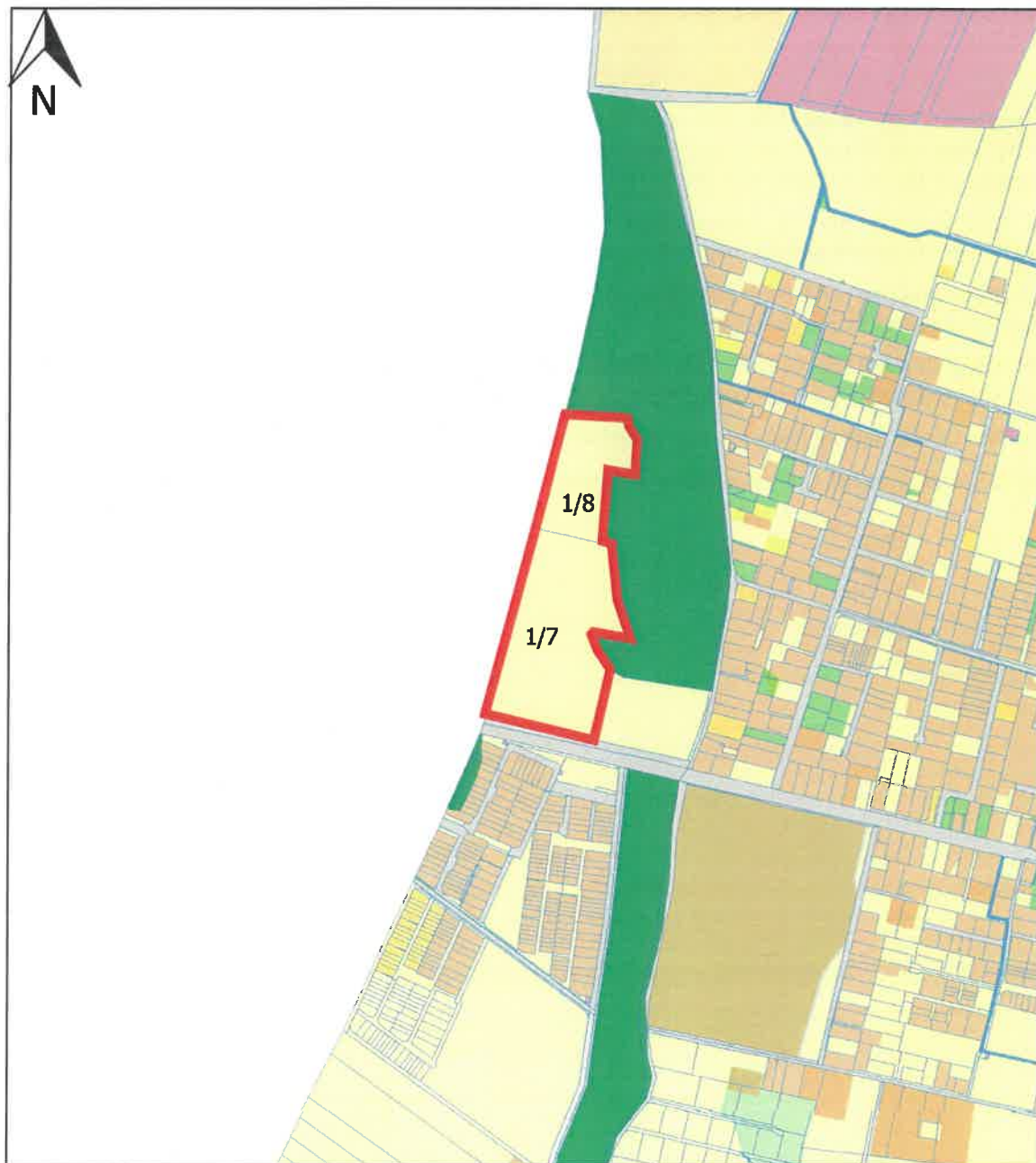
**RADCA PRAWNY**

*Magda Nikonor*  
**Magda Nikonor**

Załącznik do uchwały Nr .....

Rady Gminy Długołęka

z dnia ..... 2020 r.



**GRANICA OBSZARU OBJĘTEGO ZMIANĄ STUDIUM UWARUNKOWAŃ I KIERUNKÓW  
ZAGOSPODAROWANIA PRZESTRZENNEGO GMINY DŁUGOŁĘKA DLA TERENU  
POŁOŻONEGO W OBRĘBIE WILCZYCE, O NAZWIE STUDIUM WILCZYCE II**

**INSPEKTOR**  
*Dorota Krawczyk*

Kierownik Wydziału  
Planowania Przestrzennego  
i Gospodarki Nieruchomościami  
*Magdalena Tomala*

## Uzasadnienie

do uchwały Rady Gminy Długołęka w sprawie przystąpienia do zmiany Studium uwarunkowań i kierunków zagospodarowania przestrzennego Gminy Długołęka dla terenu położonego w obrębie Wilczyce, o nazwie STUDIUM WILCZYCE II. Wyznaczony teren składa się z działek oznaczonych w ewidencji gruntów numerami 1/7 i 1/8 o łącznej powierzchni 6,6089 ha.

Obszar objęty niniejszą uchwałą obecnie położony jest na obszarze dla którego nie uchwalono miejscowego planu zagospodarowania przestrzennego. W obowiązującym Studium uwarunkowań i kierunków zagospodarowania przestrzennego gminy Długołęka (zatwierdzonym uchwałą nr XXXII/496/14 Rady Gminy Długołęka w dniu 22 maja 2014r.) dla przedmiotowych działek określono kierunek zagospodarowania pod tereny rolne z wykluczeniem realizacji zabudowy (R).

Celem niniejszej uchwały jest zainicjowanie opracowania zmiany Studium uwarunkowań i kierunków zagospodarowania przestrzennego Gminy Długołęka z przeznaczeniem obszaru wskazanego w załączniku graficznym do uchwały pod:

- realizację szeroko rozumianych usług publicznych takich jak szkoły, internaty, szpitale, przychodnie, urzędy, żłobki, domy pomocy społecznej, placówki szkolno- wychowawcze, świetlice wiejskie, domy kultury, biblioteki, muzea, w tym pod realizację zadań własnych, o których mowa w art.7 ustawy z dnia 8 marca 1990r. o samorządzie gminnym i celów publicznych wskazanych w art. 6 ustawy z dnia 21 sierpnia 1997r. o gospodarce nieruchomościami,
- realizację szeroko rozumianych usług sportu i rekreacji.

Działki 1/7 i 1/8 są obecnie własnością Skarbu Państwa, podmiotem gospodarującym tym mieniem jest Krajowy Ośrodek Wsparcia Rolnictwa Oddział Terenowy we Wrocławiu. Zgodnie z zapisami art. 24 ust. 5 pkt 1 ustawy z dnia 19 października 1991r. w sprawie gospodarowania nieruchomościami rolnymi Skarbu Państwa (Dz. U. z 2020r., poz. 396), za zgodą ministra właściwego do spraw rozwoju wsi, nieruchomości wchodzące w skład Zasobu Własności Rolnej Skarby Państwa KOWR może, w drodze umowy, nieodpłatnie przekazać na własność m.in. jednostce samorządu terytorialnego m.in. na cele związane z realizacją inwestycji infrastrukturalnych służących wykonywaniu zadań własnych w zakresie wodociągów i zaopatrzenia w wodę, kanalizacji, usuwania i oczyszczania ścieków komunalnych, utrzymania czystości i porządku oraz urządzeń sanitarnych, wysypisk i unieszkodliwiania odpadów komunalnych, ochrony zdrowia, pomocy społecznej, edukacji publicznej, kultury i kultury fizycznej, zakładania lub rozszerzania cmentarzy komunalnych albo, jeżeli położony jest na nich cmentarz - pod warunkiem że jest to zgodne z ustaleniami miejscowego planu zagospodarowania przestrzennego, miejscowego planu rewitalizacji, ostateczną decyzją o warunkach zabudowy i zagospodarowania terenu albo z ustaleniami studium uwarunkowań i kierunków zagospodarowania przestrzennego gminy.

Z projektu Bilansu do opracowywanej zmiany Studium uwarunkowań i kierunków zagospodarowania przestrzennego gminy Długołęka dla terenu w obrębie wsi Piecowice, wynika, iż na obszarze Gminy wyznaczonych jest zbyt dużo terenów pod funkcję usługową komercyjną oraz pod funkcję mieszkaniową. W związku z powyższym dla działek nr 1/7 oraz 1/8 we wsi Wilczyce, proponuje się kierunek zagospodarowania pod usługi publiczne.

Mając na uwadze powyższe, ustalenie dla przedmiotowego terenu kierunku zagospodarowania pod usługi publiczne oraz usługi sportu i rekreacji po pierwsze otwiera możliwość planowania kolejnych społecznie pożądanych inwestycji oraz możliwość nieodpłatnego pozyskania do zasobu gminnych nieruchomości gruntu niezbędnego pod te inwestycje.

Kierownik Wydziału  
Planowania Przestrzennego  
i Gospodarki Nieruchomościami

*Magdalena Tsmala*

INSPEKTOR

*Dorota Krawczyk*

