

# Strategia rozwiązywania problemów społecznych Gminy Długoleka na lata 2021-2027

---



Długoleka, 2021 r.

## SPIS TREŚCI

<b>1. WPROWADZENIE .....</b>	<b>3</b>
1.1. PODSTAWA OPRACOWANIA I METODYKA PRACY NAD STRATEGIĄ .....	4
1.2. ZGODNOŚĆ Z INNYMI DOKUMENTAMI STRATEGICZNYMI .....	5
1.2.1. <i>Dokumenty na szczeblu Unii Europejskiej</i> .....	5
1.2.2. <i>Krajowe dokumenty strategiczne</i> .....	7
1.2.3. <i>Regionalne dokumenty strategiczne</i> .....	9
1.2.4. <i>Obowiązujące akty prawne</i> .....	9
1.3. POŁOŻENIE .....	11
1.4. STRUKTURA DEMOGRAFICZNA .....	12
1.5. RYNEK PRACY I BEZROBOCIE .....	14
1.6. KAPITAŁ INTELEKTUALNY GMINY .....	16
1.7. OPIEKA ZDROWOTNA .....	20
1.8. KULTURA, SPORT I REKREACJA .....	20
<b>2. DIAGNOZA SYTUACJI SPOŁECZNEJ .....</b>	<b>25</b>
2.1. WYKLUCZENIE SPOŁECZNE .....	25
2.2. UBÓSTWO .....	26
2.3. BEZDOMNOŚĆ .....	27
2.4. DŁUGOTRWAŁA CHOROBA ORAZ NIEPEŁNOSPRAWNOŚĆ .....	28
2.5. SFERA OPIEKUŃCZO-WYCHOWAWCZA .....	30
2.6. PRZEMOC W RODZINIE .....	30
2.7. UZALEŻNIENIE OD SUBSTANCJI PSYCHOAKTYWNYCH .....	32
2.8. BEZPIECZEŃSTWO PUBLICZNE .....	33
2.9. WYNIKI BADANIA ANKIETOWEGO MIESZKAŃCÓW .....	35
2.10. PODSUMOWANIE DIAGNOZY .....	36
2.11. ANALIZA SWOT .....	37
<b>3. PROGNOZA ZMIAN W ZAKRESIE OBJĘTYM STRATEGIĄ .....</b>	<b>41</b>
3.1. ZMIANY W WYMIARZE DEMOGRAFICZNYM I SPOŁECZNO-GOSPODARCZYM .....	41
3.2. PROGNOZA ZMIAN SPOŁECZNYCH .....	41
3.3. KIERUNKI NIEZBĘDNYCH ZMIAN W SFERZE SPOŁECZNEJ .....	43
<b>4. ZAŁOŻENIA STRATEGII .....</b>	<b>46</b>
4.1. WIZJA I MISJA .....	46
4.2. CELE STRATEGICZNE, KIERUNKI NIEZBĘDNYCH DZIAŁAŃ I ZADANIA .....	46
<b>5. REALIZACJA STRATEGII .....</b>	<b>56</b>
5.1. SPOSOBY REALIZACJI STRATEGII, PODMIOTY ZAANGAŻOWANIE W REALIZACJĘ STRATEGII, RAMY FINANSOWE .....	56
5.2. WSKAŹNIKI REALIZACJI DZIAŁAŃ .....	59
<b>LITERATURA POMOCNICZA .....</b>	<b>64</b>
<b>SPIS TABEL I ILUSTRACJI .....</b>	<b>65</b>

## 1. Wprowadzenie

Opracowanie i realizacja Strategii Rozwiązywania Problemów Społecznych wynika z obowiązku prawnego nałożonego na samorząd gminny na mocy Ustawy z dnia 12 marca 2004 r. o pomocy społecznej – w art. 17 ust. 1 pkt. 1) wskazuje się, iż „Do zadań własnych gminy o charakterze obowiązkowym należy: 1) opracowanie i realizacja gminnej strategii rozwiązywania problemów społecznych ze szczególnym uwzględnieniem programów pomocy społecznej, profilaktyki i rozwiązywania problemów alkoholowych i innych, których celem jest integracja osób i rodzin z grup szczególnego ryzyka”.

Strategia Rozwiązywania Problemów Społecznych Gminy Długoleka na lata 2021-2027 definiuje cele strategiczne w obszarze wsparcia społecznego – na podstawie analizy sytuacji społecznej, zdiagnozowanych potrzeb i problemów mieszkańców Gminy:

- Cel strategiczny 1 – Zintegrowana i efektywna polityka społeczna;
- Cel strategiczny 2 – Kompleksowe wsparcie rodziny;
- Cel strategiczny 3 – Przeciwdziałanie wykluczeniu i włączenie społeczne;
- Cel strategiczny 4 – Promocja zdrowego stylu życia, profilaktyka;
- Cel strategiczny 5 – Rozwój aktywności obywatelskiej, partycypacji społecznej;
- Cel strategiczny 6 – Wsparcie seniorów, osób dotkniętych długotrwałymi i ciężkimi schorzeniami oraz osób niepełnosprawnych.

Cele strategiczne przełożono na szereg kierunków działań oraz konkretnych zadań i priorytetów, które powinny skutkować m.in.: integracją strategii i programów realizowanych przez różne instytucje publiczne i organizacje pozarządowe, zwiększeniem zaangażowania społeczności lokalnej w rozwiązywanie problemów społecznych, ograniczeniem występowania problemów wychowawczych, przemocy w rodzinach, zwiększeniem dostępności usług opiekuńczych i edukacyjnych, poprawą umiejętności społecznych i rozwojem zdolności wszystkich mieszkańców, a w szczególności dzieci i młodzieży, zmniejszeniem problemów związanych z nadużywaniem alkoholu, substancji psychoaktywnych, poprawą stanu zdrowia społeczności lokalnej, zmniejszeniem wykluczenia, marginalizacji osób starszych, niesamodzielnych, niepełnosprawnych.

Realizacja wyznaczonych w Strategii działań prowadzić ma do poprawy warunków funkcjonowania społeczności lokalnej, w szczególności osób zagrożonych marginalizacją i wykluczeniem społecznym.

Niniejszy dokument jest kontynuacją działań zapisanych w poprzedniej Strategii Rozwiązywania Problemów Społecznych na lata 2014-2020.

### 1.1. Podstawa opracowania i metodyka pracy nad strategią

Podstawą prawną opracowania niniejszej Strategii jest, jak wspomniano, art. 17 ust. 1 pkt. 1) Ustawy z dnia 12 marca 2004 r. o pomocy społecznej. Cele i kierunki działań zapisane w niniejszej strategii są zgodne z kierunkami polityki w sferze społecznej, sformułowanymi w dokumentach strategicznych wyższego rzędu – na poziomie Unii Europejskiej, kraju, regionalnym oraz lokalnym.

Niniejsza Strategia została opracowana z wykorzystaniem następujących metod pozyskania danych:

- desk research – analiza dokumentów strategicznych na poziomie unijnym, krajowym, regionalnym i lokalnym, przepisów prawa, danych statystycznych, analiz w obszarze wsparcia społecznego, sprawozdań z działalności jednostek Gminy w zakresie pomocy społecznej;
- badanie ankietowe CAWI (Computer-Assisted Web Interview - komputerowo wspomagany wywiad przy pomocy formularza na stronie www) – badaniem bezpośrednio objęci byli pracownicy, członkowie podmiotów działających w obszarze wsparcia społecznego – wybrani pracownicy GOPS, Urzędu Gminy, policji, straży pożarnej, dyrektorzy szkół, członkowie organizacji pozarządowych działających na terenie gminy; w analizie stanu obecnego w gminie Długołęka w obszarze włączenia społecznego wykorzystano również wyniki badania ankietowego mieszkańców przeprowadzonego na potrzeby wypracowania Strategii Zrównoważonego Rozwoju Gminy Długołęka na lata 2021-2027;
- spotkania konsultacyjne – w ramach prac nad strategią zorganizowano spotkanie (online) z kierownikiem i pracownikami GOPS, oraz kierownikami wydziałów Urzędu Gminy, kierownikami jednostek organizacyjnych Gminy Długołęka, radnymi Gminy, sołtysami miejscowości na terenie gminy Długołęka, dyrektorami szkół funkcjonujących w Gminie w celu: zapoznania się z wnioskami z analizy sytuacji społecznej w Gminie, diagnozy problemów dotyczących mieszkańców Gminy oraz wypracowania celów, priorytetów i kierunków działania w zakresie wsparcia społecznego w gminie Długołęka;
- konsultacje społeczne – niniejszy dokument poddany został konsultacjom społecznym mającym charakter dialogu społecznego między władzami a mieszkańcami Gminy, a wyniki konsultacji zostały uwzględnione w ostatecznej wersji Strategii; konsultacje Strategii Rozwiązywania Problemów Społecznych na lata 2021-2027 zostały przeprowadzone w formie elektronicznej – mieszkańcy Gminy mogli wnieść uwagi za pomocą dedykowanego formularza.

Strategia została wypracowana w następujących etapach:

Etap1: Zbieranie i analiza danych zastanych (zapisy dokumentów strategicznych, dane statystyczne, sprawozdania i raporty Gminy, analizy w badanym obszarze).

Etap 2: Diagnoza sytuacji i problemów w gminie Długołęka w obszarze społecznym z wykorzystaniem narzędzi analizy strategicznej z udziałem przedstawicieli Gminy.

Etap 3: Zdefiniowanie obszarów problemowych oraz możliwych kierunków poprawy sytuacji w obszarze społecznym.

Etap 4: Wypracowanie celów i kierunków działań Strategii oraz prognozy zmian w zakresie objętym Strategią.

Etap 5: Określenie podmiotów odpowiedzialnych za realizację poszczególnych celów, zadań Strategii wraz z potencjalnymi źródłami finansowania.

Etap 6: Przygotowanie polityki monitoringu i ewaluacji Strategii.

Etap 7: Konsultacje społeczne Strategii.

Etap 8: Uchwalenie dokumentu przez Radę Gminy.

Niniejsza strategia składa się z następujących części:

- **analiza zbieżności niniejszego dokumentu z dokumentami strategicznymi** wyższego rzędu (na poziomie unijnym, krajowym, regionalnym) oraz pozostałymi dokumentami strategicznymi na poziomie gminy – zachowanie spójności konstruowanej strategii z obowiązującymi dokumentami strategicznymi na wyższym poziomie oraz z pozostałymi dokumentami gminy jest niezbędna w prowadzeniu skutecznej i efektywnej polityki społecznej na każdym szczeblu
- **charakterystyka społeczno-gospodarcza gminy Długołęka**, w której zaprezentowano najważniejsze dane społeczno-ekonomiczne mające związek z działaniami podejmowanymi w sferze społecznej
- **diagnoza sytuacji społecznej** – przeanalizowano najbardziej istotne zjawiska i informacje w sferze społecznej Gminy, zakres działań podejmowanych przez GOPS w Długołęce w celu określenia najważniejszych potrzeb społecznych mieszkańców oraz koniecznych do wdrożenia kierunków działania na kolejne lata
- **prognoza zmian w zakresie objętym strategią** – określono możliwe kierunki rozwoju gminy Długołęka w sferze społecznej, nasilenie poszczególnych problemów społecznych i możliwe potrzeby w zakresie wsparcia społecznego w najbliższych latach – co warunkuje rodzaje i kierunki działań w obszarze polityki społecznej
- **założenia strategii** – na bazie zebranych informacji oraz prognoz występowania i nasilenia poszczególnych zjawisk i problemów społecznych określono cele i kierunki działania w ramach wdrażanej Strategii Rozwiązywania Problemów Społecznych
- **realizacja strategii** – wyznaczono sposoby wdrażania, ramy czasowe i finansowe poszczególnych działań oraz sposób oceny skuteczności, trafności i efektywności podejmowanych działań.

## 1.2. Zgodność z innymi dokumentami strategicznymi

### 1.2.1. Dokumenty na szczeblu Unii Europejskiej

#### Strategie rozwoju Unii Europejskiej

**EUROPA 2020 – Strategia na rzecz inteligentnego i zrównoważonego rozwoju sprzyjającego włączeniu społecznemu**, uchwalona w 2010 r., jest obecnie najważniejszym dokumentem strategicznym, definiującym działania Unii Europejskiej w mijającej dekadzie. Jednym z trzech priorytetów Strategii jest *rozwój sprzyjający włączeniu społecznemu – wspieranie gospodarki charakteryzującej się wysokim poziomem zatrudnienia i zapewniającej spójność gospodarczą, społeczną i terytorialną*. Rozwój sprzyjający włączeniu społecznemu oznacza wzmocnienie pozycji obywateli poprzez zapewnienie wysokiego poziomu zatrudnienia, inwestowanie w kwalifikacje, zwalczanie ubóstwa oraz modernizowanie rynków pracy, systemów szkoleń i ochrony socjalnej, aby pomóc ludziom przewidywać zmiany i radzić sobie z nimi oraz móc budować spójne społeczeństwo. W Strategii, w obszarze wsparcia społecznego, zakłada się osiągnięcie celu dotyczącego edukacji –

ograniczenie wskaźnika przerywania nauki oraz zwiększenie odsetka osób posiadających wyższe wykształcenie, oraz celu dotyczącego ubóstwa – ograniczenie liczby Europejczyków żyjących poniżej krajowej granicy ubóstwa.

**Strategia Zrównoważona Europa 2030** – obecnie w przygotowaniu – będzie jednym z najważniejszych dokumentów strategicznych (lub strategią nadrzędną wobec innych dokumentów unijnych). W nowej strategii unijnej położony zostanie nacisk na rozwój zrównoważony, tj. taki, który zapewnia zachowanie obecnych zasobów dla przyszłych pokoleń, ale też szczególną wagę przykładą do wyrównywania szans rozwoju i minimalizacji problemów społecznych dla wszystkich mieszkańców Unii Europejskiej, w szczególności osób zagrożonych marginalizacją i wykluczeniem społecznym. Zgodnie z obecnymi zamierzeniami, inwestycje w obszarze społecznym muszą pozostać najwyższym priorytetem Unii, a wśród nich wymienia się następujące obszary wsparcia:

- edukacja, szkolenie i uczenie się przez całe życie;
- warunki pracy;
- opieka zdrowotna i opieka długoterminowa;
- włączenie społeczne i prawa mniejszości;
- równość płci;
- rozwój obszarów wiejskich.

Działania zaplanowane w Strategii Rozwiązywania Problemów Społecznych wpisują się w zamierzenia Unii Europejskiej w obszarze włączenia społecznego zapisane zarówno w obecnie obowiązującej Strategii Europa 2020 jak i przygotowywanej Strategii Zrównoważona Europa 2030 – w ramach niniejszej strategii podejmowane będą kroki w zakresie opieki długoterminowej, włączenia społecznego, ułatwienia w edukacji wśród dzieci i młodzieży, szkoleń i podnoszenia kompetencji społecznych w całej społeczności lokalnej. Całość działań realizowana jest na traktowanych priorytetowo obszarach wiejskich.

**Europejski Filar Praw Socjalnych** – to dokument Unii Europejskiej podpisany wspólnie przez Parlament Europejski, Radę Europy i Komisję Europejską 17 listopada 2017 r. Opiera się on na 20 podstawowych zasadach uporządkowanych według 3 kategorii:

- równe szanse i dostęp do zatrudnienia;
- uczciwe warunki pracy;
- ochrona socjalna i integracja społeczna.

Z punktu widzenia niniejszej Strategii najważniejszą jest trzecia kategoria spośród wymienionych; zawarto w niej następujące zasady:

- opieka nad dziećmi i wsparcie dla dzieci;
- ochrona socjalna;
- świadczenia dla bezrobotnych;
- minimalny dochód;
- świadczenia emerytalne i renty;

- służba zdrowia;
- integracja osób niepełnosprawnych;
- opieka długoterminowa;
- mieszkalnictwo i pomoc dla bezdomnych;
- dostęp do niezbędnych usług.

Cele i kierunki działania zapisane w niniejszej strategii zapewniają realizację wyżej wymienionych zasad Europejskiego Filaru Praw Socjalnych.

#### 1.2.2. Krajowe dokumenty strategiczne

##### **Raport „Polska 2030. Wyzwania rozwojowe.”**

Raport Polska 2030 został przygotowany przez Zespół Doradców Strategicznych Premiera RP w czerwcu 2008. Raport był podstawą dla prac nad Długookresową Strategią Rozwoju Kraju i zawiera:

- identyfikację oraz opis 10 kluczowych wyzwań i towarzyszących im dylematów - szans i zagrożeń, jakie stoją przed Polską w horyzoncie najbliższych 20 lat,
- wielopłaszczyznową diagnozę pozwalającą określić miejsce, w jakim Polska znajduje się po 20 latach transformacji w 10 kluczowych obszarach,
- wytyczenie ścieżki rozwoju Polski według modelu polaryzacyjno-dyfuzyjnego, który pozwoli uniknąć zagrożenia dryfem rozwojowym,
- rekomendację kierunków prowadzenia polityki państwa odpowiadającej na wyzwania, tak by umożliwić i sprzyjać realizacji polaryzacyjno-dyfuzyjnego modelu zrównoważonego rozwoju Polski.

Celem Raportu było wskazanie nowych kierunków rozwoju kraju, po realizacji 2 najważniejszych projektów cywilizacyjnych – procesu transformacji ustrojowej oraz wejścia do Unii Europejskiej. W raporcie jako właściwy model rozwoju w perspektywie do 2030 roku określono model polaryzacyjno-dyfuzyjny, tj. zakładający szybki rozwój najważniejszych biegunów wzrostu przy jednoczesnej dyfuzji zasobów, sprzyjającej wyrównywaniu szans edukacyjnych, likwidowaniu nierówności i wykluczenia społecznego, poprawie integracji społecznej, budowie solidarności pokoleń.

Cele i działania zawarte w Strategii Rozwiązywania Problemów Społecznych dla Gminy Długoleka na lata 2021-2027 wpisują się w tę część polityki Państwa, która ma na celu dyfuzję zasobów, zmniejszanie nierówności, wykluczenia społecznego, zwiększanie solidarności mieszkańców gminy.

##### **Polska 2030. Trzecia fala nowoczesności. Długookresowa Strategia Rozwoju Kraju**

Długookresowa Strategia Rozwoju Kraju „Polska 2030. Trzecia fala nowoczesności” – jest to dokument rządu RP o charakterze analitycznym i rekomendacyjnym, powstały na bazie ustawy o zasadach prowadzenia polityki rozwoju z dnia 6 grudnia 2006 r. Określa on główne trendy, wyzwania i scenariusze rozwoju społeczno-gospodarczego Polski, a także kierunki przestrzennego zagospodarowania kraju, z uwzględnieniem zrównoważonego rozwoju. Stanowi opis nowego projektu cywilizacyjnego, zorientowanego na przyszłość, w perspektywie do 2030 roku. Dokument jest rozwinięciem Raportu Polska 2030 i redefiniuje zaprezentowany w nim model rozwoju kraju – uznając, że konieczne jest położenie większego nacisku na aspekt społeczny poprzez: wprowadzenie

solidarności innowacyjnej – zachowanie równowagi między szukaniem przewag konkurencyjnych kraju a inwestycjami w edukację i kreatywność; równoważenie rozwoju – solidarność między regionami; oraz solidarność międzypokoleniową, kluczową w kontekście zmian demograficznych.

Niniejsza Strategia Rozwiązywania Problemów Społecznych dla Gminy Długołęka na lata 2021-2027 wpisuje się w wizję, cele, kierunki działania prezentowane w dokumencie – działania w zakresie rozwiązywania problemów społecznych w gminie wpływają m.in. na zrównoważenie szans rozwoju mieszkańców gminy, zmniejszenie różnic społecznych, ograniczenie wykluczenia społecznego.

#### **Strategia na rzecz Odpowiedzialnego Rozwoju do roku 2020 (z perspektywą do 2030 r.)**

Strategia na rzecz Odpowiedzialnego Rozwoju (SOR) została przyjęta przez Radę Ministrów 14 lutego 2017 r. Strategia istotnie zmieniła podejście do rozwoju kraju, określając nowe składowe rozwoju – suwerenną wizję strategiczną, zasady, cele i priorytety rozwoju kraju w wymiarze gospodarczym, społecznym i przestrzennym do 2020 r. oraz w perspektywie do 2030 r. Jako cel główny projektowanych działań wskazano stworzenie warunków dla wzrostu dochodów mieszkańców Polski przy jednoczesnym wzroście spójności w wymiarze społecznym, ekonomicznym, środowiskowym i terytorialnym. W sferze społecznej spodziewane efekty realizacji Strategii to ograniczenie wykluczenia społecznego i ubóstwa oraz różnego rodzaju nierówności społecznych.

Strategia Rozwiązywania Problemów Społecznych dla Gminy Długołęka na lata 2021-2027 wpisuje się w działania zapisane w SOR – w wyniku działań Strategii oczekiwane jest ograniczenie wykluczenia społecznego, ubóstwa i wszelkiego rodzaju nierówności społecznych.

#### **Krajowy Program Rozwoju Ekonomii Społecznej do 2023 roku. Ekonomia Solidarności Społecznej**

Dokument przyjęty uchwałą nr 11 Rady Ministrów z dnia 31 stycznia 2019 r. jest dokumentem, w którym przedstawiono plany i działania administracji rządowej na szczeblu krajowym oraz kompleksową strukturę systemu wsparcia ekonomii społecznej na poziomie regionalnym, z uwzględnieniem roli jednostek administracji rządowej i samorządowej oraz innych podmiotów zaangażowanych w działania w tym zakresie. Program definiuje podstawy interwencji w zakresie ekonomii społecznej, zawiera diagnozę sytuacji w tym obszarze w Polsce, a także definiuje cele i rezultaty wsparcia rozwoju ekonomii społecznej.

Niniejsza strategia jest w pełni zgodna z wyznaczonymi celami KPRES: planowane działania Gminy w zakresie tworzenia przestrzeni dla rozwoju podmiotów ekonomii społecznej są zbieżne z celem długofalowym strategicznym KPRES (Ekonomia społeczna i solidarna stanie się istotnym instrumentem aktywnej polityki społecznej, wsparcia rozwoju społecznego oraz lokalnego), celem głównym (do roku 2023 podmioty ekonomii społecznej i solidarnej będą ważnym elementem aktywizacji i integracji społecznej osób zagrożonych wykluczeniem społecznym oraz dostarczycielami usług użyteczności publicznej i realizatorami zadań z zakresu rozwoju lokalnego), a także celami szczegółowymi 3 i 4 (odpowiednio: „Zwiększenie konkurencyjności podmiotów ekonomii społecznej i solidarnej na rynku” oraz „Upowszechnienie pozytywnych postaw wobec ekonomii społecznej i solidarnej”). Gmina Długołęka będzie również starać się wspierać podmioty ekonomii społecznej poprzez zlecanie świadczenia usług społecznych użyteczności publicznej i realizacji zadań publicznych w zakresie rozwoju lokalnego podmiotom ekonomii społecznej, co wpisuje się w cel szczegółowy 1 KPRES (Wspieranie trwałego partnerstwa podmiotów ekonomii społecznej i solidarnej z samorządem terytorialnym w realizacji usług społecznych użyteczności publicznej i realizacji zadań publicznych w zakresie rozwoju lokalnego podmiotom ekonomii społecznej).



### 1.2.3. Regionalne dokumenty strategiczne

#### **Strategia Rozwoju Województwa Dolnośląskiego 2030**

W dniu 20 września 2018 r. Sejmik Województwa Dolnośląskiego uchwalił Strategię Rozwoju Województwa Dolnośląskiego 2030. Nowa strategia ma odpowiadać na podstawowe wyzwania polityki spójności Unii Europejskiej – z jednej strony wskazuje na konieczność wzmocnienia przewag konkurencyjnych opartych o nowoczesny przemysł i potencjał badawczo-rozwojowy w obszarze Aglomeracji Wrocławskiej, z drugiej zaś koncentruje się na wyrównywaniu szans rozwojowych pozostałej części województwa w oparciu o obszary funkcjonalne największych miast regionu.

Wizję przyszłościowego rozwoju regionu określono w sposób następujący: region równomiernego rozwoju, przyjazny, nowoczesny i konkurencyjny. Jej osiągnięciu służyć będzie realizacja celu nadrzędnego, którym jest harmonijny rozwój regionu i wysoka jakość życia dolnośląskiej społeczności.

Cele strategiczne SRWD 2030 dotyczące sfery społecznej to: poprawa jakości i dostępności usług publicznych oraz wzmocnienie regionalnego kapitału ludzkiego i społecznego.

Cele i działania Strategii Rozwiązywania Problemów Społecznych dla Gminy Długołęka na lata 2021-2027 będą przyczyniać się do harmonijnego rozwoju regionu, poprawy jakości życia społeczności, dostępności usług publicznych oraz wzmocnienia kapitału ludzkiego i społecznego.

#### **Strategia Rozwiązywania Problemów Społecznych w powiecie wrocławskim w latach 2016 - 2025**

Strategia Rozwiązywania Problemów Społecznych dla Gminy Długołęka na lata 2021-2027 jest zgodna z przyjętą misją, wizją oraz celami SRPS w powiecie wrocławskim w latach 2016-2025. Gminna strategia zakłada działania, które wpłyną zarówno na wyrównywanie szans społecznych i tworzenie warunków sprzyjających przeciwdziałaniu marginalizacji osób znajdujących się w trudnych sytuacjach życiowych, jak i na trwałą aktywizację zawodową i społeczną mieszkańców Gminy (będącej częścią powiatu wrocławskiego). Cele i kierunki działań SRPS dla Gminy Długołęka wpływają na zwiększenie stopnia zaspokojenia potrzeb społecznych oraz przeciwdziałają zagrożeniom społecznym, ze szczególnym uwzględnieniem działań na rzecz osób zagrożonych ubóstwem i wykluczeniem społecznym – co jest zbieżne z celem głównym SRPS w powiecie wrocławskim. W strategii gminnej planowane jest przede wszystkim wdrożenie działań w zakresie: wspierania rodzin (1. Cel strategiczny SRPS w powiecie wrocławskim), wyrównywania szans osób niepełnosprawnych (2. Cel strategiczny SRPS w powiecie wrocławskim), wspierania i rozwijania działań na rzecz rodzin i osób znajdujących się w sytuacji kryzysowej oraz dotkniętych różnymi uzależnieniami (4. Cel strategiczny), wsparcia i rozwijania działań na rzecz osób starszych (5. Cel strategiczny), oraz w nieco mniejszym zakresie ograniczanie zjawiska bezrobocia poprzez odpowiednią politykę rynku pracy (3. Cel strategiczny).

### 1.2.4. Obowiązujące akty prawne

W Strategii Rozwiązywania Problemów Społecznych Gminy Długołęka na lata 2021-2027 zostały wzięte pod uwagę następujące akty prawne:

- Ustawa z dnia 12 marca 2004 roku o pomocy społecznej (t.j. Dz.U. 2020 poz. 1876);
- Ustawa z dnia 8 marca 1990 roku o samorządzie gminnym (t.j. Dz.U. 2020 poz. 713);
- Ustawa z dnia 27 sierpnia 1997 o rehabilitacji zawodowej i społecznej oraz zatrudnianiu osób niepełnosprawnych (t.j. Dz.U. 2020 poz. 426);

- Ustawa z dnia 19 sierpnia 1994 roku o ochronie zdrowia psychicznego (t.j. Dz.U. 2020 poz. 685);
- Ustawa z dnia 26 października 1982 roku o wychowaniu w trzeźwości i przeciwdziałaniu alkoholizmowi (t.j. Dz.U. 2019 poz. 2277);
- Ustawa z dnia 29 lipca 2005 roku o przeciwdziałaniu narkomanii (t.j. Dz.U. 2020 poz. 2050);
- Ustawa z dnia 29 lipca 2005 r. o przeciwdziałaniu przemocy w rodzinie (t.j. Dz.U. 2020 poz. 218);
- Ustawa z dnia 9 czerwca 2011 r. o wspieraniu rodziny i systemie pieczy zastępczej (t.j. Dz.U. 2020 poz. 821);
- Ustawa z dnia 27 sierpnia 2004 roku o świadczeniach opieki zdrowotnej finansowanych ze środków publicznych (t.j. Dz.U. 2020 poz. 1398);
- Ustawa z dnia 20 kwietnia 2004 roku o promocji zatrudnienia i instytucjach rynku pracy (t.j. Dz.U. 2020 poz. 1409);
- Ustawa z dnia 13 czerwca 2003 roku o zatrudnieniu socjalnym (Dz.U. 2020 poz. 176);
- Ustawa z dnia 27 kwietnia 2006 roku o spółdzielniach socjalnych (Dz.U. 2020 poz. 2085);
- Ustawa z dnia 24 kwietnia 2003 roku o działalności pożytku publicznego i o wolontariacie (Dz.U. 2020 poz. 1057);
- Ustawa z dnia 13 listopada 2003 roku o dochodach jednostek samorządu terytorialnego (t.j. Dz.U. 2021 poz. 38);
- Ustawa z dnia 28 listopada 2003 roku o świadczeniach rodzinnych (t.j. Dz.U. 2020 poz. 111);
- Ustawa z dnia 7 września 2007 roku o pomocy osobom uprawnionym do alimentów (t.j. Dz.U. 2020 poz. 808);
- Ustawa z dnia 25 lutego 1964 roku Kodeks rodzinny i opiekuńczy (t.j. Dz.U. 2020 poz. 1359);
- Ustawa z dnia 23 kwietnia 1964 roku Kodeks cywilny (t.j. Dz.U. 2020 poz. 1740);
- Ustawa z dnia 17 grudnia 1998 roku o emeryturach i rentach z Funduszu Ubezpieczeń Społecznych (t.j. Dz.U. 2021 poz. 291);
- Ustawa z dnia 21 czerwca 2001 roku o dodatkach mieszkaniowych (t.j. Dz.U. 2019 poz. 2133);
- Ustawa z dnia 13 października 1998 roku o systemie ubezpieczeń społecznych (t.j. Dz.U. 2021 poz. 423);
- Ustawa z dnia 21 czerwca 2001 roku o ochronie praw lokatorów, mieszkaniowym zasobie gminy, o zmianie Kodeksu Cywilnego (t.j. Dz.U. 2020 poz. 611);
- Ustawa z dnia 26 października 1982 roku o postępowaniu w sprawach nieletnich (t.j. Dz.U. 2018 poz. 969);
- Ustawa z dnia 7 września 1991 r. o systemie oświaty (t.j. Dz.U. 2020 poz. 1327).

## Charakterystyka społeczno-gospodarcza gminy Długołęka

## 1.3. Położenie

Gmina Długołęka położona jest w północno-wschodniej części województwa dolnośląskiego, znajduje się na terenie powiatu wrocławskiego. Gmina obejmuje 41 wsi sołectkich, jej powierzchnia wynosi 213 km<sup>2</sup>, jest największą gminą powiatu wrocławskiego oraz jedną z największych gmin wiejskich w Polsce. Graniczy ona z gminami: Wrocław (miasto na prawach powiatu), Wisznia Mała, Trzebnica, Zawonia, Dobroszyce, Oleśnica, Czernica.

Rysunek 1. Położenie gminy Długołęka w powiecie wrocławskim



Źródło: [https://www.osp.org.pl/hosting/katalog.php?id\\_w=2&id\\_p=57&id\\_q=474](https://www.osp.org.pl/hosting/katalog.php?id_w=2&id_p=57&id_q=474)

Rysunek 2. Gmina Długołęka z podziałem na sołectwa.



Źródło: <https://www.openstreetmap.org/relation/451517#map=10/51.0444/16.9711>

#### 1.4. Struktura demograficzna

Gminę zamieszkuje wg stanu na dzień 31.12.2019 r. 33 838 osób: 16 633 mężczyzn oraz 17 205 kobiet. Gmina jest atrakcyjnym miejscem do osiedlania, co wynika z sąsiedztwa Wrocławia oraz bardzo dobrej infrastruktury komunikacyjnej łączącej gminę ze stolicą województwa. Osiedlaniu się na terenie gminy sprzyja bogactwo terenów zielonych. Atrakcyjność mieszkaniową gminy Długołęka potwierdzają dane demograficzne, wskazujące na ponad 40% wzrost liczby mieszkańców od roku 2010 do roku 2019.

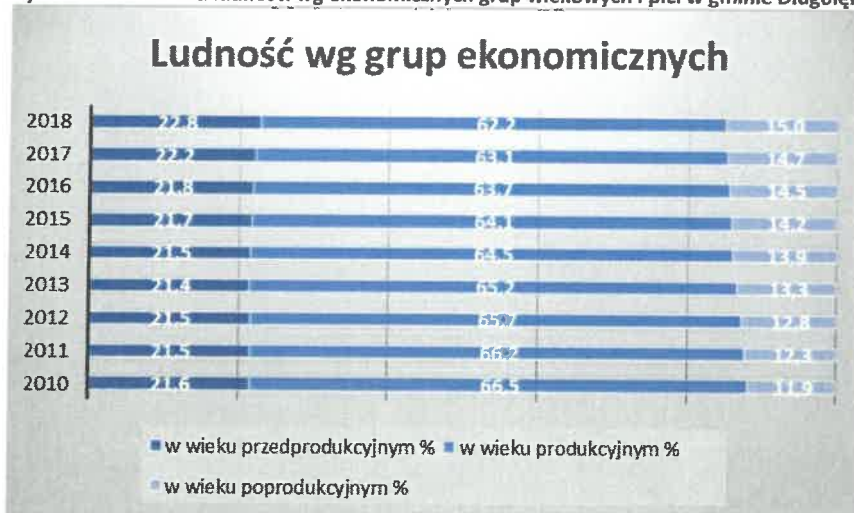
Tabela 1. Liczba mieszkańców Gminy Długołęka w latach 2010-2019

	j.m.	2010	2011	2012	2013	2014	2015	2016	2017	2018	2019
ogółem	osoba	23 988	24 704	25 555	26 535	27 531	28 501	29 514	30 706	32 153	33 838
mężczyźni	osoba	11 913	12 271	12 676	13 149	13 635	14 057	14 525	15 093	15 800	16 633
kobiety	osoba	12 075	12 433	12 879	13 386	13 896	14 444	14 989	15 613	16 353	17 205

Źródło: GUS BDL

Struktura ludności gminy jest korzystna – dominuje ludność w wieku produkcyjnym, zaś odsetek ludności w wieku przedprodukcyjnym przewyższa ludność w wieku poprodukcyjnym. W badanym okresie systematycznie wzrasta jednak udział osób w wieku poprodukcyjnym oraz przedprodukcyjnym, zmniejsza się natomiast udział mieszkańców w wieku produkcyjnym w ogóle populacji gminy. Wynika to ze starzenia się społeczeństwa, okresowo zwiększonego przyrostu naturalnego, oraz migracji nowych mieszkańców, głównie rodzin z dziećmi, na teren gminy.

Rysunek 3. Struktura ludności wg ekonomicznych grup wiekowych i płci w gminie Długołęka w 2019 roku



Źródło: GUS

Statystyka ludności wg płci i grup wiekowych na koniec 2019 roku przedstawia tabela poniżej:

Tabela 2. Struktura ludności gminy Długołęka wg płci i grup wiekowych na dzień 31.12.2019 r. [liczba mieszkańców]

Wiek	mężczyźni	kobiety	ogółem
0-4	1 119	1 074	2 193
5-9	1 106	1 040	2 146
10-14	967	1 011	1 978
15-19	850	814	1 664
20-24	898	839	1 737
25-29	1 015	1 060	2 075
30-34	1 392	1 463	2 855
35-39	1 472	1 655	3 127

40-44	1 472	1 504	2 976
45-49	1 216	1 229	2 445
50-54	870	789	1 659
55-59	810	805	1 615
60-64	873	921	1 794
65-69	858	881	1 739
70 i więcej	882	1 268	2 150
70-74	453	496	949
75-79	203	263	466
80-84	117	215	332
85 i więcej	109	294	403

Źródło: GUS

Na wzrost liczby mieszkańców wpływa przede wszystkim migracja – głównie z miast. W latach 2013-2019 liczba mieszkańców dokonujących meldunku w gminie wynosiła ponad 1000 osób, w ostatnich okresach zbliżając się do 2000 osób, a liczba mieszkańców przenoszących się poza teren gminy była ok. 5-krotnie niższa. Saldo migracji wynosiło od ponad 500 osób w 2010 r. do blisko 1500 osób w 2019 r. W przeliczeniu na 1000 mieszkańców gminy corocznie przybywało od ponad 20 do ponad 40 mieszkańców – co oznacza bardzo duży, coroczny 2-4% wzrost liczby mieszkańców.

Tabela 3. Dane dotyczące migracji w gminie Długoleka

Rok	2010	2011	2012	2013	2014	2015	2016	2017	2018	2019
zameldowania ogółem	766	838	943	1 090	1 124	1 072	1 088	1 255	1 546	1 778
zameldowania z miast	674	762	812	947	974	896	926	1 069	1 290	1 437
zameldowania ze wsi	80	70	122	131	141	176	152	170	221	302
zameldowania z zagranicy	12	6	9	12	9	0	10	16	35	39
wymeldowania ogółem	255	205	208	265	234	249	244	283	315	350
wymeldowania do miast	182	145	142	196	172	187	182	204	203	267
wymeldowania na wieś	72	54	59	54	49	62	52	73	112	83
wymeldowania za granicę	1	6	7	15	13	0	10	6	-	-
saldo migracji	511	633	735	825	890	823	844	972	1 231	1 428
saldo migracji na 1000 osób	21,3	25,6	28,8	31,1	32,3	28,9	28,6	31,7	38,3	42,2

Źródło: obliczenia własne na podstawie GUS

Wielkość populacji gminy zależy również od przyrostu naturalnego ludności. Liczba urodzeń w gminie jest dwukrotnie wyższa niż liczba zgonów – co odnotować należy jako zjawisko pozytywne, szczególnie na tle sytuacji w kraju – w Polsce w 2019 r. został zanotowany ujemny przyrost naturalny.

Tabela 4. Urodzenia i zgony

Rok	2010	2011	2012	2013	2014	2015	2016	2017	2018	2019
Urodzenia żywe	267	259	271	284	331	327	387	427	482	496
Zgony ogółem	158	176	163	154	175	192	230	210	245	214
Przyrost naturalny	109	83	108	130	156	135	157	217	237	282
urodzenia żywe na 1000 ludności	11,29	10,66	10,79	10,89	12,22	11,66	13,35	14,18	15,36	15,02
zgony na 1000 ludności	6,68	7,24	6,49	5,91	6,46	6,85	7,94	6,98	7,81	6,48
przyrost naturalny na 1000 ludności	4,61	3,42	4,30	4,99	5,76	4,81	5,42	7,21	7,55	8,54

Źródło: GUS

Skala zapotrzebowania na pomoc społeczną może być zależna od wskaźnika obciążenia demograficznego – stosunku liczby dzieci (0-14 lat) i osób w starszym wieku (65 i więcej lat) do liczby

osób w wieku 15-64 lata, lub wartości porównującej liczebność grupy osób starszych do liczby osób w wieku produkcyjnym. Wskaźnik ten istotnie wzrasta w ostatnich 10 latach – dla grup mieszkańców w wieku przedprodukcyjnym i poprodukcyjnym łącznie od 50,4% w 2010 r. do 60,8% w 2019 r., natomiast biorąc pod uwagę wyłącznie stosunek liczby osób w wieku poprodukcyjnym do liczby osób w wieku produkcyjnym – od 17,9% w 2010 r. do 24,1% w 2019 r. Wskaźnik obciążenia demograficznego osób starszych jest podobny do średniej krajowej – dla Polski wynosi on ok. 24%.

Rośnie też udział osób starszych w ogólnej liczbie mieszkańców Gminy – od 13,51% w 2010 r. do 17,65% w 2019 r.

Tabela 5. Wskaźnik obciążenia demograficznego oraz wskaźnik starości w latach 2010-2019 - gmina Długoleka

Rok	Wskaźnik obciążenia demograficznego		Wskaźnik starości
	osoby w wieku przed- i poprodukcyjnym	osoby w wieku poprodukcyjnym	
2010	50,4%	17,9%	13,51%
2011	51,1%	18,6%	14,03%
2012	52,2%	19,5%	14,68%
2013	53,4%	20,6%	15,47%
2014	55,0%	21,7%	16,28%
2015	56,0%	22,2%	16,55%
2016	57,0%	22,8%	16,96%
2017	58,5%	23,3%	17,23%
2018	60,8%	24,1%	17,65%

Źródło: opracowanie własne

Oznacza to, że rośnie liczba osób wymagających wsparcia ze strony Gminy – w sferze opiekuńczo-wychowawczej (rodziny z dziećmi), ubóstwa, skutków długotrwałej choroby oraz niepełnosprawności (osoby starsze). Na wielkość zapotrzebowania na świadczenia pomocy społecznej oraz działania podejmowane i koordynowane przez GOPS w Długolece, a także przez inne jednostki organizacyjne Gminy, organizacje pozarządowe, służby publiczne wpływa niewątpliwie sygnalizowany powyżej istotny wzrost liczby mieszkańców. Działania w sferze społecznej w ostatnich latach musiały ulec przemodelowaniu i proces ten będzie przypuszczalnie kontynuowany.

### 1.5. Rynek pracy i bezrobocie

Według stanu na 30.09.2020 r., liczba bezrobotnych w gminie Długoleka zarejestrowanych w Powiatowym Urzędzie Pracy wynosiła 375 osób, liczba poszukujących pracy – 9 osób. W 2020 roku zauważalny jest znaczący wzrost liczby osób bezrobotnych – na koniec 2018 r. wynosiła ona 256 osób, na koniec 2019 r. – 214 osób, natomiast na koniec czerwca 2020 r. – 332 osoby. Jest to efekt spowolnienia ekonomicznego i zamknięcia gospodarki wskutek pandemii COVID-19.

STRATEGIA ROZWIĄZYWANIA PROBLEMÓW SPOŁECZNYCH GMINY DŁUGOŁĘKA NA LATA 2021-2027

Tabela 6. Bezrobocie w gminie Długoleka w okresie 2018-2020

LICZBA BEZROBOTNYCH OGÓŁEM	w tym:											
	do 30. roku życia	do 25. roku życia	długotrwałe bezrobotni	powyżej 50. roku życia	posiadający 1 co najmniej 1 dziecko do 6. roku życia	niepełnosprawni	absolwenci	bez kwalifikacji zawodowych	bezrobotni z prawem do zasiłku	poszukujący pracy ogółem	w tym niepełnosprawni	ogółem w rejestrach PUP
31.12.2018	52	20	104	74	55	19	9	68	47	5	1	245
31.12.2019	49	16	80	68	38	13	6	54	52	6	0	221
30.06.2020	97	45	88	78	60	14	12	96	87	9	0	342
30.09.2020	95	37	100	92	61	9	10	105	92	9	0	384

Źródło: Powiatowy Urząd Pracy we Wrocławiu

## 1.6. Kapitał intelektualny Gminy

Kapitał intelektualny gminy – odnosząc definicję pochodzącą z Raportu o Kapitale Intelektualnym Polski (2008) do poziomu jednostki samorządu terytorialnego, to „ogół niematerialnych aktywów ludzi, przedsiębiorstw, społeczności, regionów i instytucji, które odpowiednio wykorzystane mogą być źródłem obecnego i przyszłego dobrostanu” gminy. Kapitał ten składa się z 4 komponentów i na potrzeby gminy można je opisać w sposób następujący:

- Kapitał ludzki: potencjał zgromadzony w mieszkańcach gminy wyrażający się w ich wykształceniu, doświadczeniu życiowym, postawach, umiejętnościach i mogący służyć poprawie aktualnego i przyszłego dobrobytu społecznego gminy;
- Kapitał strukturalny: potencjał zgromadzony w namacalnych elementach infrastruktury lokalnego systemu edukacji i innowacji – placówkach oświatowych, naukowych, badawczych, infrastrukturze teleinformatycznej, własności intelektualnej;
- Kapitał społeczny: potencjał zgromadzony w społeczeństwie w postaci obowiązujących norm postępowania, zaufania i zaangażowania, które wspierając współpracę i wymianę wiedzy przyczyniają się do wzrostu dobrostanu gminy;
- Kapitał relacyjny: potencjał związany z wizerunkiem gminy na zewnątrz, poziomem integracji z gospodarką krajową i międzynarodową, atrakcyjnością dla jej zewnętrznych „klientów” – partnerów handlowych, inwestorów, turystów.

Miarą **kapitału ludzkiego** gminy Długołęka jest poziom wykształcenia mieszkańców Gminy. Dane dotyczące poziomu wykształcenia w Gminie pochodzą z Narodowego Spisu Powszechnego z 2002, natomiast dane dla powiatu wrocławskiego z 2002 i 2011 r.

Tabela 7. Ludność faktycznie zamieszkała w wieku 13 lat i więcej według poziomu wykształcenia na podstawie wyników spisów w latach 2002 i 2011

Poziom wykształcenia [% ludności]	2002 r.			2011 r.	
	Gmina Długołęka	powiat wrocławski	Polska	powiat wrocławski	Polska
Wyższe	7,6	6,8	9,9	20,7	16,8
Średnie i policealne	26,1	27,4	31,5	30,1	31,4
Zasadnicze zawodowe	27,9	26,5	23,2	20,9	21,5
Podstawowe ukończone i gimnazjalne**	32,5	33,6	29,8	22,6	23,8
Podstawowe nieukończone i bez wykształcenia szkolnego	4,5	4,7	3,6	1,6	1,4

Źródło: Główny Urząd Statystyczny. Wyniki Narodowego Spisu Powszechnego Ludności i Mieszkań 2011.

Z przedstawionych danych wynika, iż w poprzedniej dekadzie nastąpiła wyraźna, pozytywna zmiana w obszarze wykształcenia mieszkańców powiatu wrocławskiego – odsetek osób z wyższym wykształceniem znacznie wzrósł, co jak można przypuszczać, było efektem zarówno suburbanizacji Wrocławia, jak i stopniowego podnoszenia poziomu wykształcenia wśród stałych mieszkańców miejscowości powiatu. Na podstawie danych porównawczych z 2002 r. – w którym odsetek grup z różnym poziomem wykształcenia dla gminy Długołęka był zbliżony do wartości dla powiatu wrocławskiego, a procesy demograficzne wspólne dla całego powiatu – można przypuszczać, że również w Gminie poziom wykształcenia w 2011 r. uległ znaczącej poprawie w stosunku do poprzedniej dekady.



Dane demograficzne – struktura wiekowa populacji („młode” społeczeństwo), dynamiczny przyrost liczby mieszkańców Gminy – są przesłanką ku stwierdzeniu, że potencjał Gminy w zakresie kapitału ludzkiego jest relatywnie duży. Mieszkańcy Gminy to w przeważającej części osoby młode i w średnim wieku, posiadające bardzo duży potencjał do podnoszenia swoich kwalifikacji, poszerzania wiedzy, nabywania nowych umiejętności, co wpływa pozytywnie na poziom kapitału ludzkiego Gminy.

**Kapitał strukturalny** to namacalne elementy infrastruktury lokalnego systemu edukacji i innowacji – placówki oświatowe, naukowe, badawcze, infrastruktura teleinformatyczna, własność intelektualna.

Kapitał strukturalny Gminy tworzą przede wszystkim jednostki o zasięgu lokalnym – głównie placówki oświatowe. Na terenie gminy Długołęka działa 10 szkół, w tym jedno liceum ogólnokształcące, oraz 4 publiczne przedszkola.

Tabela 8. Placówki oświatowe na terenie gminy Długołęka - charakterystyka

l.p.	nazwa jednostki	liczba dzieci w przedszkolach i oddziałach przedszkolnych	liczba uczniów w szkołach na terenie Gminy
1.	SP Borowa	170	478
2.	ZSP Długołęka	398	980
3.	SP Kietczów	93	1237
4.	ZSP Mirków	70	329
5.	SP Szczodre	12	105
6.	SP Brzezia Łąka	47	341
7.	SP Łozina	68	287
8.	SP Siedlec	67	358
9.	SP Wilczyce	97	238
10.	LO Długołęka	0	197
	<b>Razem</b>	<b>1022</b>	<b>4550</b>

Źródło: Gmina Długołęka

Na terenie gminy funkcjonują 4 publiczne przedszkola:

- 1) Przedszkole im. Św. Jana Pawła II w Zespole Szkolno-Przedszkolnym w Długołęce; Długołęka, ul. Szkolna 40, 55-095 Mirków – liczba miejsc 400
- 2) Przedszkole im. Kawalerów Uśmiechu w Mirkowie; ul. Słowackiego 17, 55-095 Mirków – liczba miejsc 70.
- 3) Przedszkole w Borowej; ul. Lipowa 36, 55-093 Borowa – liczba miejsc 54
- 4) Przedszkole w Kietczowie; ul. Wrocławska 113, 55-093 Kietczów – liczba miejsc 150 (docelowo 300)

Na obszarze gminy Długołęka funkcjonuje ponadto 11 niepublicznych przedszkoli prowadzonych przez osoby fizyczne lub osoby prawne nie będące jednostką samorządu terytorialnego.

Tabela 9. Niepubliczne przedszkola na terenie gminy Długołęka

Nazwa placówki	Adres	Liczba miejsc ogółem	Liczba uczniów ogółem
Europejskie przedszkole KLUB KUBUSIA PUCHATKA IV	Wrocławska 14c, 55-093 Kietczów	95	94
Europejskie przedszkole KLUB	Ramiszów 111, 51-217	52	52

KUBUSIA PUCHATKA VII	Ramiszów		
Niepubliczne przedszkole WESOŁA KRAINA	Rzeczna 22, 55-093 Kielczów	79	76
Niepubliczne przedszkole ZIELONY ZAKĄTEK w Długołęce	Robotnicza 44, 55-095 Długołęka	82	81
Niepubliczne przedszkole HAPPY BEES	Wołności 15a, 55-095 Mirków	49	43
Przedszkole ALTO	Ogrodowa 69/71, 55-093 Kielczów	78	78
Prywatne Przedszkole MINIBAMBINI	Wrocławska 20b, 55-093 Kielczów	128	128
Niepubliczne Przedszkole BAJKOWO	Osiedlowa 1, 55-095 Siedlec	50	49
Niepubliczne Przedszkole WESOŁE MOTYLKI	Tulipanowa 4b, 51-311 Kielczówek	45	37
Punkt Przedszkolny "Tęczowy Pajacyk" Agnieszka Gradka	Młyńska 3, 55-093 Brzezia Łąka	25	7
Punkt Przedszkolny "Tęczowy Pajacyk II" Agnieszka Gradka	Młyńska 3, 55-093 Brzezia Łąka	25	24
	<b>Razem</b>	<b>708</b>	<b>669</b>

Źródło: gmina Długołęka

Na terenie gminy Długołęka działają 2 żłobki publiczne, 7 żłobków niepublicznych, 3 kluby dziecięce oraz 5 dziennych opiekunów.

W gminie Długołęka zatrudnionych jest łącznie 436 nauczycieli, największą grupę stanowią nauczyciele posiadający najwyższy stopień rozwoju zawodowego – są nauczycielami dyplomowanymi. Niewiele mniejszą część kadry stanowią osoby posiadające stopień nauczyciela mianowanego oraz kontraktowego.

Tabela 10. Liczba nauczycieli w szkołach gminnych z podziałem na osiągnięte stopnie awansu zawodowego

l.p.	nazwa jednostki	liczba stosunków pracy nauczycieli						ogółem osoby	ogółem etaty
		bez stopnia	stażysta	kontraktowy	mianowany	dyplomowany			
1.	SP Borowa	0	6	10	16	12	44	41,31	
2.	ZSP Długołęka	0	5	28	24	29	86	86,00	
3.	SP Kielczów	1	12	42	32	24	111	112,62	
4.	ZSP Mirków	0	8	10	10	13	41	40,94	
5.	SP Szczodre	0	3	8	4	3	18	19,51	
6.	SP Brzezia Łąka	1	1	8	12	13	35	34,96	
7.	SP Łozina	0	3	5	8	11	27	27,15	
8.	SP Siedlec	0	1	5	4	21	31	30,58	
9.	SP Wilczyce	0	3	11	4	4	22	22,23	
10.	LO Długołęka	0	0	3	8	10	21	20,91	
	<b>Razem</b>	<b>2</b>	<b>42</b>	<b>130</b>	<b>122</b>	<b>140</b>	<b>436</b>	<b>436,21</b>	

Źródło: PABS 8.0.2019 (c) Krakfin

Ogromna większość kadry dydaktycznej szkół gminnych posiada kwalifikacje co najmniej nauczyciela kontraktowego. Wielu nauczycieli doskonali swoją wiedzę i umiejętności, w czym samorząd odgrywa znaczącą rolę, ponieważ corocznie w budżecie gminy planowane są środki na dofinansowanie doskonalenia zawodowego nauczycieli.

W gminie Długołęka istotną rolę pełnią Gminny Ośrodek Kultury oraz Gminna Biblioteka Publiczna. GOK w Długołęce organizuje szereg zajęć stałych – warsztaty plastyczne, wokalne, teatralne,

muzyczne, rękodzielnicze, zajęcia taneczne, językowe, aerobic, gimnastykę i inne. W świetlicach wiejskich na terenie gminy są realizowane różnorakie działania „lotnego animatora”. Gminna Biblioteka Publiczna w Długołęce nie tylko zajmuje się wypożyczaniem literatury, ale także promocją czytelnictwa poprzez organizację różnorodnych akcji, spotkań z czytelnikami, spotkań autorskich oraz realizacją projektów innych niż czytelnicze, rozwijających umiejętności i pasje dzieci oraz młodzieży (prace plastyczne, programowanie).

Gmina organizuje również działania kierowane do osób starszych, niepełnosprawnych, zagrożonych marginalizacją społeczną, takie jak Gminny Klub Senior+ czy Warsztat Terapii Zajęciowej – opisane w rozdziale 3.4 Strategii.

Na terenie gminy Długołęka nie działają istotne jednostki naukowe, badawcze. Nie jest tworzona w sposób zorganizowany własność intelektualna.

Na obszarze gminy Długołęka należy odnotować niedobory w zakresie infrastruktury teleinformatycznej, niezbędnej do wzrostu kapitału intelektualnego. Dostęp do internetu jest realizowany przez operatorów telefonii komórkowej oraz drogą radiową – w obu przypadkach sieć jest przeciążona, a parametry transferu niezadowalające. Sieć szerokopasmowa (światłowód) jest praktycznie niedostępna.

Wyznacznikiem poziomu **kapitału społecznego** mierzonego jako potencjał zgromadzony w społeczeństwie w postaci obowiązujących norm postępowania, zaufania i zaangażowania, które wspierając współpracę i wymianę wiedzy przyczyniają się do wzrostu dobrostanu gminy – jest przede wszystkim liczba oraz poziom aktywności organizacji pozarządowych, stowarzyszeń, fundacji, nieformalnych grup mieszkańców, których cele działania związane są z poprawą jakości życia społeczności lokalnej w różnorodnych wymiarach.

Na terenie gminy Długołęka działa kilkadziesiąt organizacji pozarządowych – stowarzyszeń, fundacji, głównie w obszarze sportu i rekreacji (kluby sportowe), kultury i sztuki (taniec, rękodzieło artystyczne, szeroko pojęte działania kulturalne), organizacji zrzeszających lokalną społeczność, kół gospodyń wiejskich. Gmina Długołęka dofinansowuje działalność organizacji na bazie prowadzonych konkursów ofert na realizację zadań z zakresu: działalności na rzecz osób w wieku emerytalnym; działalności wspomagającej rozwój wspólnot i społeczności lokalnych; wypoczynku dzieci i młodzieży z programem profilaktycznym; wspierania i upowszechniania kultury fizycznej. Gmina finansuje również programy rozwoju kultury fizycznej – zajęcia sportowe w różnych dyscyplinach sportu.

Działania podejmowane przez organizacje pozarządowe na terenie gminy Długołęka oraz dofinansowane ze środków Gminy ocenić należy pozytywnie – dostępność form współpracy, wsparcia ze strony organizacji pozarządowych, możliwość uczestnictwa w różnego rodzaju zajęciach integrujących społeczność lokalną jest bardzo duża.

**Kapitał relacyjny** – wizerunek gminy Długołęka na zewnątrz, atrakcyjność gminy dla inwestorów, partnerów handlowych jest budowany przez Gminę poprzez działania budujące jej wizerunek jako miejsca przyjaznego dla przedsiębiorstw – akcja „Kawa z biznesem”, miejsca atrakcyjnego dla mieszkańców i turystów – imprezy masowe takie jak Dni Gminy Długołęka, Dożynki Gminne, pikniki i festiwale kulturalne, rewitalizacja zasobów kulturowych (Park w Szczodrem).

Gmina prowadzi również działania informacyjno-promocyjne z wykorzystaniem własnych i zewnętrznych mediów: własnego czasopisma „Gazeta Gminy Długołęka”, artykułów w regionalnych tytułach prasowych takich jak Express Wrocławski, „Gmina Polska”, „Słowo Polskie”, „Kapitał

Dolnośląski”, telewizji – TVN, TVP Wrocław oraz radia „Radio Rodzina”, „Radio Gra”, „Radio Wrocław, a także materiałów promocyjnych – telebimów oraz bannerów reklamowych na autobusach podróżujących na terenie gminy, gmin ościennych i Wrocławia.

### 1.7. Opieka zdrowotna

Na terenie gminy działa kilkanaście placówek podstawowej opieki zdrowotnej – przychodni podstawowej opieki zdrowotnej, gabinetów lekarza rodzinnego, gabinetów specjalistycznych. Dostęp do usług szpitalnych jest realizowany przez jednostki z terenu Wrocławia – przeciętny czas dojazdu z gminy Długołęka do szpitala nie przekracza 30 minut.

W ostatnich latach zauważalny jest znaczący wzrost liczby udzielanych porad lekarskich w ambulatoryjnej i podstawowej opiece zdrowotnej. Jest to głównie efekt wzrostu liczby mieszkańców gminy. Zwiększone zapotrzebowanie na usługi zdrowotne nie odbija się (przynajmniej we wskaźnikach) na dostępności podstawowych usług zdrowotnych – liczba przychodni w gminie w ostatnich kilku latach wzrosła, wskaźnik liczby przychodni na 10 tys. mieszkańców pozostaje na zbliżonym poziomie.

Tabela 11. Opieka zdrowotna na terenie gminy Długołęka

	j.m.	2010	2015	2016	2017	2018	2019
<b>Ambulatoryjna opieka zdrowotna</b>							
porady lekarskie ogółem	-	-	76 953	92 786	95 704	102 700	105 152
<b>Podmioty ambulatoryjne</b>							
przychodnie ogółem	obiekt	6	9	10	10	10	11
przychodnie na 10 tys. ludności	obiekt	2,50	3,16	3,39	3,26	3,11	3,25
<b>Podstawowa opieka zdrowotna</b>							
porady ogółem	-	73 623	75 527	88 719	90 041	96 291	94 530
apteki	obiekt	5	6	7	7	7	6
mgr farmacji	osoba	6	10	13	12	13	11
ludność na aptekę ogólnodostępną	osoba	4 798	4 750	4 216	4 387	4 593	5 640
punkty apteczne	obiekt	1	2	2	2	2	2
mgr farmacji	osoba	0	1	1	1	1	1

Źródło: GUS

Gmina Długołęka realizuje programy profilaktyki zdrowotnej – szczepienia ochronne przeciwko grypie, Program Profilaktyki Zdrowotnej w kierunku eliminacji zakażeń wirusem brodawczaka ludzkiego (HPV), bezpłatne badania mammograficzne.

### 1.8. Kultura, sport i rekreacja

Działania w zakresie kultury prowadzone są na terenie gminy głównie przez Gminny Ośrodek Kultury w Długołęce oraz Gminną Bibliotekę Publiczną w Długołęce i jej filie w Łozinie, Borowej Oleśnickiej, Brzeziej Łące, Dobroszowie, Kiełczowie, Mirkowie, Pasikurowicach. Działania kulturalne są również realizowane w świetlicach wiejskich na terenie gminy.

Gminny Ośrodek Kultury z siedzibą w Długołęce prowadzi szereg działań stałych – warsztatów tanecznych, muzycznych, teatralnych, rękodzielniczych, plastycznych; organizuje wydarzenia jednorazowe – koncerty, wieczory muzyczne, literackie, spotkania tematyczne i autorskie, wystawy, festiwale, spotkania, bale, parady, święta gminne. Grupy teatralne, taneczne, muzyczne działające przy GOK występują na imprezach, przeglądach regionalnych i ogólnopolskich. Część realizowanych

działań i wydarzeń jest dofinansowana z dotacji aktywnie pozyskiwanych przez Urząd Gminy w Długołęce i GOK. W wydarzeniach i działaniach organizowanych przez Gminny Ośrodek Kultury corocznie uczestniczy co najmniej kilka tysięcy osób.

Gminna Biblioteka Publiczna w Długołęce prowadzi nie tylko działalność w zakresie wypożyczania zgromadzonych księgozbiorów, ale uczestniczy czynnie w promocji czytelnictwa i kultury. Corocznie GPB realizuje szereg spotkań autorskich, wydarzeń cyklicznych, projektów okołoliterackich i kulturalnych, mających na celu wzrost czytelnictwa na terenie gminy. Biblioteki Gminy Długołęka pełnią rolę bibliotek szkolnych oraz współpracują ze szkołami w zakresie edukacji czytelniczej i medialnej, włączają się w realizację projektów i programów edukacyjnych, przeprowadzają lekcje biblioteczne. Liczba czytelników zarejestrowanych w bibliotece wynosi ponad 4000 osób i corocznie wzrasta, liczba odwiedzin w bibliotece i wypożyczeń woluminów sięga kilkudziesięciu tysięcy.

Na infrastrukturę sportowo-rekreacyjną na terenie gminy składają się place zabaw i siłownie zewnętrzne w prawie każdej miejscowości gminy (w tym znakomity teren rekreacyjny z placami zabaw w Parku w Szczodrem), boiska sportowe i boiska wielofunkcyjne w większości miejscowości, kilka obiektów lekkoatletycznych i boisk do siatkówki oraz nowo wybudowana hala sportowa w Kiełczowie.

Tabela 12. Dostępność infrastruktury sportowo-rekreacyjnej w gminie Długoleka

Miejscowość	plac zabaw	siłownia zewnętrzna	boisko sportowe	boisko wielofunkcyjne	Orlik 2012	hala sportowa	obiekt lekkoatletyczny	boisko do piłki siatkowej
Bąków	*	*						
Bielawa	*	*	*					
Bierzyce	*	*	*					
Borowa			*	*			bieżnia	
Brzezia Łąka	*	*	*	*	*			
Budziwojowice	*	*						
Bukowina	*	*						
Byków	**	*	*					
Długoleka	**	*	*	*			skok w dal, pchnięcie kulą, skok wzwyż, bieżnia 100 m, bieżnia 300 m, boisko piłka nożna 40x20	*
Dobroszów Olesnicki	*	*		*				
Domaszczyn	*	*						
Godziszowa	**	*	*					
Jaksonowice	*	*						
Januszkowice	*	*	*					
Kamień	*	*	*	*				
Kątna	*	*	*	*				
Kępa	*	*						
Kielczów	***	*	*		*	*		
Kielczówek	*	*						
Krakowiany	*	*						



Gmina Długołęka realizuje zadania w zakresie sportu i rekreacji z udziałem klubów sportowych, organizacji pozarządowych, przekazując środki na funkcjonowanie podmiotów oraz organizację działań w obszarze kultury fizycznej i sportu. W gminie realizowany jest również szereg programów rozwoju kultury fizycznej, w których każdorazowo uczestniczy od kilkudziesięciu do kilkuset uczniów szkół podstawowych z terenu gminy. Uczniowie szkół gminnych uczestniczą ponadto w międzyszkolnej rywalizacji sportowej na terenie gminy, a także w zawodach sportowych na szczeblu powiatowym, strefy wrocławskiej, wojewódzkich oraz mistrzostwach Polski.

Istotna część inwestycji oraz działań nieinfrastrukturalnych w sferze sportu i rekreacji jest realizowana z wykorzystaniem środków na profilaktykę i rozwiązywanie problemów alkoholowych.



## 2. Diagnoza sytuacji społecznej

### 2.1. Wykluczenie społeczne

Wykluczenie społeczne, zgodnie z Narodową Strategią Integracji Społecznej, to „sytuacja uniemożliwiająca lub znacznie utrudniająca jednostce lub grupie, zgodnie z prawem pełnienie ról społecznych, korzystanie z dóbr publicznych i infrastruktury społecznej, gromadzenie zasobów i zdobywanie dochodów w godny sposób”. Na wykluczenie społeczne narażone są przede wszystkim: dzieci, młodzież, osoby starsze, niepełnosprawne, bezdomne, ubogie, uchodźcy, kobiety, mniejszości.

Gmina Długołęka przeciwdziała wykluczeniu społecznemu poprzez organizację oraz wsparcie szeregu działań włączających – sportowych, kulturalnych, edukacyjno-wychowawczych, integrujących członków społeczności lokalnych, ale też przez pieniężne i niepieniężne świadczenia pomocy społecznej – za których przyznawanie i kontrolę wykorzystania jest odpowiedzialny Gminny Ośrodek Pomocy Społecznej w Długołęce. Liczba przyznanych świadczeń pomocy społecznej w latach 2017-2019 przedstawiona jest poniżej.

Tabela 13. Przyznane świadczenia pomocy społecznej w gminie Długołęka w latach 2017-2019

Wyszczególnienie	2017			2018			2019		
	osób	rodzin	osób w rodzinach	osób	rodzin	osób w rodzinach	osób	rodzin	osób w rodzinach
Przyznane świadczenia pomocy społecznej ogółem	198	119	270	229	139	309	199	169	369
W tym świadczenia pieniężne	172	105	241	202	125	268	145	144	309
W tym świadczenia niepieniężne	36	25	85	44	35	91	64	49	133
<b>Dynamika [%]</b>									
Przyznane świadczenia pomocy społecznej ogółem				115,66%	116,81%	114,44%	86,90%	121,58%	119,42%
W tym świadczenia pieniężne				117,44%	119,05%	111,20%	71,78%	115,20%	115,30%
W tym świadczenia niepieniężne				122,22%	140,00%	107,06%	145,45%	140,00%	146,15%

Źródło: Sprawozdanie z działalności Gminnego Ośrodka Pomocy Społecznej w Długołęce za 2019 r.

Główne powody przyznania pomocy społecznej to ubóstwo, niepełnosprawność, długotrwała lub ciężka choroba, bezradność w sprawach opiekuńczo-wychowawczych i prowadzeniu gospodarstwa domowego, alkoholizm. Zauważyć należy wzrost liczby osób i rodzin korzystających z pomocy społecznej w okresie 2017-2019 r., dotyczy on w szczególności pomocy społecznej z powodu ubóstwa, bezrobocia, bezradności w sprawach opiekuńczo-wychowawczych oraz długotrwałej i ciężkiej choroby. Coraz większa liczba osób korzystających z pomocy społecznej z powyżej wymienionych powodów częściowo wynika z dynamicznego wzrostu liczby mieszkańców gminy Długołęka (lecz dynamika liczby rodzin i osób w rodzinach uzyskujących pomoc społeczną jest znacznie wyższa od dynamiki liczby mieszkańców Gminy), a w odniesieniu do osób korzystających z pomocy społecznej z powodu długotrwałej lub ciężkiej choroby – również z powodu starzenia się społeczeństwa i coraz większego udziału osób starszych, niesamodzielnych, cierpiących na przewlekłe schorzenia w strukturze mieszkańców Gminy.

Jak wynika z corocznych sprawozdań GOPS w Długołęce, pomoc z powodu ubóstwa jest udzielana najczęściej osobom starszym, samotnym, które nie nabyły uprawnień do świadczeń z systemu

zabezpieczenia społecznego, a uzyskiwane przez nie dochody nie są wystarczające do pokrycia niezbędnych, podstawowych wydatków życiowych.

Pełna lista powodów przyznania pomocy publicznej prezentowana jest poniżej.

Tabela 14. Powody przyznania pomocy społecznej w gminie Długołęka - lata 2017-2019

Wyszczególnienie	2017		2018		2019	
	rodziny	osoby	rodziny	osoby	rodziny	osoby
Ubóstwo	68	137	85	175	93	201
Sieroctwo	3	15	1	5	1	5
Bezdomność	9	9	6	5	5	5
Potrzeba ochrony macierzyństwa	18	94	16	70	22	88
w tym wielodzietność	13	79	4	22	6	31
Bezrobocie	18	36	18	40	28	57
Niepełnosprawność	54	115	65	130	52	107
Długotrwała lub ciężka choroba	60	118	56	120	82	153
Bezradność w sprawach opiekuńczo-wychowawczych i prowadzenia gospodarstwa domowego - ogółem	26	113	36	119	36	126
1. Rodziny niepełne	9	29	13	38	14	38
2. Rodziny wielodzietne	11	70	8	55	4	21
Przemoc w rodzinie	6	33	6	32	2	7
Alkoholizm	24	71	27	62	39	70
Narkomania	0	0	0	0	0	0
Trudności w przystosowaniu do życia po opuszczeniu zakładu karnego	1	1	0	0	2	2
Zdarzenie losowe	1	4	7	13	6	13
Sytuacja kryzysowa	0	0	0	0	3	6
Kłęska żywiołowa lub ekologiczna	5	9	0	0	0	0

Źródło: Sprawozdanie z działalności Gminnego Ośrodka Pomocy Społecznej w Długołęce za 2019 r.

## 2.2. Ubóstwo

Ubóstwo jest pojęciem ekonomiczno-społecznym wskazującym na długotrwały brak środków materialnych niezbędnych do pokrycia podstawowych wydatków na życie, w szczególności kosztów żywienia, zamieszkania, ubrania, transportu oraz podstawowych potrzeb kulturalnych i społecznych. Ubóstwo można pojmować zarówno w sposób bezwzględny – poprzez odniesienie do minimalnych kosztów utrzymania, oraz względny – poprzez porównanie do przeciętnego poziomu życia populacji. Ubóstwo jest czynnikiem wpływającym w sposób bardzo istotny na wykluczenie społeczne – osoby dotknięte ubóstwem odczuwają trudności w pełnieniu ról społecznych, korzystaniu z dóbr publicznych i infrastruktury publicznej. Ubóstwo jest bardzo często niezawinione lub w małym stopniu zależne od osób nim dotkniętych – osoby te poprzez brak dostępu do usług społecznych, publicznych nie mają realnych możliwości poprawy swojego statusu społecznego, stanu posiadania, podnoszenia kwalifikacji umożliwiających wzrost dochodów.

Problem ubóstwa wśród mieszkańców gminy Długołęka jest odzwierciedlony w liczbie przyznanych z tego powodu świadczeń pomocy społecznej. Problem ten wydaje się być coraz bardziej zauważalny: w 2019 r. udzielono świadczeń 93 rodzinom i 201 osobom, podczas gdy rok wcześniej taką pomoc otrzymało 85 rodzin i 175 osób, a w 2017 r. 68 rodzin i 137 osób.

Tabela 15. Liczba osób i rodzin objętych świadczeniami pomocy społecznej z powodu ubóstwa

Wyszczególnienie	2017		2018		2019	
	rodziny	osoby	rodziny	osoby	rodziny	osoby

Ubóstwo	68	137	85	175	93	201
Dynamika r/r			125,00%	127,74%	109,41%	114,86%
Dynamika 2019/2017					136,76%	146,72%

Źródło: Sprawozdanie z działalności Gminnego Ośrodka Pomocy Społecznej w Długołęce za 2019 r.

Liczba osób i rodzin korzystających z pomocy społecznej z powodu ubóstwa zatem wzrosła znacząco (w ciągu ostatnich 2 lat liczba osób o 46,7%, a rodzin – o 36,8%; w o wiele większym stopniu niż wzrost liczby mieszkańców gminy w tym okresie – 10,2%). Ma to odzwierciedlenie w działaniach podejmowanych w ramach niniejszej strategii (realizacja świadczeń pieniężnych i niepieniężnych w ramach systemu pomocy społecznej, realizacja programów dożywiania, wdrażanie kontraktów socjalnych, projektów inicjujących sieci wsparcia społecznego, pomoc dla osób zadłużonych).

### 2.3. Bezdomność

Bezdomność to „zjawisko społeczne polegające na braku domu lub miejsca stałego pobytu gwarantującego jednostce lub rodzinie poczucie bezpieczeństwa, zapewniającego schronienie przed niekorzystnymi warunkami atmosferycznymi i zaspokojenie podstawowych potrzeb na poziomie uznawanym w danym społeczeństwie za wystarczający”.<sup>1</sup> Bezdomność może wynikać z wielu czynników: ubóstwa – które może skutkować eksmisją; z braku zasobów mieszkaniowych na rynku i zbyt wysoką ceną wynajmu i sprzedaży; może być efektem uzależnienia od substancji psychoaktywnych. Ze bezdomnością wiążą się niekorzystne zjawiska takie jak przestępczość, uzależnienia, zły stan zdrowia. W związku z tym konieczne jest podejmowanie przez instytucje publiczne działań na rzecz ograniczenia zjawiska bezdomności. Zgodnie z art. 17 ust. 1 pkt 3 ustawy o pomocy społecznej do zadań własnych gminy o charakterze obowiązkowym należy udzielanie schronienia, zapewnienie posiłku oraz niezbędnego ubrania osobom tego potrzebującym. Możliwość skorzystania z tej formy świadczenia nie jest uwarunkowana spełnieniem kryteriów dochodowych, lecz występowaniem trudnej sytuacji życiowej, tj. powodu udzielenia pomocy społecznej, jakim jest bezdomność. Zgodnie z art. 48a ust. 1 i ust. 4 ww. ustawy, udzielenie schronienia następuje poprzez przyznanie tymczasowego miejsca w noclegowni, schronisku dla osób bezdomnych oraz w ogrzewalni.

Gmina Długołęka realizuje pomoc osobom bezdomnym w zakresie udzielania schronienia na podstawie porozumienia zawartego z Towarzystwem Pomocy im. Św. Brata Alberta Koło Wrocławskie. Osoby bezdomne otrzymują wsparcie w zakresie pobytu w Schronisku św. Brata Alberta dla Bezdomnych Mężczyzn w Szczodrem.

Gmina Długołęka przeciwdziała bezdomności również poprzez inne działania – wsparcie finansowe osób zagrożonych ubóstwem a w konsekwencji bezdomnością, udostępnianie lokali komunalnych oraz socjalnych osobom o niskich dochodach własnych. Działania na rzecz osób bezdomnych realizowane są głównie w ramach ustawy o pomocy społecznej m.in. rozpoznanie i diagnoza sytuacji osoby bezdomnej lub rodziny zagrożonej bezdomnością, zapewnienie osobom lub rodzinom zagrożonym bezdomnością oraz bezdomnym bezpieczeństwa socjalnego, aktywizacja osób bezdomnych i zagrożonych bezdomnością do podejmowania odpowiednich ról społeczno-zawodowych.

Dzięki podejmowanym działaniom problem bezdomności na terenie Gminy nie jest szczególnie

<sup>1</sup> internetowa Encyklopedia PWN, <https://encyklopedia.pwn.pl/haslo/bezdomnosc:3876751.html>, dostęp 23.11.2020 r.

zauważalny i wydaje się zmniejszać – na co wskazuje niewielka i spadająca w ostatnich latach liczba przyznanych świadczeń w tym zakresie: dla 9 osób / rodzin w 2017 r., 6 rodzin i 5 osób w 2018 r. oraz 5 osób / rodzin w 2019 r. Pobyt w schronisku dla bezdomnych Gmina finansowała w 2019 r. 3 mieszkańcom gminy.

#### 2.4. Długotrwała choroba oraz niepełnosprawność

Długotrwała choroba i niepełnosprawność jest istotnym czynnikiem wykluczenia społecznego – schorzenia i ograniczenia ruchowe ograniczają możliwość pełnienia ról społecznych, realizacji własnych zamierzeń i celów osobistych, uczestnictwa w życiu społecznym i zawodowym. Ilość osób dotkniętych niepełnosprawnością i długotrwałymi schorzeniami wzrasta z powodu starzenia się społeczeństwa oraz, paradoksalnie, postępów w medycynie – co wydłuża wiek osób z długotrwałymi schorzeniami i niepełnosprawnością.

Na zapotrzebowanie na pomoc społeczną w zakresie niepełnosprawności wpływa ilość osób z orzeczeniem o niepełnosprawności. Na obszarze gminy Długołęka liczba niepełnosprawnych w latach 2014-2019 wśród osób do 16 roku życia wzrosła ponad 1,5-krotnie, natomiast wśród osób powyżej 16. roku życia znacząco spadła w 2016 r. (zmiana zasad orzekania), od 2016 r. do 2019 r. natomiast istotnie wzrosła.

Tabela 16. Liczba wydanych orzeczeń wg przyczyn niepełnosprawności - osoby do 16. roku życia

Lp.	Przyczyny	2014	2015	2016	2017	2018	2019
1	01-U	5	2	5	3	3	4
2	02-P	1	0	0	0	0	0
3	03-L	2	5	2	3	2	6
4	04-O	2	0	5	1	1	1
5	05-R	4	6	5	3	2	3
6	06-E	1	1	1	2	1	2
7	07-S	2	4	4	4	5	3
8	08-T	1	0	0	1	2	2
9	09-M	0	1	1	1	1	1
10	10-N	7	7	6	11	5	9
11	11-I	4	10	7	7	11	8
12	12-C	6	6	8	14	10	17
	<b>Razem</b>	<b>35</b>	<b>42</b>	<b>44</b>	<b>50</b>	<b>45</b>	<b>56</b>

Źródło: Powiatowy Zespół do spraw orzekania o niepełnosprawności we Wrocławiu

Tabela 17. Liczba wydanych orzeczeń wg przyczyn niepełnosprawności - osoby powyżej 16. roku życia

Lp.	Przyczyny	2014	2015	2016	2017	2018	2019
1	01-U	6	1	7	7	8	7
2	02-P	15	15	11	13	21	20
3	03-L	5	8	4	3	4	2
4	04-O	5	10	10	4	8	11
5	05-R	65	59	36	47	49	47
6	06-E	9	4	6	4	6	7
7	07-S	36	29	29	25	18	31
8	08-T	6	9	4	3	5	8
9	09-M	13	12	8	11	7	13
10	10-N	36	51	19	23	31	31
11	11-I	15	14	13	12	14	20
12	12-C	2	0	0	0	3	4
	<b>Razem</b>	<b>213</b>	<b>212</b>	<b>147</b>	<b>152</b>	<b>174</b>	<b>201</b>

Źródło: Powiatowy Zespół do spraw orzekania o niepełnosprawności we Wrocławiu

Legenda:

- 1-U - upośledzenia umysłowe,
- 2-P - choroby psychiczne,
- 3-L - zaburzenia głosu, mowy i choroby słuchu,
- 4-O - choroby narządu wzroku,
- 5-R - upośledzenia narządu ruchu,
- 6-E - epilepsja,
- 7-S - choroby układu oddechowego i krążenia,
- 8-T - choroby układu pokarmowego,
- 9-M - choroby układu moczowo-płciowego,
- 10-N - choroby neurologiczne,
- 11-I - inne, w tym schorzenia: endokrynologiczne, metaboliczne, zaburzenia enzymatyczne, choroby zakaźne i odzwierzęce, zespęcenia, choroby układu krwiotwórczego,
- 12-C - całościowe zaburzenia rozwojowe.

Liczba świadczeń pomocy społecznej przyznawanych w związku z niepełnosprawnością oraz długotrwałą lub ciężką chorobą w ostatnich latach jest znacząca (w porównaniu do innych powodów udzielania świadczeń) i nie ulegała w ostatnich 3 latach istotnym zmianom:

- świadczenia w związku z niepełnosprawnością w 2017 r. przyznano 54 rodzinom / 115 osobom, w 2018 r. 65 rodzinom / 130 osobom, w 2019 r. 52 rodzinom / 107 osobom;
- świadczenia w związku z długotrwałą lub ciężką chorobą przyznano w 2017 r. 60 rodzinom / 118 osobom; w 2018 r. 56 rodzinom / 120 osobom, w 2019 r. 82 rodzinom / 153 osobom.

Ponad 250 osób uzyskujących świadczenia w związku z niepełnosprawnością stanowi znaczącą część społeczności lokalnej, w związku z tym w niniejszej strategii działania na rzecz osób niepełnosprawnych, cierpiących na długotrwałe, ciężkie schorzenia zostały ujęte w ramach dedykowanego celu strategicznego, kierunków działań oraz szeregu zadań do realizacji.

Konieczność udzielania wsparcia osobom niepełnosprawnym, niesamodzielnym i cierpiącym na przewlekłe, nierzadko ciężkie choroby wynika nie tylko z relatywnie dużych potrzeb mieszkańców w tym zakresie, ale także z zapisów dokumentów strategicznych w zakresie niepełnosprawności i pomocy społecznej na każdym z wyższych szczebli, począwszy od unijnego po regionalny. Istotność aktywizacji osób niesamodzielnym, niepełnosprawnym i przeciwdziałanie ich wykluczeniu społecznemu jest podnoszona m.in. w licznych rozporządzeniach, dyrektywach, decyzjach i rezolucjach Unii Europejskiej, w Europejskiej strategii w sprawie niepełnosprawności na lata 2010-2020, projektowanej krajowej Strategii na rzecz osób z niepełnosprawnościami 2020-2030, Dolnośląskiej Strategii Integracji Społecznej na lata 2014-2020, Strategii Rozwoju Województwa Dolnośląskiego 2030.

W zakresie pomocy osobom niepełnosprawnym Gmina Długołęka organizuje od 2004 r. program wsparcia „Spełnić choć jedno marzenie” – działania na rzecz osób niepełnosprawnych. Celem programu jest przeciwdziałanie wykluczeniu społecznemu osób niepełnosprawnych, zależnych i ich opiekunów poprzez ich aktywne wspieranie. W ramach programu realizowane są cykliczne zajęcia integracyjno-warsztatowe – wyjazdy i wycieczki, warsztaty, zabawy i spotkania. W 2019 r. uczestniczyło w programie 47 osób, program jest w całości finansowany ze środków Wójta Gminy Długołęka i realizowany przez pracowników socjalnych GOPS w Długołęce oraz wolontariuszy.

W ramach wsparcia osób starszych i niepełnosprawnych, przeciwdziałania wykluczeniu społecznemu, gmina Długołęka prowadzi Gminny Klub Senior+ oraz Warsztat Terapii Zajęciowej.

#### **Gminny Klub Senior+**

W odpowiedzi na rosnące potrzeby osób starszych w zakresie utrzymywania kontaktów i więzi społecznych od 2019 r. funkcjonuje Gminny Klub Senior+ Głównym celem działalności Klubu jest przeciwdziałanie izolacji i marginalizacji osób starszych (60+), rozwijanie ich sprawności psychofizycznej oraz właściwe wykorzystanie potencjału wiedzy i umiejętności seniorów. Seniorzy w ramach Klubu korzystają z oferty opiekuńczej, aktywizującej, edukacyjnej, kulturalnej oraz prozdrowotnej. Zadaniem Klubu jest wspieranie i zapewnianie możliwości aktywnego starzenia się w zdrowiu oraz prowadzenia samodzielnego i satysfakcjonującego życia poprzez aktywne zagospodarowanie wolnego czasu.

#### ***Warsztat Terapii Zajęciowej***

W 2020 r. na terenie gminy powstała placówka pobytu dziennego - Warsztat Terapii Zajęciowej dla osób z niepełnosprawnością intelektualną oraz ruchową. Warsztat Terapii Zajęciowej stwarza osobom z niepełnosprawnościami, niezdolnym do podjęcia pracy, możliwość rehabilitacji społecznej i zawodowej w zakresie pozyskania lub przywracania umiejętności niezbędnych do funkcjonowania w społeczeństwie oraz podjęcia zatrudnienia. Zajęcia prowadzone w ramach Warsztatu uczą samodzielności, przygotowują do życia w społeczeństwie, rozwijają zainteresowania, sprzyjają integracji z otoczeniem, w tym przeciwdziałają marginalizacji osób z niepełnosprawnościami.

#### **2.5. Sfera opiekuńczo-wychowawcza**

Problemy w sferze opiekuńczo-wychowawczej w gminie Długołęka to przede wszystkim: problemy związane z postawą wychowawczą rodziców – brak właściwych metod wychowawczych, brak lub niedostateczne zainteresowanie problemami dziecka i jego potrzebami rozwojowymi; problemy wynikające z postawy dziecka – zachowania agresywne, przynależność do destrukcyjnych grup, uzależnienia, bunt nieadekwatny do wieku, konflikty z prawem; trudności w prowadzeniu gospodarstwa domowego; uzależnienia; bezrobocie; problemy wynikające z długotrwałej choroby oraz z funkcjonowania rodzin niepełnych.

Gmina Długołęka podejmuje następujące działania w sferze opiekuńczo-wychowawczej:

- wspiera rodziny z wieloma problemami, o niskim poziomie rozwoju umiejętności opiekuńczo-wychowawczych i w zakresie prowadzenia gospodarstwa domowego poprzez pomoc asystentów rodziny;
- realizuje wsparcie rodzin na podstawie przyjętych programów działania – Gminnego Programu Wspierania Rodziny w Gminie Długołęka, Gminnego Programu Przeciwdziałania Przemocy w Rodzinie oraz Ochrony Ofiar Przemocy w Rodzinie dla Gminy Długołęka;
- współfinansuje pobyt dzieci w pieczy zastępczej oraz wspiera funkcjonowanie rodzin tych dzieci poprzez pomoc asystentów rodziny;

Problemy w sferze opiekuńczo-wychowawczej są jednymi z najbardziej istotnych powodów udzielania wsparcia przez GOPS w Długołęce. Bezradność w sprawach opiekuńczo-wychowawczych i prowadzeniu gospodarstwa domowego corocznie dotyka kilkudziesięciu rodzin i ponad 100 mieszkańców. Zapotrzebowanie na usługi społeczne w tym zakresie nie zmienia się znacząco od kilku lat.

#### **2.6. Przemoc w rodzinie**

Podstawowym aktem prawnym w zakresie zapobiegania występowaniu przemocy w rodzinie oraz negatywnym skutkiem tego zjawiska społecznego jest Ustawa z dnia 29 lipca 2005 r. o

przeciwdziałaniu przemocy w rodzinie (tj. Dz.U. 2020 poz. 218), definiująca: zadania w zakresie przeciwdziałania przemocy w rodzinie, zasady postępowania wobec osób dotkniętych przemocą w rodzinie oraz zasady postępowania wobec osób stosujących przemoc w rodzinie. W niniejszym akcie prawnym definiowane są m.in. zadania własne gminy w omawianym obszarze – w tym tworzenie gminnego systemu przeciwdziałania przemocy w rodzinie oraz interdyscyplinarnego zespołu minimalizującego występowanie zarówno samego zjawiska, jak i jego negatywnych skutków.

Gmina Długoleka wspiera przeciwdziałanie przemocy w rodzinie poprzez:

- organizację pracy Zespołu Interdyscyplinarnego – specjalistów z: pomocy społecznej, Policji, Gminnej Komisji Rozwiązywania Problemów Alkoholowych, oświaty i ochrony zdrowia; Zespół ten zajmuje się diagnozowaniem problemów przemocy w rodzinie, inicjowaniem i podejmowaniem działań minimalizujących zagrożenie przemocą w rodzinie, rozpowszechnianiem informacji o możliwościach pomocy osobom i dotkniętym przemocą w rodzinie;
- realizuje projekty w zakresie przeciwdziałania przemocy w rodzinie – podnoszące świadomość społeczną na temat tego zjawiska, mające na celu zapobieganie powielaniu złych wzorców rodzinnych i środowiskowych oraz propagowanie prawidłowych wzorców rodzicielskich i metod wychowawczych, a także zmierzające do nabycia przez osoby potrzebujące pomocy umiejętności radzenia sobie w sytuacjach kryzysowych.

W Gminie Długoleka działania na rzecz minimalizacji zjawiska przemocy w rodzinie są realizowane w oparciu o corocznie przyjmowany Gminny Program Przeciwdziałania Przemocy w Rodzinie oraz Ochrony Ofiar Przemocy w Rodzinie dla Gminy Długoleka. Głównym celem Programu jest ochrona ofiar przemocy w rodzinie, zwiększenie dostępności i skuteczności działań na rzecz przeciwdziałania przemocy w rodzinie oraz realizacja celów ustawowych. Cel jest realizowany m.in. poprzez:

- działania monitorujące, diagnozujące i zapobiegające powstawaniu sytuacji zagrażających bezpieczeństwu rodziny;
- zwiększenie skuteczności ochrony, dostępności pomocy oraz wsparcia osobom doświadczającym przemocy w rodzinie;
- podnoszenie poziomu wiedzy, świadomości i wrażliwości społecznej wobec przemocy w rodzinie;
- podniesienie poziomu wiedzy i umiejętności oraz wdrażanie systemów wsparcia dla osób pracujących bezpośrednio z osobami dotkniętymi przemocą w rodzinie, w formie szkoleń, konferencji oraz superwizji.

Zjawisko przemocy w rodzinie nie jest marginalne. Jak wynika ze sprawozdań z działalności Gminnego Ośrodka Pomocy Społecznej, corocznie liczba wezwań wysyłanych przez Zespół Interdyscyplinarny do osób, co do których zachodzi podejrzenie stosowania przemocy domowej wynosi od kilkudziesięciu do ponad 100, liczba wypełnionych Niebieskich Kart – kilkadziesiąt, liczba powiadomień Komisariatu Policji w Długolece z prośbą o monitorowanie środowiska w omawianym zakresie – od kilkudziesięciu do blisko 100, powiadomień Sądu Rodzinnego z prośbą o wgląd w sytuację rodziny – ponad 20, zawiadomień do Prokuratury o popełnieniu przestępstwa – kilka w ciągu roku.

Tabela 18. Liczba interwencji związanych z występowaniem przemocy w rodzinie w gminie Długoleka w latach 2017-2019

Rok	2017	2018	2019
Liczba przekazanych do przewodniczącego ZI formularzy Niebieska Karta cz. „A”	60	60	87
Liczba wypełnionych formularzy Niebieska Karta „C”	49	43	62
Liczba wypełnionych formularzy Niebieska Karta „D” z udziałem sprawców	41	46	59
Liczba wezwań wysłanych do osób, co do których zachodzi podejrzenie, że są sprawcami przemocy w związku z wszczęciem procedury „NK”	83	83	140
Powiadomienie Komisariatu Policji w Długolece w związku ze zgłoszeniem występowania przemocy domowej oraz z prośbą o monitorowanie środowiska	67	60	90
Powiadomienie Sądu Rodzinnego i zwrócenie się z prośbą o wgląd w sytuację rodziny, z uwagi na wychowywanie się w tych rodzinach małoletnich dzieci	5	28	21
Liczba zawiadomień do Prokuratury o popełnieniu przestępstwa, w związku ze znęcaniem się nad bliskimi członkami rodziny	2	6	4
Uruchomienie procedury dotyczącej leczenia odwykowego w stosunku do osób, co do których zachodziło podejrzenie, że są sprawcami przemocy	20	15	10
Liczba osób objętych pomocą społeczną udzielaną przez GOPS w związku z występowaniem przemocy w rodzinie	33	32	7

Źródło: GOPS w Długolece

Występowanie przemocy w rodzinie rodzi poważne konsekwencje społeczne – wpływa w ogromnym stopniu na kształtowanie oraz rozwój dzieci i młodzieży, ma istotne znaczenie nie tylko dla sprawy przemocy, ale przede wszystkim dla szerokiego kręgu osób z nim związanych, powiązane jest z całym spektrum problemów społecznych. W związku z tym problemy przemocy w rodzinie powinny mieć silne odzwierciedlenie w celach i priorytetach / działaniach niniejszej strategii.

## 2.7. Uzależnienie od substancji psychoaktywnych

Działaniami związanymi z profilaktyką i rozwiązywaniem problemów uzależnień w gminie Długoleka zajmuje się przede wszystkim Gminna Komisja Rozwiązywania Problemów Alkoholowych. Najważniejszym dokumentem strategicznym wyznaczającym metody przeciwdziałania uzależnieniom jest przyjmowany corocznie Gminny Program Profilaktyki i Rozwiązywania Problemów Alkoholowych oraz Przeciwdziałania Narkomanii dla Gminy Długoleka oraz sprawozdanie z jego realizacji.

Diagnoza sytuacji w zakresie uzależnienia od substancji psychoaktywnych sporządzana na potrzeby Programu wskazuje w ostatnich latach na:

- nieznacznie wzrostową tendencję w zakresie nadużywania alkoholu, szczególnie wśród osób dorosłych i starszej młodzieży – co ma związek z występującymi wzorami spożycia alkoholu;
- niski, lecz wzrastający poziom spożycia alkoholu przez młodzież, zbliżony do średniej w regionie wiek inicjacji alkoholowej;
- występowanie problemów z zażywaniem narkotyków znacznie poniżej średniej w regionie;
- znacznie wyższy od średniej w regionie wskaźnik czynnego uczestnictwa w programach profilaktycznych.

Źródłem informacji o istotności zjawiska nadużywania substancji psychoaktywnych na terenie gminy Długoleka są również dane pozyskiwane z Komisariatu Policji w Długolece, zamieszczone corocznie w Sprawozdaniu z realizacji Gminnego Programu Profilaktyki i Rozwiązywania Problemów Alkoholowych oraz Przeciwdziałania Narkomanii dla Gminy Długoleka:



- Liczba zdarzeń związanych z nadużywaniem alkoholu utrzymywała się w latach 2016-2019 na podobnym poziomie, z wyjątkiem zdarzeń związanych z przemocą w rodzinie – w 2019 r. nastąpił wyraźny wzrost liczby ujawnionych sprawców oraz założonych Niebieskich Kart;
- W związku z nadużywaniem alkoholu policja na terenie Długołęki w 2019 r. przedstawiła 25 wniosków o ukaranie, w tym:
  - zakłócanie porządku publicznego pod wpływem alkoholu – 0;
  - kierowanie pojazdem w stanie po użyciu alkoholu (od 0,2 do 0,5) promiła – 24;
  - podjęcie czynności służbowych wobec osób w stanie nietrzeźwym – 0;
  - spożywanie alkoholu w miejscu publicznym, art. 43 ustawy: ujawniono – 9, pouczone – 8, ukarano mandatem – 1;
- Liczba wniosków w 2019 r. była wyższa niż w poprzednich latach: 2018 – 14 wniosków, 2017 – 20 wniosków, 2016 – 14 wniosków;
- W 2019 r. za kierowanie pojazdem w stanie nietrzeźwym zatrzymano 59 praw jazdy, w 2018 r. było to 62, w 2017 r. zatrzymano natomiast 85 osób, a w 2016 r. – 65 osób (zatrzymanych 39 praw jazdy);
- W trakcie interwencji domowych w 2019 r. 64 Niebieskie Karty i ujawniono 64 sprawców przemocy; w 2018 r. były to 23 Niebieskie Karty i ujawnione 23 osoby, w 2017 r. – 25 Niebieskich Kart i 25 sprawców przemocy, w 2016 r. – 38 Niebieskich Kart i 38 sprawców przemocy;
- Ilość osób zatrzymanych do wytrzeźwienia lub odwiezionych do miejsca zamieszkania: w 2019 r. 83 osoby odwiezione do pomieszczenia dla zatrzymanych oraz 6 do miejsca zamieszkania, w 2018 r. odpowiednio 91 i 3 osoby, w 2017 r. – 47 i 30 osób, w 2016 r. – 83 i 35 osób;
- Ilość nieletnich pod wpływem alkoholu, wobec których przeprowadzono interwencję – 0 osób w latach 2016-2019.

Nateżenie problemów związanych z nadużywaniem alkoholu ocenić można również na podstawie danych o powodach przyznanych świadczeń społecznych. W 2017 r. świadczenia pomocy społecznej w związku z alkoholizmem przyznano 24 rodzinom i 71 osobom, w 2018 r. – 27 rodzinom i 62 osobom, w 2019 r. – 39 rodzinom i 70 osobom.

## 2.8. Bezpieczeństwo publiczne

Na terenie gminy funkcjonuje samodzielny Komisariat Policji w Długołęce z 32 etatami policyjnymi, obejmujący swoim zasięgiem całą gminę.

W latach 2016-2019 ilość przestępstw na terenie gminy znacząco (o blisko 15%) spadła, mimo wzrostu liczby mieszkańców gminy oraz ilości i wartości mienia (domy, pojazdy) na terenie gminy. Główną grupę przestępstw na terenie gminy Długołęka stanowią włamania (19,5%) i kradzieże (49,1%) – łącznie jest to ponad 2/3 notowanych przestępstw.

Tabela 19. Przestępstwa na terenie gminy Długołęka w latach 2016-2019

	2016	2017	2018	2019
rozboje	3	1	1	3
bójki i pobicia	1	5	3	1

uszkodzenia ciała	6	5	2	7
włamania	72	61	70	33
kradzieże	81	82	68	83
- w tym pojazdów	13	7	12	21
niszczenie mienia	22	21	28	21
<b>Razem</b>	<b>198</b>	<b>182</b>	<b>184</b>	<b>169</b>

Źródło: Urząd Gminy Długołęka

Tabela 20. Przepęstwa na terenie gminy Długołęka w latach 2016-2019 – w przeliczeniu na 10 tys. mieszkańców

	2016	2017	2018	2019
rozboje	1,04	0,33	0,32	0,91
bójki i pobicia	0,35	1,66	0,96	0,30
uszkodzenia ciała	2,07	1,66	0,64	2,12
włamania	24,85	20,26	22,31	9,99
kradzieże	27,95	27,24	21,67	25,13
- w tym pojazdów	4,49	2,33	3,82	6,36
niszczenie mienia	7,59	6,98	8,92	6,36
<b>Razem</b>	<b>68,33</b>	<b>60,46</b>	<b>58,64</b>	<b>51,18</b>

Źródło: Urząd Gminy Długołęka

Największa przepęstwo notowana jest w miejscowościach (2019): Długołęka – 33 zdarzeń (22,3% ogółu przepęstw), Kiełczów – 26 zdarzeń, Mirków – 19 zdarzeń.

Ilość niebezpiecznych zdarzeń na terenie gminy Długołęka notowanych przez Państwową Straż Pożarną w ostatnich 3 latach łącznie spadła o ponad 7%. Wzrosła ilość pożarów (+15%) oraz fałszywych alarmów (+70%), spadła natomiast liczba miejscowych zagrożeń, takich jak m.in. stwarzające zagrożenie zachowania się zwierząt, owadów; niezachowanie zasad bezpieczeństwa ruchu środków transportu; zdarzenia związane ze zjawiskami pogodowymi; wady urządzeń grzewczych, urządzeń mechanicznych, środków transportu.

Tabela 21. Interwencje Państwowej Straży Pożarnej na terenie gminy Długołęka

	2017	2018	2019
<b>Požary, w tym:</b>	<b>113</b>	<b>113</b>	<b>131</b>
- małe	108	105	125
- średnie	5	7	6
- duże	0	1	0
- bardzo duże	0	0	0
<b>Miejscowe zagrożenia, w tym:</b>	<b>346</b>	<b>269</b>	<b>274</b>
- małe	50	59	62
- lokalne	283	202	203
- średnie	13	8	9
- duże	0	0	0
- gigantyczne	0	0	0
<b>Alarmy fałszywe, w tym:</b>	<b>27</b>	<b>34</b>	<b>46</b>
- złośliwe	1	0	0
- w dobrej wierze	23	26	37
- z instrumentów wykrywania	3	8	9
<b>Ogółem zdarzeń</b>	<b>486</b>	<b>416</b>	<b>451</b>

Źródło: Urząd Gminy Długołęka

Tabela 22. Interwencje Państwowej Straży Pożarnej na terenie gminy Długołęka – w przeliczeniu na 10 tys. mieszkańców

	2017	2018	2019
<b>Požary, w tym:</b>	<b>39,00</b>	<b>37,54</b>	<b>41,75</b>

- małe	37,27	34,88	39,84
- średnie	1,73	2,33	1,91
- duże	0,00	0,33	0,00
- bardzo duże	0,00	0,00	0,00
<b>Miejscowe zagrożenia, w tym:</b>	<b>119,40</b>	<b>89,36</b>	<b>87,33</b>
- małe	17,25	19,60	19,76
- lokalne	97,66	67,10	64,70
- średnie	4,49	2,66	2,87
- duże	0,00	0,00	0,00
- gigantyczne	0,00	0,00	0,00
<b>Alarmy fałszywe, w tym:</b>	<b>9,32</b>	<b>11,29</b>	<b>14,66</b>
- złośliwe	0,35	0,00	0,00
- w dobrej wierze	7,94	8,64	11,79
- z instrumentów wykrywania	1,04	2,66	2,87
<b>Ogółem zdarzeń</b>	<b>167,71</b>	<b>138,19</b>	<b>143,74</b>

Źródło: Urząd Gminy Długoleka

## 2.9. Wyniki badania ankietowego mieszkańców

Na potrzeby sporządzenia niniejszej strategii oraz Strategii Zrównoważonego Rozwoju Gminy Długoleka na lata 2021-2027 zostało zrealizowane badanie ankietowe, obejmujące m.in. sferę społeczną funkcjonowania Gminy. Najważniejsze wnioski z badania i postulaty mieszkańców w zakresie wsparcia i organizacji życia społecznego to:

- nieco poniżej przeciętnej (2,8 w skali 1-5) oceniana jest dostępność zajęć dodatkowych, kół zainteresowań, klubów, przy czym baza sportowa jest oceniana dość dobrze (średnia ocena 3,3 w skali 1-5, blisko połowa ocen to „dobrze” lub „bardzo dobrze”, jedynie nieco ponad 20% ocen to „niedostatecznie” lub „źle”), a baza obiektów kultury – poniżej średniej (średnia ocena 2,5 w skali 1-5); wydarzenia sportowe i kulturalne oceniane są podobnie na średnim poziomie (średnia ocena 3,0 w skali 1-5);
- w zakresie funkcjonowania społeczności lokalnej – ponadprzeciętnie oceniana jest aktywność społeczna mieszkańców przez nich samych (3,2 / 1-5, jedynie nieco ponad 20% ocen negatywnych), nieco poniżej średniej funkcjonowanie organizacji pozarządowych, natomiast wsparcie grup i społeczności zagrożonych wykluczeniem społecznym jest oceniane poniżej przeciętnej (2,8 / 1-5, blisko 40% ocen negatywnych);
- sytuacja w sferze opiekuńczej i edukacyjnej, zwłaszcza dostępność miejsc w przedszkolach oceniana jest poniżej oczekiwanej, również nieco poniżej przeciętnej lub przeciętnie jakość bazy szkolnej i przedszkolnej oraz dostosowanie godzin pracy placówek do potrzeb mieszkańców, natomiast dość dobrze (3,5 w skali 1-5, liczba ocen negatywnych zdecydowanie poniżej 20%) oceniana jest jakość opieki i nauczania – czyli kompetencje pracowników oświaty i wychowania przedszkolnego; stanowi to bardzo dobrą podstawę do dalszego skutecznego, efektywnego rozwoju tej sfery funkcjonowania Gminy;
- poniżej oczekiwań społecznych wskazywana jest sfera opieki nad osobami starszymi i niesamodzielnymi – ocena dostępności pomocy socjalnej, psychologicznej, usług opiekuńczych, dostosowania infrastruktury gminnej do potrzeb osób starszych, niepełnosprawnych, niesamodzielnych, dostępności miejsc spotkań seniorów jest znacznie poniżej przeciętnej (od 2 do 2,5 w skali 1-5), odsetek ocen negatywnych w przypadku dostępności pomocy osobom starszym przekracza nieco 40%; konieczne jest wzmocnienie

zadań w tym zakresie, również z uwagi na czynniki demograficzne i wzrastające znaczenie opieki nad seniorami i osobami niesamodzielnymi;

- ogólne poczucie bezpieczeństwa w gminie kształtuje się powyżej przeciętnej (blisko 3,5 w skali 1-5, nieco poniżej 20% ocen negatywnych), przy czym istnieje bardzo duży rozdzźwięk pomiędzy oceną pracy jednostek straży pożarnej i poczuciem bezpieczeństwa środowiskowego oraz pożarowego (ocena bardzo pozytywna – ponad 4 w skali 1-5), a oceną jakości pracy jednostek policji (nieco ponad 2,5 w skali 1-5); konieczne jest zatem wzmocnienie systemu, w tym działań policji w zakresie zapewnienia bezpieczeństwa osób i mienia;
- mieszkańcy pozytywnie odnoszą się do inwestycji i działań istotnych dla rozwoju społeczności lokalnej, wymieniają: budowę miejsc spotkań (świetlic wiejskich) w poszczególnych miejscowościach Gminy, co umożliwia lepszą integrację społeczności lokalnych, budowy lub rozbudowy bazy opiekuńczo-wychowawczej i edukacyjnej i zwiększenia liczby miejsc w żłobkach, przedszkolach i szkołach, budowy dodatkowej infrastruktury sportowej i rekreacyjnej.

## 2.10. Podsumowanie diagnozy

Najważniejsze wnioski z przeprowadzonej diagnozy sytuacji społecznej są następujące:

- ilość udzielanych świadczeń pomocy społecznej zarówno w formie materialnej, jak i niematerialnej corocznie wzrasta – częściowo może wynikać to ze wzrostu liczby mieszkańców, częściowo natomiast z nasilenia potrzeb w zakresie wsparcia społecznego;
- głównymi powodami przyznawania świadczeń są ubóstwo, niepełnosprawność i długotrwała lub ciężka choroba, bezradność w sprawach opiekuńczo-wychowawczych oraz przemoc w rodzinie;
- mimo bardzo dobrej sytuacji ekonomicznej w gminie (marginalny wskaźnik bezrobocia, pomimo wzrostu w 2020 r., duża ilość podmiotów gospodarczych zarejestrowanych na terenie gminy) na uwagę zasługuje relatywnie duża, i ciągle rosnąca, ilość osób korzystających ze świadczeń pomocy społecznej z powodu ubóstwa. Świadczenia te najczęściej dotyczą osób samotnych, starszych, które z powodu różnych okoliczności życiowych nie nabyły uprawnień do wystarczających świadczeń z systemu zabezpieczenia społecznego.
- istotnym powodem przyznania pomocy społecznej są również niepełnosprawność i długotrwała lub ciężka choroba, przy czym o ile liczba osób niepełnosprawnych korzystających z pomocy społecznej w ostatnich 3 latach spadła, to zapotrzebowanie na wsparcie społeczne w związku z długotrwałą lub ciężką chorobą rośnie – jest to prawdopodobnie efekt wzrostu liczby mieszkańców gminy oraz zjawiska starzenia się społeczeństwa. Ponadto dochodem osób, które dotknięte są niepełnosprawnością bądź chorobą, najczęściej są renty z tytułu niezdolności do pracy, socjalne lub rodzinne, które są niewystarczające na pokrycie niezbędnych potrzeb życiowych, stąd konieczność korzystania ze świadczeń pomocy społecznej. W kolejnych latach oczekiwać można dalszego wzrostu liczby osób oczekujących wsparcia z powodu długotrwałej lub ciężkiej choroby;
- bezradność w sferze opiekuńczo-wychowawczej i prowadzenia gospodarstwa domowego jest

również znaczącym powodem zapotrzebowania na świadczenia społeczne, liczba mieszkańców i rodzin wymagających wsparcia rośnie w tempie zbliżonym do wzrostu liczby mieszkańców;

- mimo niewielkiej liczby osób objętych świadczeniami społecznymi z powodu przemocy w rodzinie – zjawisko to jest poważnym problemem społecznym, na co wskazuje duża liczba realizowanych przez Zespół Interdyscyplinarny interwencji oraz zawiadomień kierowanych do policji, sądu, prokuratury;
- rośnie liczba osób i rodzin, którym przyznano świadczenia z powodu problemów związanych z nadużywaniem alkoholu;
- w ciągu ostatniego roku (2020) istotnie wzrosła liczba osób bezrobotnych (o ponad 50% w ciągu ostatnich 2 lat), co może skutkować pojawieniem się problemów społecznych takich jak ubóstwo, nadużywanie alkoholu, problemy wychowawcze i przemoc w rodzinie; Jest to prawdopodobnie efekt spowolnienia ekonomicznego oraz wprowadzonych okresowych obostrzeń wskutek pandemii COVID-19.
- wysoko ocenić należy kapitał intelektualny Gminy, przejawiający się relatywnie wysokim poziomem wykształcenia mieszkańców, dostępnością miejsc opiekuńczo-wychowawczych, aktywnością jednostek publicznych prowadzących działalność kulturalno-oświatową oraz stowarzyszeń, organizacji pozarządowych zajmujących się działaniami w zakresie sportu i rekreacji, relatywnie dużą dostępnością obiektów sportowych i rekreacyjnych (choć zgłaszane są przez mieszkańców wyższe oczekiwania w tym zakresie) oraz aktywnością Gminy w organizacji życia gospodarczego, społecznego i w promocji własnej marki – przekłada się to ostatecznie na duży potencjał w zakresie przeciwdziałania negatywnym zjawiskom i problemom społecznym;
- badanie opinii mieszkańców Gminy wskazuje na konieczność podjęcia w pierwszej kolejności działań na rzecz zapewnienia opieki osobom starszym i niesamodzielnym oraz poprawy dostępności bazy opiekuńczo-wychowawczej i edukacyjnej;
- przeprowadzona analiza wskazuje przede wszystkim na konieczność poprawy potencjału i dostępności kluczowych zasobów sfery społecznej, tak aby możliwe było spełnienie potrzeb i oczekiwań mieszkańców oraz aktywne przeciwdziałanie zagrożeniom i problemom społecznym.

Najważniejszym zadaniem Gminy wydaje się być wzmocnienie własnego potencjału w sferze społecznej – zarówno osobowego (ciągłe podnoszenie kompetencji, kwalifikacji pracowników samorządowych działających w sferze społecznej, zwiększenie liczby pracowników realizujących potrzeby społeczne mieszkańców Gminy, większe zaangażowanie organizacji pozarządowych, wzmocnienie jednostek bezpieczeństwa publicznego), jak i infrastrukturalnego (budowa, modernizacja i rozbudowa obiektów kultury, edukacji, wychowania).

### 2.11. Analiza SWOT

Analizę SWOT wykorzystuje się do analizy wewnętrznej sytuacji organizacji (przedsiębiorstwa, gminy, organizacji pozarządowej, itd.) oraz jej otoczenia w celu przygotowania jak najlepszej strategii zarządzania lub stworzenia planu strategicznego odpowiadającego na potrzeby organizacji. Nazwa SWOT to akronim angielskich słów Strengths (mocne strony), Weaknesses (słabe strony), Opportunities (szanse), Threats (zagrożenia). Metoda ma charakter ekspercki, opiera się na wiedzy i

doświadczeniu osób tworzących analizę. Analizę można stosować dla całej organizacji (w tym przypadku gminy), lub poszczególnych sfer jej funkcjonowania (tutaj – sfera społeczna). Może być również stosowana równocześnie z innymi metodami, tj. analizę PESTEL, analizą scenariuszy, analizą drzew problemów, analiza pięciu sił Portera, itp.

Poszczególne etapy analizy mogą obejmować: określenie celu i przedmiotu analizy, wyjaśnienie wszystkim zainteresowanym stronom zasadności podejmowanych działań; nakreślenie procedury analizy osobom ją współtworzącym; opracowanie indywidualnych list wszystkich czynników obejmujących słabe strony, mocne strony, szanse i zagrożenia; scalenie list indywidualnych, wykreślenie mniej istotnych czynników, opracowanie wspólnej macierzy SWOT; dyskusja grupowa nad otrzymanymi wynikami, przedstawienie zdywersyfikowanych punktów widzenia; formułowanie planów na przyszłość, celów strategicznych do realizacji.

W przypadku Gminy Długołęka tworzenie analizy SWOT miało wyjątkowo endogeniczny charakter i nacechowane było silnym uspołecznieniem oraz konsensusem dla najważniejszych kwestii wpływających na rozwój gminy w sferze społecznej.

Tabela 23. Analiza SWOT Gminy Długołęka ze szczególnym uwzględnieniem sfery społecznej

Czynniki wewnętrzne	
Mocne strony	Słabe strony
<ul style="list-style-type: none"> <li>• Zaangażowanie władz gminy oraz jednostek organizacyjnych gminy w działalność na rzecz problematyki społecznej (4)</li> <li>• Dobrze rozwinięta podstawowa i stabilna struktura pomocy społecznej w gminie. Działania GOPS w kierunku przeciwdziałania problemowi ubóstwa, bezradności w sprawach opiekuńczo-wychowawczych, przeciwdziałania przemocy, uzależnieniom, wsparcia rodzin wielodzietnych, realizacji świadczeń wychowawczych, rodzinnych i funduszu alimentacyjnego (5)</li> <li>• Świadczenie usług poradnictwa specjalistycznego skierowanego do różnych grup społecznych (socjalne, prawne, psychologiczne i pedagogiczne). Punkt Pomocy Rodzinie, Punkt Konsultacyjny dla osób uzależnionych i współuzależnionych (5)</li> <li>• Realizacja przez GOPS projektów socjalnych z zakresu aktywnej integracji („Spełnić choć jedno marzenie”, Piknik rodzinny, Mikołajki dla Dzieci z rodzin zagrożonych wykluczeniem społecznym, działania edukacyjne dla rodzin z dziećmi, Dzień bez przemocy, paczki świąteczne dla osób samotnych – starszych i z niepełnosprawnością) (4)</li> <li>• Działalność Gminnego Klubu Seniora (4)</li> <li>• Działalność kulturalna Gminnego Ośrodka Kultury oraz Gminnej Biblioteki Publicznej (4)</li> <li>• Dostępność gminnych obiektów sportowych i rekreacyjnych (płace zabaw, siłownie napowietrzne) (3)</li> <li>• Dobra dostępność Podstawowej Opieki Zdrowotnej (3)</li> </ul>	<ul style="list-style-type: none"> <li>• Brak aktywnych organizacji pozarządowych w obszarze pomocy społecznej (3)</li> <li>• Bariery architektoniczne – niedostosowanie miejsc użyteczności publicznej do potrzeb osób z niepełnosprawnościami (3)</li> <li>• Niewystarczająca ilość opiekunek środowiskowych (pracowników GOPS), realizujących usługi opiekuńcze, wynikająca z deficytu zawodu na lokalnym rynku pracy (4)</li> <li>• Zbyt mała aktywność w zakresie organizacji grup wsparcia i grup samopomocowych (2)</li> <li>• Niewystarczające warunki lokalowe jednostki wsparcia społecznego – GOPS w Długołęce (3)</li> </ul>

<ul style="list-style-type: none"> <li>• Aktywny sektor organizacji pozarządowych w obszarze sportu (2)</li> <li>• Położenie geograficzne gminy – w bezpośrednim sąsiedztwie Wrocławia (2)</li> <li>• Różnorodne inicjatywy lokalne mieszkańców (4)</li> <li>• Atrakcyjność inwestycyjna gminy (2)</li> </ul>	
<b>Czynniki zewnętrzne</b>	
<b>Szanse</b>	<b>Zagrożenia</b>
<ul style="list-style-type: none"> <li>• Rozwój aktywności i współpracy instytucji z organizacjami pozarządowymi działającymi w obszarze pomocy społecznej i integracji społecznej (4)</li> <li>• Rozwój działań profilaktycznych oraz form wsparcia skierowanych do różnych grup społecznych (5)</li> <li>• Regulacje prawne sprzyjające realizowaniu polityki społecznej (4)</li> <li>• Zwiększająca się dostępność w zakresie komunikacji publicznej północno-wschodniej części gminy (2)</li> </ul>	<ul style="list-style-type: none"> <li>• Wzrost zapotrzebowania na usługi opiekuńcze wśród osób starszych, pozbawionych opieki ze strony rodziny (4)</li> <li>• Ograniczony lokalny rynek pracy – brak ofert pracy dla osób niepełnosprawnych (3)</li> <li>• Zanikanie modelu rodzin wielopokoleniowych oraz zmiany demograficzne, skutkujące wcześniejszym korzystaniem z systemu instytucjonalnego wsparcia (3)</li> <li>• Wzrost poziomu informatyzacji zakłócającej tradycyjne życie rodzinne (2)</li> <li>• Ryzyko dezintegracji społecznej związane z procesem suburbanizacji i znaczącym napływem nowych mieszkańców do gminy (2)</li> <li>• Skutki gospodarcze, ekonomiczne i społeczne pandemii COVID-19</li> </ul>

Źródło: Gminny Ośrodek Pomocy Społecznej w Długołęce

Wśród silnych stron Gminy odnotować należy duży potencjał instytucjonalny w zakresie wsparcia społecznego – GOPS w Długołęce posiada wysokie kompetencje, wiedzę i doświadczenie w zakresie identyfikacji potrzeb mieszkańców oraz podejmowania niezbędnych działań na rzecz zabezpieczenia potrzeb społecznych. Działania w zakresie pomocy społecznej w odniesieniu do niwelowania zagrożeń i problemów społecznych są wspomagane przez jednostki kulturalno-oświatowe Gminy – Gminny Ośrodek Kultury oraz Gminną Bibliotekę Publiczną w Długołęce, a także przez ponadprzeciętnie rozwiniętą sieć stowarzyszeń i klubów sportowych. Organizacja spotkań, warsztatów, przedstawiń, projektów edukacyjnych, stałych treningów sportowych istotnie ogranicza ryzyko występowania problemów społecznych – opiekuńczo-wychowawczych, związanych z uzależnieniami, a także wpływa w pozytywny sposób na rozwój psychospołeczny dzieci i młodzieży oraz na jakość życia dorosłych mieszkańców Gminy.

Wśród słabych stron Gminy istotne są te związane z zabezpieczeniem w zakresie wsparcia osób starszych, niesamodzielnych i niepełnosprawnych, poprzez zapewnienie zasobów kadrowych – opiekunów / opiekunek osób starszych, mogących zapewnić odpowiedni poziom pomocy w optymalnym zakresie wszystkim potrzebującym na terenie Gminy.

Starzenie się społeczeństwa, rozluźnienie więzi rodzinnych, aktywność zawodowa młodych osób mogą powodować coraz większe wymagania stawiane instytucjom pomocy społecznej w zakresie opieki nad osobami starszymi. Wśród wsparcia na rzecz osób niesamodzielnych istotna jest również niewielka dostępność miejsc pracy dla osób niepełnosprawnych. Pierwsze z zagrożeń związane z niewystarczającym systemem opieki nad osobami starszymi trudno jest wyeliminować wobec braku zasobów kadrowych, oraz rozwiązań systemowych wdrożonych na wyższych szczeblach, niemniej jednak gmina Długołęka stara się aktywizować starszych mieszkańców gminy, częściowo

niesamodzielnym poprzez organizację wydarzeń skierowanych do seniorów, tworzenie warunków oraz miejsc aktywizacji i integracji. Drugie z wymienionych zagrożeń jest możliwe do eliminacji poprzez wspomaganie funkcjonowania organizacji pozarządowych oraz jednostek ekonomii społecznej, które prowadzą działania umożliwiające aktywizację społeczną i zawodową osób zagrożonych wykluczeniem społecznym. Najbardziej powszechną formą podmiotów ekonomii społecznej są spółdzielnie socjalne.

Szans w obszarze pomocy społecznej upatrywać można w rozwoju współpracy z organizacjami pozarządowymi, których działanie jest nakierowane na redukcję wykluczenia społecznego, oraz na wdrażanie programów wsparcia i regulacji systemowych w obszarze pomocy społecznej.

Identyfikacji silnych i słabych stron oraz szans i zagrożeń dokonano z punktu widzenia dalszego rozwoju Gminy Długołęka w sferze społecznej. Każdemu z czynników przyporządkowano ocenę oddziaływania w skali od 1 do 5, przy czym 5 oznacza najsilniejszy wpływ, 1 – najmniej istotny. W dalszej kolejności dokonano zsumowania poszczególnych ocen czynników uwzględnionych w analizie. Na bazie otrzymanego wyniku dokonano wyboru strategii postępowania w odniesieniu do rozwoju społecznego Gminy Długołęka. Wyniki wskazują na zasadność obrania strategii pośredniej między MAXI-MAXI a MAXI-MINI, czyli wykorzystywanie okazji, szans rozwojowych przy użyciu własnych atutów, mocnych stron; ale też maksymalizowania silnych stron Gminy – dobrze rozwiniętego instytucjonalnego wsparcia społecznego w celu minimalizacji zagrożeń związanych z powstającymi problemami społecznymi.

Tabela 24. Uproszczona tablica analizy SWOT dotycząca określonej strategii postępowania Gminy Długołęka

	<b>Mocne strony (40 pkt)</b>	<b>Słabe strony (17 pkt)</b>
<b>Szanse (13 pkt)</b>	<p><b>MAXI-MAXI</b></p> <p>Strategia ekspansywna, wykorzystać okazje przy pomocy atutów</p>	<p><b>MINI-MAXI</b></p> <p>Strategia konkurencyjna, przezwyciężyć słabości by wykorzystać okazje</p>
<b>Zagrożenia (14 pkt)</b>	<p><b>MAXI-MINI</b></p> <p>Strategia konserwatywna, wykorzystać mocne strony do pokonania zagrożeń</p>	<p><b>MINI-MINI</b></p> <p>Strategia redukcji, zaprzestania inwestycji oraz likwidacji</p>

Źródło: opracowanie własne



### 3. Prognoza zmian w zakresie objętym strategią

#### 3.1. Zmiany w wymiarze demograficznym i społeczno-gospodarczym

Najbardziej istotną zmianą w wymiarze demograficznym, mającą wpływ na sytuację społeczną w gminie Długołęka, wydaje się być szybki wzrost liczby mieszkańców – o ok. 10 tys. osób w ostatnich 10 latach. W wyniku napływu nowych mieszkańców zmieniła się również struktura demograficzna gminy Długołęka – nastąpił istotny wzrost grupy osób młodych oraz grupy mieszkańców w starszym wieku (w wieku przedprodukcyjnym oraz poprodukcyjnym), spadł natomiast udział osób w wieku produkcyjnym.

Dynamiczne zmiany demograficzne, takie jak zaobserwowane w gminie Długołęka, istotnie wpływają na model funkcjonowania społeczności lokalnej – powodować mogą wzrost ilości pojawiających się napięć i problemów społecznych – takich jak problemy opiekuńczo-wychowawcze, przemoc w rodzinie, negatywne skutki przewlekłych i ciężkich chorób oraz niepełnosprawności głównie wśród osób starszych. Zmiany te mogą powodować konieczność przemodelowania działań podejmowanych w ramach szeroko rozumianej pomocy społecznej. Istniejące zasoby w sferze społecznej: zasoby wsparcia rodzin i osób dotkniętych przemocą, uzależnieniami, osób niesamodzielnych, infrastruktura kulturalna i sportowo-rekreacyjna, sprzyjająca integracji społecznej mogą być niedostosowane do zwiększonego zapotrzebowania na usługi społeczne.

Procesy zmian demograficznych w gminie Długołęka będą nadal postępować, ale ich kształt zależy będzie od krajowych trendów osiedlania się na terenach podmiejskich czy wiejskich, w tym preferencji i oczekiwań obecnych oraz potencjalnych mieszkańców – te grupy interesariuszy mają realny wpływ na kształtowanie demografii gminy. Po istotnym wzroście liczby mieszkańców w ostatnich latach – co przełożyło się również na zmianę struktury wiekowej, wykształcenia, dochodowej społeczności lokalnej, a tym samym na oczekiwane formy pomocy społecznej – w kolejnych latach spodziewać się można dwóch podstawowych scenariuszy:

- spowolnienia tempa osadnictwa na obszarze Gminy – a tym samym ograniczenia napływu mieszkańców, co w sferze społecznej może oznaczać ustabilizowanie potrzeb mieszkańców na obecnym poziomie, stopniowe pogłębienie integracji społeczności lokalnej, ale jednocześnie powolne starzenie się społeczeństwa;
- dalszego dynamicznego wzrostu liczby mieszkańców – co może powodować wzrost zapotrzebowania w zakresie usług społecznych oraz infrastruktury społecznej (rekreacyjnej, edukacyjnej, opiekuńczej, kulturalnej);

Sytuację społeczno – gospodarczą, w tym demograficzną diametralnie i długofalowo może zmienić nieprzewidziany w prognozach czynnik, jakim jest ogólnoswiatowa pandemia koronawirusa SARS-Cov-2. Liczne restrykcje i obostrzenia, wprowadzone na terenie kraju, mające na celu ograniczenie rozprzestrzeniania się wirusa, mogą powodować niekorzystne zmiany gospodarcze, ekonomiczne i społeczne, w efekcie których na przestrzeni kolejnych lat mogą nasilić się problemy związane z bezrobociem, ubóstwem, chorobami, kryzysami psychicznymi oraz innymi czynnikami zaburzającymi prawidłowe funkcjonowanie osób i rodzin (problemy opiekuńczo – wychowawcze, alkoholizm, narkomania, przemoc w rodzinie).

#### 3.2. Prognoza zmian społecznych

Na bazie dotychczas przeprowadzonych analiz można wymienić następujące zmiany społeczne, które

mogą mieć najbardziej istotny wpływ na funkcjonowanie gminy Długoleka oraz Gminnego Ośrodka Pomocy Społecznej w Długolece w okresie obowiązywania niniejszej strategii:

- **Postępujące zjawisko suburbanizacji**, które w uproszczeniu można rozumieć jako jedną z faz rozwoju współczesnych miast. Suburbanizacja polega na wyludnianiu się centrum i rozwoju strefy podmiejskiej, a jej wynikiem jest zazwyczaj rozwój infrastruktury technicznej i społecznej na terenach podmiejskich oraz tworzenie się tzw. podmiejskich sypialni, których mieszkańcy dojeżdżają do pracy w centrum miasta. Wspomniana infrastruktura dotyczy zabudowy mieszkaniowej, punktów usługowych, handlowych, czy połączeń komunikacyjnych. Dynamiczny wzrost liczby mieszkańców wybranych gmin i miejscowości w otoczeniu centrum aglomeracji powoduje występowanie braków w niezbędnej infrastrukturze społecznej, takiej jak placówki kultury, obiekty sportowe i rekreacyjne, jednostki wsparcia społecznego, jednostki bezpieczeństwa publicznego, placówki opiekuńcze i edukacyjne; wiąże się z utrudnionym dostępem do dóbr publicznych – a to rodzić może wymagania społeczne, wzrost problemów w zakresie wychowania dzieci i młodzieży, dezintegrację społeczności lokalnej. Zadaniem Gminy jest w takim przypadku: niwelowanie braków dostępności zasobów społecznych poprzez ciągły rozwój niezbędnej infrastruktury, podejmowanie działań integrujących społeczność lokalną; umiejętne monitorowanie dynamicznie zmieniającego się środowiska społecznego w celu szybkiego przeciwdziałania niekorzystnym zjawiskom społecznym takim jak przemoc w rodzinie, nadużywanie alkoholu i substancji psychoaktywnych, negatywne skutki ubóstwa, i inne. Suburbanizacja z jednej strony jest wyzwaniem dla gminy, która przyjmuje nowych mieszkańców, a z drugiej szansą na skorzystanie z różnorodnych doświadczeń nowych mieszkańców w przypadku włączenia ich w proces integracji społecznej.
- **Rozprzestrzenianie się mody na zdrowy, aktywny styl życia.** Propagowanie zdrowego stylu życia i poprawy kondycji zdrowotnej jest już mocno zakorzenione w przekazach medialnych, organizowanych imprezach, pominiawszy oczywiście wsparcie środowiska lekarskiego. Gmina powinna aktywnie wspierać samodzielne dążenie mieszkańców do poprawy stanu zdrowia i sprawności fizycznej – poprzez budowę niezbędnej infrastruktury (obiekty sportowe i rekreacyjne, ścieżki rowerowe, szlaki piesze), ponieważ podejmowanie przez mieszkańców aktywności fizycznej istotnie ogranicza ryzyko występowania szerokiego spektrum problemów społecznych – od nadużywania substancji psychoaktywnych, poprzez problemy opiekuńczo-wychowawcze, do potrzeb wynikających z niesamodzielności fizycznej i niepełnosprawności mieszkańców.
- **Starzenie się społeczeństwa**, na które wpływa szereg czynników, takich jak: poziom zamożności społeczeństwa, promowany model rodziny, aktywność zawodowa kobiet, rosnący poziom opieki społecznej i ochrony zdrowia, wykształcenie ludności, polityka społeczna państwa. Proces starzenia się ma nie tylko wymiar demograficzny, ale również ekonomiczny i społeczny; powinien on mieć odzwierciedlenie w celach oraz działaniach podejmowanych przez gminę w ramach posiadanych możliwości finansowych i organizacyjnych, głównie w zakresie wsparcia osób starszych i niesamodzielnych w podejmowanych aktywnościach, ich integracji z innymi członkami społeczności lokalnej, ograniczeniu ryzyka ich wykluczenia społecznego, monitorowania stanu zdrowia i samopoczucia.

- **Wzrost zainteresowania agroturystyką oraz turystyką weekendową oraz promowanie i dostrzeżenie ważnej roli produktów lokalnych.** Dostrzeżenie walorów turystycznych gminy, powiązanie z nią unikatowych i wysoko cenionych produktów powodują aktywizację przedsiębiorczości społeczności lokalnej, wzmacnianie więzi międzyludzkich i tożsamości z miejscem zamieszkania; mieszkańcy odczuwając dumę z przynależności do wysoko ocenianej przez osoby z zewnątrz wspólnoty lokalnej prawdopodobnie będą bardziej skłonni do angażowania się w działania na rzecz społeczności, będą starali się eliminować niepożądane zachowania społeczne u siebie i innych. Wszelkie działania władz Gminy i jednostek podległych (w tym GOPS) wspierające rozwój jej walorów turystycznych, rekreacyjnych, produktów lokalnych mogą zaowocować ograniczeniem występowania problemów społecznych.

### 3.3. Kierunki niezbędnych zmian w sferze społecznej

Przewiduje się, że wdrożenie niniejszej Strategii rozwiązywania problemów społecznych Gminy Długołęka na lata 2021-2027 spowoduje zmniejszenie natężenia problemów społecznych występujących w Gminie – opisanych szczegółowo w rozdziale 3., wzrost potencjału mieszkańców we wszystkich obszarach sfery społecznej, poprawę jakości życia w Gminie. Poniżej przedstawiono spodziewane zmiany w okresie obowiązywania niniejszej Strategii w sferze społecznej – między innymi w związku z realizacją celów i zadań strategicznych.

Tabela 25. Kierunki niezbędnych zmian w sferze społecznej w gminie Długołęka w okresie realizacji Strategii

Problem społeczny	Prognoza zmian wskutek realizacji SRPS
Ubóstwo	<ul style="list-style-type: none"> <li>— poprawa warunków życia mieszkańców gminy</li> <li>— zapewnione podstawowe potrzeby bytowe</li> <li>— kompleksowy system wsparcia osób ubogich – świadczenia dla osób w trudnej sytuacji materialnej, informacja na temat możliwości podjęcia pracy, kształcenie ustawiczne wraz z finansowaniem, zapewnienie niezbędnych usług opieki nad dziećmi w przypadku podejmowania pracy,</li> <li>— rozwinięte systemy wsparcia zatrudnienia oparte o mechanizmy ekonomii społecznej</li> </ul>
Bezdomność	<ul style="list-style-type: none"> <li>— utrzymanie niskiej liczby mieszkańców Gminy dotkniętych bezdomnością</li> <li>— stworzone dodatkowe zasoby lokali mieszkalnych dla osób zagrożonych lub dotkniętych bezdomnością</li> </ul>
Wykluczenie społeczne związane z długotrwałą chorobą oraz niepełnosprawnością	<ul style="list-style-type: none"> <li>— większa liczba organizacji pozarządowych i wolontariuszy zaangażowanych w pomoc osobom niesamodzielnym (osoby starsze, cierpiące na długotrwałe schorzenia, osoby niepełnosprawne)</li> <li>— poprawa dostępności opiekunów osób niesamodzielnym w instytucjach publicznych oraz organizacjach pozarządowych</li> <li>— większa liczba miejsc spotkań dla osób zagrożonych wykluczeniem społecznym z powodu wieku lub niepełnosprawności</li> <li>— większa liczba działań – spotkań, warsztatów, imprez, wyjazdów, innych – ograniczających ryzyko marginalizacji</li> </ul>

	<p>społecznej osób starszych, niepełnosprawnych</p> <ul style="list-style-type: none"> <li>— dostępność informacji publicznej o możliwych formach wsparcia osób starszych, niesamodzielnym, niepełnosprawnych</li> <li>— obiekty publiczne dostosowane do osób niepełnosprawnych oraz osób starszych, mających problemy z poruszaniem się</li> <li>— istotnie ograniczona ilość barier architektonicznych na terenie gminy</li> <li>— w pełni zapewniona, pełnoprawna edukacja dla dzieci i młodzieży ze specjalnymi potrzebami edukacyjnymi</li> </ul>
Bezradność w sprawach opiekuńczo-wychowawczych i prowadzeniu gospodarstwa domowego	<ul style="list-style-type: none"> <li>— zwiększona dostępność specjalistów w sprawach opiekuńczo-wychowawczych – psychologów, pedagogów, pracowników socjalnych, specjalistów prawa</li> <li>— zwiększona liczba warsztatów organizowanych w celu rozwiązania problemów opiekuńczo-wychowawczych</li> <li>— ułatwiony dostęp do informacji na temat możliwości uzyskania pomocy w sprawach opiekuńczo-wychowawczych</li> <li>— realizowane zajęcia dla dzieci i młodzieży rozwijające kompetencje społeczne i zmniejszające ryzyko powstawania problemów i napięć w rodzinie</li> </ul>
Przemoc w rodzinie	<ul style="list-style-type: none"> <li>— niezawodny system monitorowania zagrożeń zachowań przemocowych w rodzinach</li> <li>— zmniejszona liczba interwencji, wniosków do służb publicznych, sądu, prokuratury o ukaranie lub nadzór nad sprawcami, wydanych Niebieskich kart – w wartościach bezwzględnych lub na 10 tys. Mieszkańców</li> <li>— wzrost liczby realizowanych programów informacyjnych i profilaktycznych w zakresie przyczyn i skutków przemocy w rodzinie</li> <li>— działający punkt wsparcia dla osób zagrożonych przemocą w rodzinie</li> <li>— działające gminne grupy wsparcia i samopomocy dla osób doświadczających przemocy w rodzinie</li> <li>— dostępne mieszkania chronione dla osób doświadczających przemocy w rodzinie</li> <li>— zwiększenie świadomości mieszkańców gminy na temat przemocy w rodzinie</li> </ul>
Bezrobocie	<ul style="list-style-type: none"> <li>— zmniejszona liczba osób bezrobotnych (mierzona bezwzględnie lub stopą bezrobocia)</li> <li>— pełna dostępność informacji w jednostkach gminy Długołęka na temat możliwości podjęcia pracy oraz kształcenia</li> <li>— w pełni dostępne wsparcie niezbędne do poszukiwania i podjęcia pracy</li> <li>— dostępne dla mieszkańców gminy wsparcie do podejmowania działalności gospodarczej</li> </ul>

	<ul style="list-style-type: none"> <li>— zwiększona liczba podmiotów gospodarczych</li> </ul>
Uzależnienia	<ul style="list-style-type: none"> <li>— zmniejszona liczba osób dotkniętych uzależnieniami – w przeliczeniu na 10 tys. mieszkańców lub w liczbach bezwzględnych</li> <li>— wzrost liczby programów profilaktycznych dotyczących uzależnień</li> <li>— zwiększona dostępność poradnictwa w zakresie profilaktyki i leczenia uzależnień</li> </ul>
Bezpieczeństwo publiczne	<ul style="list-style-type: none"> <li>— zauważalna poprawa oceny jakości pracy policji</li> <li>— zauważalna poprawa oceny przez mieszkańców bezpieczeństwa na drogach</li> <li>— zmniejszona liczba przestępstw, aktów wandalizmu na terenie gminy Długołęka</li> </ul>
Dostępność infrastruktury opiekuńczo-wychowawczej oraz działań edukacyjnych, kulturalnych, rozwijających umiejętności i kompetencje dzieci i młodzieży	<ul style="list-style-type: none"> <li>— liczba miejsc w żłobkach i przedszkolach na poziomie odpowiadającym potrzebom mieszkańców</li> <li>— wzrost liczby warsztatów, kursów, kół zainteresowań organizowanych przez jednostki gminy oraz organizacje pozarządowe</li> <li>— wzrost liczby dzieci i młodzieży korzystających z różnych form rozwoju zdolności, umiejętności, kompetencji społecznych</li> </ul>

Źródło: opracowanie własne

## 4. Założenia strategii

### 4.1. Wizja i misja

**Wizja** jest próbą nakreślenia pożądanego obrazu gminy Długołęka po wdrożeniu planowanych działań i osiągnięciu przyjętych celów projektowanych zmian w sferze społecznej, w perspektywie czasowej niniejszej strategii. Obraz społeczny gminy Długołęka w perspektywie 2027 r. można sformułować w sposób następujący:

**Podnoszenie jakości życia mieszkańców oraz dążenie do integracji społecznej poprzez stwarzanie mieszkańcom możliwości rozwoju oraz skuteczne przeciwdziałanie wykluczeniu społecznemu.**

**Misja** gminy Długołęka w obszarze rozwiązywania problemów społecznych stanowi syntetyczną deklarację najważniejszego celu działań podejmowanych przez Gminę Długołęka oraz GOPS w Długołęce w sferze społecznej. Misja gminy Długołęka w sferze rozwiązywania problemów społecznych brzmi:

**Organizowanie oraz realizowanie systemu wsparcia społecznego dla osób i rodzin wymagających pomocy w rozwiązywaniu problemów, których nie są w stanie pokonać wykorzystując własne uprawnienia, zasoby i możliwości. Wspieranie to jest realizowane z poszanowaniem godności i podmiotowości osób potrzebujących pomocy, przy wykorzystaniu ich zasobów własnych oraz środowiska lokalnego.**

### 4.2. Cele strategiczne, kierunki niezbędnych działań i zadania

Wychodząc od diagnozy sytuacji społecznej, w gminie Długołęka szczególnie zauważalne są następujące problemy i niedostatki w sferze społecznej:

- problemy w sferze opiekuńczo-wychowawczej – niedostateczne umiejętności w prowadzeniu gospodarstwa domowego, zapewnieniu właściwych warunków do rozwoju dzieci i młodzieży w rodzinie;
- przemoc w rodzinie;
- polityka w zakresie przeciwdziałania marginalizacji osób starszych i niepełnosprawnych: niewystarczające w stosunku do diagnozowanych potrzeb, wsparcie osób starszych, niesamodzielnych, niepełnosprawnych w codziennym funkcjonowaniu; niedostosowanie infrastruktury publicznej do potrzeb osób niesamodzielnych i niepełnosprawnych; niedostatki infrastruktury integrującej osoby samotne, niesamodzielne ze społeczeństwem;
- problemy związane z nadużywaniem alkoholu i substancji psychoaktywnych – wpływające jednocześnie na występowanie problemu ubóstwa, przemocy w rodzinie, braku właściwej opieki nad małoletnimi członkami rodziny;
- niewielkie wsparcie organizacji pozarządowych działających w obszarze pomocy społecznej, co powoduje zbyt niski udział tego typu organizacji we wspomaganianiu procesów integracji społecznej, rozwiązywania zdiagnozowanych problemów społecznych, realizacji działań edukacyjnych, informacyjnych w sferze społecznej.

W procesie prac nad SRPS wypracowane zostały następujące cele strategiczne:

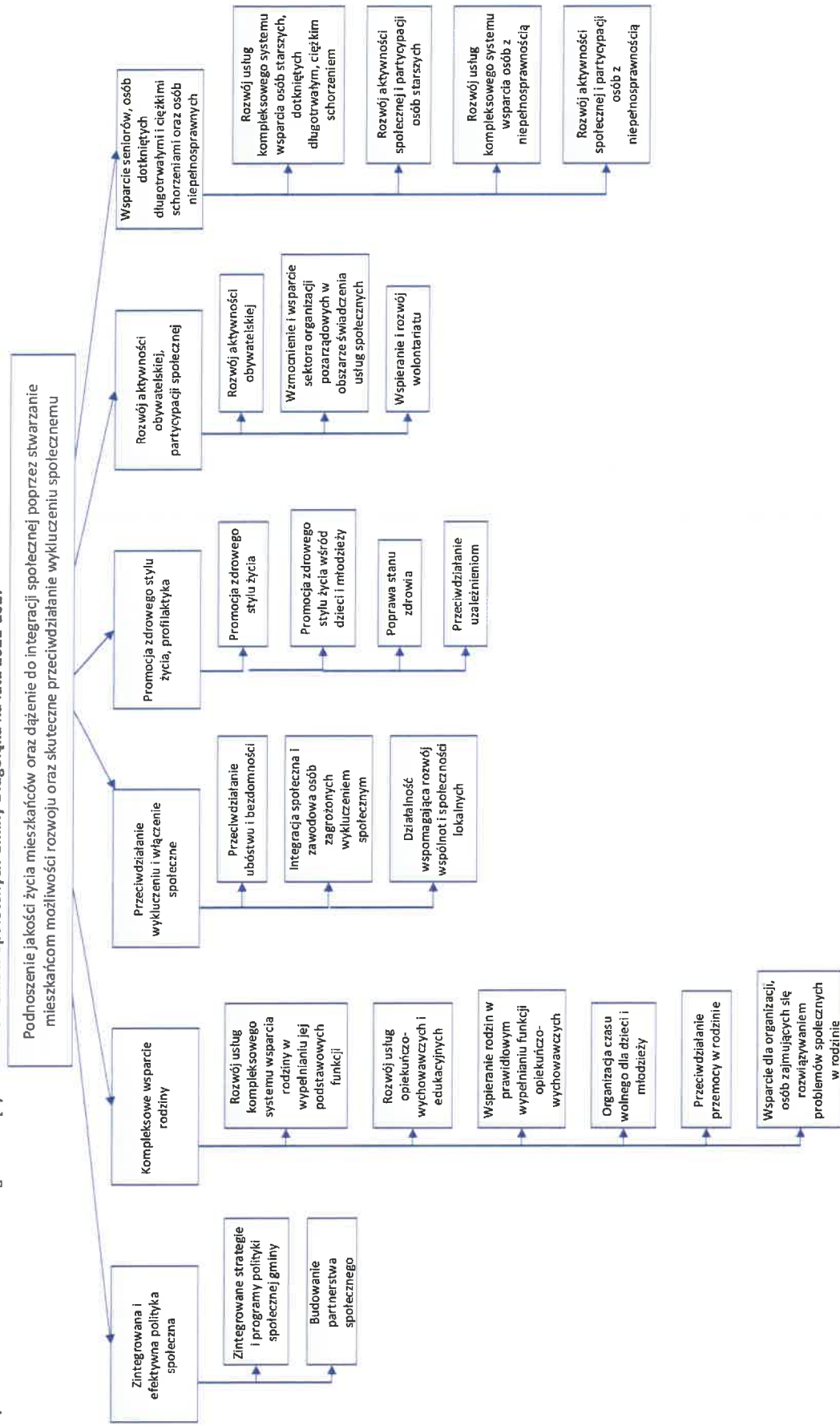
- Cel strategiczny 1 – Zintegrowana i efektywna polityka społeczna;

- Cel strategiczny 2 – Kompleksowe wsparcie rodziny;
- Cel strategiczny 3 – Przeciwdziałanie wykluczeniu i włączenie społeczne;
- Cel strategiczny 4 – Promocja zdrowego stylu życia, profilaktyka;
- Cel strategiczny 5 – Rozwój aktywności obywatelskiej, partycypacji społecznej;
- Cel strategiczny 6 – Wsparcie seniorów, osób dotkniętych długotrwałymi i ciężkimi schorzeniami oraz osób niepełnosprawnych.

W zaprezentowanym poniżej diagramie oraz matrycy celów poszczególnym celom strategicznym przyporządkowane zostały kierunki działań oraz zadania do realizacji w horyzoncie czasowym 2021-2027

STRATEGIA ROZWIĄZYWANIA PROBLEMÓW SPOŁECZNYCH GMINY DŁUGOLEKA NA LATA 2021-2027

Rysunek 4 Drzewo celów Strategii Rozwiązywania Problemów Społecznych Gminy Długoleka na lata 2021-2027



Źródło: opracowanie własne



Tabela 26. Matryca celów strategicznych, kierunków działań oraz zadań do realizacji

Cele strategiczne	Kierunki niezbędnych działań	Priorytety i zadania
<p><b>Cel strategiczny 1 – Zintegrowana i efektywna polityka społeczna</b></p>	<p><b>Kierunek działań 1.1. Zintegrowane strategię i programy polityki społecznej gminy</b></p>	<ol style="list-style-type: none"> <li>1. Prowadzenie analizy potrzeb, problemów i zasobów społecznych.</li> <li>2. Wdrażanie strategii, programów i projektów społecznych mających na celu rozwiązywanie problemów społecznych.</li> </ol>
	<p><b>Kierunek działań 1.2. Budowanie partnerstwa społecznego</b></p>	<ol style="list-style-type: none"> <li>1. Zintegrowana współpraca pomiędzy instytucjami – samorządem gminy, jednostkami organizacyjnymi, organizacjami pozarządowymi działającymi w obszarze pomocy społecznej.</li> <li>2. Wspieranie działań oraz tworzenie warunków, mających na celu zwiększenie zaangażowania społecznego mieszkańców w rozwiązywaniu problemów społecznych.</li> <li>3. Tworzenie instrumentów na rzecz budowania partnerstwa i dialogu z sektorem obywatelskim.</li> <li>4. Rozwój e-samorządu, budowa systemu monitoringu problemów społecznych oraz monitoringu realizacji strategii społecznej.</li> </ol>
	<p><b>Kierunek działań 2.1. Rozwój usług kompleksowego systemu wsparcia rodziny w wypełnianiu jej podstawowych funkcji</b></p>	<ol style="list-style-type: none"> <li>1. Promowanie usług mediacji rodzinnych.</li> <li>2. Rozwój usług wsparcia specjalistycznego w Punkcie Pomocy Rodzinie: socjalnego, psychologicznego, pedagogicznego i prawnego.</li> <li>3. Opracowanie i realizacja 3-letnich Gminnych Programów Wspierania Rodziny.</li> <li>4. Organizowanie warsztatów podnoszących umiejętności opiekuńczo-wychowawcze.</li> <li>5. Organizowanie dla rodzin spotkań mających na celu wymianę doświadczeń oraz zapobieganie izolacji tzw. grup wsparcia i samopomocowych.</li> </ol>
<p><b>Cel strategiczny 2 – Kompleksowe wsparcie rodziny</b></p>	<p><b>Kierunek działań 2.2. Rozwój usług opiekuńczo-wychowawczych i edukacyjnych</b></p>	<ol style="list-style-type: none"> <li>1. Zwiększenie liczby miejsc w formach opieki nad dziećmi do lat 3.</li> <li>2. Zwiększenie liczby miejsc w przedszkolach.</li> <li>3. Organizowanie, finansowanie zajęć dla uczniów rozwijających kompetencje emocjonalno-społeczne.</li> </ol>
	<p><b>Kierunek działań 2.3. Wspieranie rodzin w prawidłowym wypełnianiu funkcji opiekuńczo-wychowawczych</b></p>	<ol style="list-style-type: none"> <li>1. Wzmacnianie roli asystenta rodziny w celu osiągnięcia przez rodziny zagrożone ograniczeniem lub pozbawieniem władzy rodzicielskiej odpowiedniego poziomu stabilności życiowej.</li> <li>2. Rozwój usług rodzin wspierających, mających na celu integrację społeczną oraz przeciwdziałanie wykluczeniu społecznemu rodzin z trudnościami opiekuńczo-wychowawczymi.</li> </ol>

	<p><b>Kierunek działań 2.4. Organizacja czasu wolnego dla dzieci i młodzieży</b></p>	<ol style="list-style-type: none"> <li>1. Organizowanie imprez oraz zajęć edukacyjno-kulturalnych, sportowych i sportowo-rekreacyjnych mających na celu rozwijanie zainteresowań oraz zdobywanie nowych umiejętności.</li> <li>2. Utworzenie placówki wsparcia dziennego dla dzieci i młodzieży.</li> <li>3. Organizacja wypoczynku zimowego / letniego dla dzieci i młodzieży, pochodzących z rodzin wietodziejnych, z rodzin wykluczonych społecznie, bądź zagrożonych wykluczeniem społecznym.</li> </ol>
	<p><b>Kierunek działań 2.5. Przeciwdziałanie przemocy w rodzinie</b></p>	<ol style="list-style-type: none"> <li>1. Opracowanie i realizacja Gminnego Programu Przeciwdziałania Przemocy i Ochrony Ofiar Przemocy w Rodzinie.</li> <li>2. Rozwój usług specjalistycznego wsparcia dla osób doświadczających przemocy w Punkcie Pomoc Rodzinie.</li> <li>3. Organizowanie kampanii edukacyjnych, informacyjnych mających na celu zwiększanie świadomości społeczeństwa w zakresie przemocy w rodzinie.</li> <li>4. Wzmocnianie działań mających na celu powstawanie grup wsparcia i samopomocy dla osób doświadczających przemocy.</li> <li>5. Utworzenie lokalu – mieszkania chronionego dla osób / rodziny doświadczającej przemocy, dostępnego w sytuacjach konieczności odizolowania od sprawcy przemocy.</li> </ol>
<p><b>Cel strategiczny 3 – Przeciwdziałanie wykluczeniu i włączenie społeczne</b></p>	<p><b>Kierunek działań 2.6. Wsparcie dla organizacji, osób zajmujących się rozwiązywaniem problemów społecznych w rodzinie</b></p>	<ol style="list-style-type: none"> <li>1. Organizowanie szkoleń dla osób pracujących z osobami uzależnionymi, dziećmi z rodzin, w których występują problemy z różnymi uzależnieniami.</li> </ol>
	<p><b>Kierunek działań 3.1. Przeciwdziałanie ubóstwu i bezdomności</b></p>	<ol style="list-style-type: none"> <li>1. Realizacja świadczeń pieniężnych i niepieniężnych w ramach systemu pomocy społecznej.</li> <li>2. Realizacja programów dożywiania, w tym współpraca z „Bankiem Żywności”.</li> <li>3. Prowadzenie pracy socjalnej w oparciu o zawieranie i realizację kontraktów socjalnych.</li> <li>4. Wdrażanie programów i projektów socjalnych, mających na celu aktywizowanie sieci wsparcia społecznego, szczególnie w kręgach sąsiedzkich.</li> <li>5. Intensyfikacja działań informacyjnych na temat możliwych form wsparcia, dedykowanych szczególnie tym kategoriom osób, które często nie mają wiedzy o przysługujących im uprawnieniach i możliwościach pomocy.</li> </ol>

		<ol style="list-style-type: none"> <li>6. Rozwój usług pomocy prawnej dla osób zadłużonych, mających na celu przeciwdziałanie zjawisku „pętli kredytowej”.</li> <li>7. Zwiększenie dostępności do mieszkań komunalnych i socjalnych.</li> <li>8. Podnoszenie świadomości społecznej w zakresie eliminowania stereotypów, przeciwdziałania stygmatyzacji, upowszechniania pozytywnego wizerunku wybranych grup społecznych – poprzez prowadzenie kampanii informacyjno-edukacyjnych.</li> </ol>
	<p><b>Kierunek działań 3.2. Integracja społeczna i zawodowa osób zagrożonych wykluczeniem społecznym</b></p>	<ol style="list-style-type: none"> <li>1. Wspieranie zatrudniania w ramach robót publicznych, prac interwencyjnych, prac społecznie użytecznych.</li> <li>2. Współpraca z organizacjami pozarządowymi w zakresie realizacji programów służących aktywizacji osób bezrobotnych.</li> </ol>
	<p><b>Kierunek działań 3.3. Działalność wspomagająca rozwój wspólnot i społeczności lokalnych</b></p>	<ol style="list-style-type: none"> <li>1. Warsztaty, spotkania, prelekcje dla mieszkańców Gminy w różnym wieku i płci.</li> <li>2. Organizowanie szkoleń podnoszących kompetencje zawodowe mieszkańców.</li> <li>3. Organizowanie wystaw, jarmarków, kiermaszów promujących lokalnych wytwórców, rzemieślników, itp.</li> </ol>
<p><b>Cel strategiczny 4 – Promocja zdrowego stylu życia, profilaktyka</b></p>	<p><b>Kierunek działań 4.1. Promocja zdrowego stylu życia</b></p>	<ol style="list-style-type: none"> <li>1. Organizowanie kampanii zdrowotnych i profilaktycznych podnoszących świadomość zdrowotną.</li> <li>2. Promocja zdrowia poprzez organizację rodzinnych festynów prozdrowotnych.</li> <li>3. Udział w ogólnopolskich kampaniach profilaktyczno-zdrowotnych oraz dniach dla ochrony zdrowia np. „Dzień bez papierosa”, „Dzień bez samochodu”.</li> </ol>
	<p><b>Kierunek działań 4.2. Promocja zdrowego stylu życia wśród dzieci i młodzieży</b></p>	<ol style="list-style-type: none"> <li>1. Organizowanie olimpiad i zawodów sportowych dla dzieci i młodzieży.</li> <li>2. Organizowanie spotkań ze znanymi sportowcami.</li> <li>3. Kształtowanie nawyków uczestnictwa w kulturze fizycznej dzieci i młodzieży.</li> <li>4. Promowanie i wdrażanie programów zdrowego żywienia dzieci i młodzieży.</li> <li>5. Promowanie i wdrażanie programów zdrowotnych w zakresie profilaktyki i korekcji wad postawy.</li> </ol>
	<p><b>Kierunek działań 4.3. Poprawa stanu zdrowia</b></p>	<ol style="list-style-type: none"> <li>1. Wspieranie realizacji programów promujących ruch i aktywny styl życia, jako element zdrowia psychicznego.</li> <li>2. Wdrażanie programów badań przesiewowych najczęściej występujących nowotworów.</li> </ol>

		<ol style="list-style-type: none"> <li>3. Wdrażanie programów szczepliń ochronnych.</li> <li>4. Wdrażanie programów edukacyjnych w zakresie zdrowia psychicznego (kryzysy życiowe, depresja, stres, lęk).</li> <li>5. Propagowanie walorów turystycznych i rekreacyjnych Gminy Długoleka.</li> </ol>
	<p><b>Kierunek działań 4.4. Przeciwdziałanie uzależnieniom</b></p>	<ol style="list-style-type: none"> <li>1. Opracowywanie i realizacja Gminnego Programu Przeciwdziałania Alkoholizmowi i Narkomanii.</li> <li>2. Zwiększanie świadomości społeczeństwa w zakresie uzależnień poprzez organizowanie kampanii edukacyjnych i profilaktycznych dla dzieci, młodzieży i osób dorosłych.</li> <li>3. Rozwój usług specjalistycznego wsparcia dla osób uzależnionych oraz współuzależnionych.</li> <li>4. Monitorowanie punktów sprzedaży alkoholu, w tym przestrzegania zakazu sprzedaży alkoholu nieletnim.</li> <li>5. Prowadzenie w szkołach programów edukacyjnych, dostarczających wiedzy o przyczynach i skutkach nadużywania środków psychoaktywnych.</li> </ol>
<p><b>Cel strategiczny 5 – Rozwój aktywności obywatelskiej, partycypacji społecznej</b></p>	<p><b>Kierunek działań 5.1. Rozwój aktywności obywatelskiej</b></p>	<ol style="list-style-type: none"> <li>1. Pobudzenie procesu integracji społeczności lokalnej poprzez tworzenie i utrzymanie miejsc spotkań dla społeczności lokalnych, wzbogacania infrastruktury społecznej gminy w zakresie kultury, sportu, rekreacji, rozrywki.</li> <li>2. Wspieranie liderów społeczności lokalnych.</li> <li>3. Utworzenie Centrum Inicjatyw Lokalnych.</li> <li>4. Opracowywanie i realizacja projektów społecznych pobudzających aktywność społeczną.</li> <li>5. Zwiększenie partycypacji obywateli w życiu gminy dzięki zastosowaniu nowoczesnych rozwiązań informacyjno-komunikacyjnych.</li> </ol>
	<p><b>Kierunek działań 5.2. Wzmocnienie i wsparcie sektora organizacji pozarządowych w obszarze świadczenia usług społecznych</b></p>	<ol style="list-style-type: none"> <li>1. Tworzenie warunków do społecznej aktywności organizacji pozarządowych, stowarzyszeń.</li> <li>2. Budowa zespołów o charakterze doradczym, inicjatywnym, w skład których wchodzi przedstawiciele organizacji pozarządowych.</li> <li>3. Tworzenie przestrzeni publicznej dla rozwoju podmiotów ekonomii społecznej w obszarze świadczenia usług społecznych.</li> </ol>

		<p>4. Wsparcie organizacji pozarządowych w zakresie funkcjonowania organizacji, księgowości, aspektów prawnych, pozyskiwania środków zewnętrznych.</p> <p>5. Promocja działań, zajęć, projektów organizowanych przez organizacje pozarządowe dla mieszkańców Gminy.</p>
<p><b>Cel strategiczny 6 – Wsparcie seniorów, osób dotkniętych długotrwałymi i ciężkimi schorzeniami oraz osób niepełnosprawnych</b></p>	<p><b>Kierunek działań 5.3. Wspieranie i rozwój wolontariatu</b></p>	<ol style="list-style-type: none"> <li>1. Promowanie idei wolontariatu, inicjowanie kampanii społecznych, imprez, spotkań promujących wolontariat.</li> <li>2. Utworzenie Centrum Wolontariatu.</li> </ol> <p><b>Kierunek działań 6.1. Rozwój usług kompleksowego systemu wsparcia osób starszych, dotkniętych długotrwałym, ciężkim schorzeniem</b></p> <ol style="list-style-type: none"> <li>1. Realizacja usług opiekuńczych i specjalistycznych usług opiekuńczych w miejscu zamieszkania osób starszych, dotkniętych długotrwałą, ciężką chorobą, w ramach systemu pomocy społecznej.</li> <li>2. Rozwój usług integracji, aktywizacji i przeciwdziałania izolacji w ramach działalności Klubów Seniora.</li> <li>3. Utworzenie Gminnej Poradni Geriatrycznej.</li> <li>4. Rozwój usług wsparcia i pomocy dla osób opiekuńczych się osobami starszymi, dotkniętymi długotrwałą, ciężką chorobą.</li> <li>5. Tworzenie warunków dla inicjatyw społecznych osób starszych i organizacji grup samopomocowych.</li> <li>6. Wsparcie dla osób starszych i dotkniętych długotrwałą, ciężką chorobą, w ramach usług wolontarystycznych.</li> <li>7. Wsparcie w sytuacjach kryzysowych, zwłaszcza ochrony przed nadużyciami i przemocą oraz pomocy materialnej dla osób starszych żyjących w ubóstwie, w ramach systemu pomocy społecznej.</li> </ol>
	<p><b>Kierunek działań 6.2. Rozwój aktywności społecznej i partycypacji osób starszych</b></p>	<ol style="list-style-type: none"> <li>1. Promowanie inicjatyw związanych z uczestnictwem osób starszych, niesamodzielnych i niepełnosprawnych w życiu społecznym.</li> <li>2. Organizowanie szkoleń, spotkań w zakresie bezpieczeństwa osób starszych w życiu osobistym oraz zdrowego stylu życia.</li> <li>3. Wspieranie aktywności osób starszych poprzez zwiększenie dostępności do usług społecznych, w tym warunków do samodzielnego i bezpiecznego funkcjonowania w przestrzeni publicznej (komunikacja, rozwiązania architektoniczne).</li> </ol>

		<p>4. Poprawa społecznego obrazu starzenia się oraz przygotowanie średniego pokolenia do starości aktywnej, zdrowej, bogatej w społeczne kontakty, poprzez organizowanie kampanii społecznych, konferencji, spotkań, warsztatów dotyczących kształtowania pozytywnych postaw wobec starzenia się.</p> <p>1. Realizacja usług opiekuńczych i specjalistycznych usług opiekuńczych w miejscu zamieszkania osób niesamodzielnych, z niepełnosprawnością, w ramach systemu pomocy społecznej.</p> <p>2. Tworzenie warunków dla inicjatyw społecznych osób niesamodzielnych, osób z niepełnosprawnością.</p> <p>3. Wsparcie dla osób z niepełnosprawnością w ramach usług wolontarystycznych.</p> <p>4. Zapewnienie wsparcia i pomocy dla osób opiekujących się osobami z niepełnosprawnością, poprzez organizację usług opieki wytchnieniowej.</p> <p>5. Rozwój oraz realizacja usług asystenckich dla osób z niepełnosprawnością.</p> <p>6. Realizacja programów mających na celu aktywizację osób niepełnosprawnych, w tym organizowanie warsztatów terapii zajęciowej.</p> <p>7. Utworzenie mieszkania chronionego, jako wsparcia przygotowującego do samodzielnego życia, bądź dającego schronienie i opiekę osobom niezdolnym do samodzielnej egzystencji.</p>
<p><b>Kierunek działań 6.3. Rozwój usług kompleksowego systemu wsparcia osób z niepełnosprawnością</b></p>	<p>1. Likwidacja barier komunikacyjnych i architektonicznych, z uwzględnieniem potrzeb wynikających z różnych rodzajów niepełnosprawności.</p> <p>2. Rozwój transportu publicznego z uwzględnieniem potrzeb osób z niepełnosprawnością.</p> <p>3. Poprawa dostępności wydarzeń i imprez z udziałem osób z niepełnosprawnościami.</p> <p>4. Wspieranie i promowanie twórczości artystycznej oraz zaangażowania osób z niepełnosprawnościami w sport, kulturę i rekreację.</p> <p>5. Rozwój i wzmocnienie potencjału rozwojowego osób niepełnosprawnych umożliwiających samodzielne pełnienie ról społecznych.</p> <p>6. Przeciwdziałanie wykluczeniu cyfrowemu osób z niepełnosprawnościami.</p> <p>7. Podnoszenie świadomości społecznej w zakresie eliminowania stereotypów, przeciwdziałania stygmatyzacji, kształtowania prawidłowych postaw wobec</p>	
<p><b>Kierunek działań 6.4. Rozwój aktywności społecznej i partycypacji osób z niepełnosprawnością</b></p>		

STRATEGIA ROZWIĄZYWANIA PROBLEMÓW SPOŁECZNYCH GMINY DŁUGOLEKA NA LATA 2021-2027

		niepełnosprawności poprzez prowadzenie kampanii informacyjno-edukacyjnych. 8. Budowanie sieci współpracy z instytucjami i organizacjami zarządzającymi działającymi na rzecz osób z niepełnosprawnością.
--	--	---

Źródło: opracowanie własne

## 5. Realizacja strategii

### 5.1. Sposoby realizacji strategii, podmioty zaangażowanie w realizację strategii, ramy finansowe

Jednym z ważniejszych elementów procesu realizacji strategii będzie jej ewaluacja, która powinna mieć permanentny charakter oraz być prowadzona z należytą starannością. Sam proces ewaluacji strategii powinien przynieść, m.in. odpowiedzi na następujące pytania:

- czy wdrażana strategia przynosi wymierne korzyści dla społeczności lokalnej,
- czy alternatywne działania w obszarze społecznym, realizacja innych koncepcji i projektów, mogłoby przynieść więcej korzyści,
- czy przyjęte w strategii rozwiązania, obrane cele, zadania do realizacji cechują się wrażliwością oraz elastycznością w odniesieniu do zmieniających się warunków otoczenia, pojawiających się nowych uwarunkowań, nieoczekiwanych zmian, trendów, oczekiwań odbiorców.

Niniejsza strategia będzie realizowana przez Gminny Ośrodek Pomocy Społecznej w kooperacji z podmiotami działającymi w obszarze pomocy społecznej i instytucjami publicznymi oraz organizacjami pozarządowymi funkcjonującymi na terenie gminy.

W odniesieniu do ram finansowych można przyjąć, że źródłami finansowania oraz współfinansowania zadań zaplanowanych do realizacji w ramach Strategii Rozwiązywania Problemów Społecznych Gminy Długołęka na lata 2021-2027 będą budżet państwa, budżet Gminy Długołęka, środki celowe funduszy krajowych, fundusze europejskie oraz pozostałe źródła.

Poniżej przedstawiono matrycę zaangażowania i finansowania poszczególnych kierunków działań Strategii.

Tabela 27. Matryca zaangażowania i potencjalnych źródeł finansowania kierunków działań strategii

Kierunek działań	Podmioty zaangażowane w realizację kierunku działań	Potencjalne źródła finansowania kierunku działań
<b>1.1. Zintegrowane strategie i programy polityki społecznej gminy.</b>	GOPS w Długołęce, Urząd Gminy Długołęka	środki własne gminy Długołęka
<b>1.2. Budowanie partnerstwa społecznego.</b>	GOPS w Długołęce, Urząd Gminy Długołęka	środki własne gminy Długołęka, dotacje z funduszy strukturalnych, dotacje ze środków krajowych (administracja rządowa, samorząd województwa)
<b>2.1. Rozwój usług kompleksowego systemu wsparcia rodziny w wypełnianiu jej podstawowych funkcji.</b>	GOPS w Długołęce, Urząd Gminy Długołęka, organizacje pozarządowe	środki własne gminy Długołęka, dotacje z funduszy strukturalnych, dotacje ze środków krajowych (administracja rządowa, samorząd województwa)
<b>2.2. Rozwój usług opiekuńczo-wychowawczych i edukacyjnych.</b>	Urząd Gminy Długołęka	środki własne gminy Długołęka, dotacje z funduszy strukturalnych, dotacje ze środków krajowych (administracja rządowa, samorząd województwa)



<b>2.3. Wspieranie rodzin w prawidłowym wypełnianiu funkcji opiekuńczo-wychowawczych.</b>	GOPS w Długołęce	środki własne gminy Długołęka
<b>2.4. Organizacja czasu wolnego dla dzieci i młodzieży.</b>	GOPS w Długołęce, Urząd Gminy Długołęka, jednostki kulturalno-oświatowe gminy Długołęka, organizacje pozarządowe	środki własne gminy Długołęka, dotacje z funduszy strukturalnych, dotacje ze środków krajowych (administracja rządowa, samorząd województwa)
<b>2.5. Przeciwdziałanie przemocy w rodzinie.</b>	GOPS w Długołęce, Urząd Gminy Długołęka, jednostki bezpieczeństwa publicznego, administracji rządowej, sądy, prokuratura, jednostki kulturalno-oświatowe gminy Długołęka, organizacje pozarządowe	środki własne gminy Długołęka, dotacje z funduszy strukturalnych, dotacje ze środków krajowych (administracja rządowa, samorząd województwa)
<b>2.6. Wsparcie dla organizacji, osób zajmujących się osobami z problemami w różnym wieku.</b>	GOPS w Długołęce, Urząd Gminy Długołęka, organizacje pozarządowe	środki własne gminy Długołęka, dotacje z funduszy strukturalnych, dotacje ze środków krajowych (administracja rządowa, samorząd województwa)
<b>3.1. Przeciwdziałanie ubóstwu i bezdomności</b>	GOPS w Długołęce, Urząd Gminy Długołęka, organizacje pozarządowe	środki własne gminy Długołęka, dotacje z funduszy strukturalnych, dotacje ze środków krajowych (administracja rządowa, samorząd województwa)
<b>3.2. Integracja społeczna i zawodowa osób zagrożonych wykluczeniem społecznym.</b>	GOPS w Długołęce, Urząd Gminy Długołęka, organizacje pozarządowe, Powiatowy Urząd Pracy	środki własne gminy Długołęka, dotacje z funduszy strukturalnych, dotacje ze środków krajowych (administracja rządowa, samorząd województwa)
<b>3.3. Działalność wspomagająca rozwój wspólnot i społeczności lokalnych.</b>	GOPS w Długołęce, organizacje pozarządowe, Powiatowy Urząd Pracy	środki własne gminy Długołęka, dotacje z funduszy strukturalnych, dotacje ze środków krajowych (administracja rządowa, samorząd województwa)
<b>4.1. Promocja zdrowego stylu życia</b>	GOPS w Długołęce, Urząd Gminy Długołęka, organizacje pozarządowe	środki własne gminy Długołęka, dotacje z funduszy strukturalnych, dotacje ze środków krajowych (administracja rządowa, samorząd województwa)
<b>4.2. Promocja zdrowego stylu życia wśród dzieci i młodzieży.</b>	GOPS w Długołęce, Urząd Gminy Długołęka, organizacje pozarządowe	środki własne gminy Długołęka, dotacje z funduszy strukturalnych, dotacje ze środków krajowych (administracja rządowa, samorząd województwa), finansowanie przez jednostki zewnętrzne
<b>4.3. Poprawa stanu zdrowia</b>	Urząd Gminy Długołęka, organizacje pozarządowe	środki własne gminy Długołęka, dotacje z funduszy strukturalnych, dotacje ze środków krajowych (administracja rządowa, samorząd województwa), finansowanie przez

		jednostki zewnętrzne
<b>4.4. Przeciwdziałanie uzależnieniom</b>	GOPS w Długołęce, Urząd Gminy Długołęka, organizacje pozarządowe	środki własne gminy Długołęka, dotacje z funduszy strukturalnych, dotacje ze środków krajowych (administracja rządowa, samorząd województwa), finansowanie przez jednostki zewnętrzne
<b>5.1. Rozwój aktywności obywatelskiej.</b>	GOPS w Długołęce, Urząd Gminy Długołęka, organizacje pozarządowe	środki własne gminy Długołęka, dotacje z funduszy strukturalnych, dotacje ze środków krajowych (administracja rządowa, samorząd województwa), finansowanie przez jednostki zewnętrzne
<b>5.2. Wzmocnienie i wsparcie sektora organizacji pozarządowych w obszarze świadczenia usług społecznych.</b>	GOPS w Długołęce, Urząd Gminy Długołęka, organizacje pozarządowe	środki własne gminy Długołęka, dotacje z funduszy strukturalnych, dotacje ze środków krajowych (administracja rządowa, samorząd województwa), finansowanie przez jednostki zewnętrzne
<b>5.3. Wspieranie i rozwój wolontariatu</b>	GOPS w Długołęce, Urząd Gminy Długołęka, organizacje pozarządowe	środki własne gminy Długołęka, dotacje z funduszy strukturalnych, dotacje ze środków krajowych (administracja rządowa, samorząd województwa), finansowanie przez jednostki zewnętrzne
<b>6.1. Rozwój usług kompleksowego systemu wsparcia osób starszych, dotkniętych długotrwałym, ciężkim schorzeniem.</b>	GOPS w Długołęce, Urząd Gminy Długołęka, organizacje pozarządowe	środki własne gminy Długołęka, dotacje z funduszy strukturalnych, dotacje ze środków krajowych (administracja rządowa, samorząd województwa), finansowanie przez jednostki zewnętrzne
<b>6.2. Rozwój aktywności społecznej i partycypacji osób starszych.</b>	GOPS w Długołęce, Urząd Gminy Długołęka, organizacje pozarządowe	środki własne gminy Długołęka, dotacje z funduszy strukturalnych, dotacje ze środków krajowych (administracja rządowa, samorząd województwa), finansowanie przez jednostki zewnętrzne
<b>6.3. Rozwój usług kompleksowego systemu wsparcia osób z niepełnosprawnością.</b>	GOPS w Długołęce, Urząd Gminy Długołęka, organizacje pozarządowe	środki własne gminy Długołęka, dotacje z funduszy strukturalnych, dotacje ze środków krajowych (administracja rządowa, samorząd województwa), finansowanie przez jednostki zewnętrzne
<b>6.4. Rozwój aktywności społecznej i partycypacji osób z niepełnosprawnością.</b>	GOPS w Długołęce, Urząd Gminy Długołęka, organizacje pozarządowe	środki własne gminy Długołęka, dotacje z funduszy strukturalnych, dotacje ze środków krajowych (administracja rządowa, samorząd województwa), finansowanie przez jednostki zewnętrzne

Źródło: opracowanie własne

## 5.2. Wskaźniki realizacji działań

W kontekście metodyki, monitoring i ewaluacja strategii rozwiązywania problemów społecznych powinny być prowadzone przy użyciu wskaźników monitorujących, których zestawienia przedstawiono w poniższej tabeli.

Tabela 28. Zestawienie wskaźników monitorujących i ewaluacyjnych w przyporządkowaniu do poszczególnych celów strategicznych SRPS

Wskaźniki	Zintegrowana i efektywna polityka społeczna	Kompleksowe wsparcie rodziny	Przeciwdziałanie wykluczeniu i włączenie społeczne	Promocja zdrowego stylu życia, profilaktyka	Rozwój aktywności obywatelskiej, partycypacji społecznej	Wsparcie seniorów, osób dotkniętych długotrwałymi i ciężkimi schorzeniami oraz osób niepełnosprawnych
Liczba mieszkańców, w tym kobiet i mężczyzn						
Liczba mieszkańców w wieku przedprodukcyjnym						
Liczba mieszkańców w wieku produkcyjnym						
Liczba mieszkańców w wieku poprodukcyjnym						
Przyrost naturalny						
Liczba szkoleń, w których brali udział pracownicy instytucji gminnych						
Liczba realizowanych programów w gminie w zakresie polityki społecznej						
Liczba osób, które korzystają z lokali socjalnych						
Liczba mieszkańców angażująca się w wolontariat						
Liczba organizacji pozarządowych, z którymi współpracuje samorząd						
Program współpracy z organizacjami pozarządowymi						
Sprawozdanie z realizacji programu z organizacjami pozarządowymi						
Liczba działań podjętych wspólnie z organizacjami pozarządowymi						
Liczba rodzin korzystających z pomocy społecznej z powodu bezradności w sprawach opiekuńczo-wychowawczych						
Liczba rodzin objętych wsparciem asystenta						
Liczba dzieci korzystających z placówki wsparcia dziennego						
Liczba zorganizowanych warsztatów, programów, imprez, kampanii oraz liczba rodzin z nich korzystających						

Liczba rodzin korzystających z pomocy społecznej z powodu potrzeby ochrony macierzyństwa						
Liczba rodzin korzystających z bezpłatnego poradnictwa specjalistycznego						
Liczba dzieci korzystających z zajęć świetlicowych						
Program Wsparcia dla Rodzin Wielodzietnych						
Liczba założonych Niebieskich Kart						
Liczba zamkniętych Niebieskich Kart						
Liczba osób korzystających z Punktu Konsultacyjnego						
Gminny Program Przeciwdziałania Przemocy w Rodzinie						
Liczba kampanii edukacyjnych						
Liczba realizowanych programów profilaktyki zdrowotnej						
Liczba uczestników programów profilaktyki zdrowotnej						
Liczba przeprowadzonych programów profilaktycznych, konkursów, akcji edukacyjnych						
Liczba uczestników programów profilaktycznych, konkursów, akcji edukacyjnych						
Liczba wypadków i kolizji spowodowanych przez kierowców prowadzących po spożyciu alkoholu						
Liczba osób zakłócających porządek po spożyciu alkoholu						
Liczba osób podejmujących leczenie uzależnienia						
Liczba osób zobowiązanych do leczenia odwykowego przez sąd						
Gminny Program Przeciwdziałania Alkoholizmowi i Narkomanii						
Sprawozdanie z realizacji Gminnego Programu Przeciwdziałania Alkoholizmowi						
Liczba bezrobotnych z podziałem na wiek						
Liczba bezrobotnych z podziałem na płeć						
Liczba bezrobotnych z podziałem na wykształcenie						
Liczba programów skierowanych do osób bezrobotnych						
Liczba osób korzystających z programów						
Liczba bezdomnych osób przebywających na terenie gminy						
Gminny Program Wychodzenia z Bezdomności						
Liczba organizacji pozarządowych działających w obszarze pomocy osobom niepełnosprawnym.						
Liczba organizacji pozarządowych działających w obszarze pomocy osobom starszym						

Liczba inicjatyw skierowanych do osób niepełnosprawnych						
Liczba inicjatyw skierowanych do osób starszych						
Liczba osób z orzeczeniem o niepełnosprawności						
Bariery architektoniczne – liczba urzędów i instytucji użytku publicznego dostosowanych do potrzeb osób niepełnosprawnych						

Źródło: opracowanie własne na podstawie danych Gminnego Ośrodka Pomocy Społecznej w Długołęce

Proces monitorowania oraz ewaluacji realizacji strategii planowany jest poprzez okresową ocenę stopnia osiągnięcia, realizacji zaplanowanych celów i przedsięwzięć. Przewiduje się:

- realizację procesu monitorowania poszczególnych wskaźników corocznie w okresie obowiązywania niniejszej strategii;
- dokonanie ewaluacji **średniookresowej** oraz **końcowej** strategii; ewaluacja średniookresowa będzie zrealizowana w 2025 r. (w drugiej połowie roku z uwagi na dostępność danych) i umożliwi podjęcie działań korygujących związanych potencjalnie zarówno ze zmianą warunków zewnętrznych realizacji strategii jak i ewentualnych odchyień od jej realizacji wynikających z niewłaściwego wdrażania strategii lub niewłaściwie dobranych zadań strategicznych; ewaluacja końcowa zostanie zrealizowana w 2027 lub 2028 i będzie punktem wyjścia do długoterminowej aktualizacji dokumentu lub budowy nowej strategii.

Za wykonywanie zbiorczych sprawozdań, gromadzenie i upowszechnianie danych z zakresu monitorowania stopnia realizacji strategii odpowiedzialny będzie Gminny Ośrodek Pomocy Społecznej w Długołęce.

Postępy w realizacji poszczególnych zadań należy sukcesywnie monitorować. Na bazie uzyskiwanych wyników można podejmować działania zaradcze lub odnoszące się do aktualizacji dokumentu. System monitoringu opiera się na zestawie wskaźników. Warto zauważyć, że wybrane wskaźniki dotyczą monitorowania implementacji więcej niż jednego celu strategicznego. Dopuszczalna jest modyfikacja zestawienia wskaźników wraz ze zmieniającą się sytuacją Gminy i jej otoczenia. Dane do monitoringu pozyskiwane będą przede wszystkim z następujących źródeł: dane statystyczne lokalnych podmiotów, Głównego Urzędu statystycznego, Urzędu Gminy Długołęka oraz jednostek organizacyjnych gminy. Zmianę wskaźników należy obliczyć zgodnie z formułą  $((\text{wartość wskaźnika w bieżącym roku} - \text{wartość wskaźnika w roku poprzednim}) / \text{wartość wskaźnika w poprzednim roku}) * 100\%$ . Proces ewaluacji ma charakter badania dynamiki zmian oraz ich kierunku.

Tabela 29. Formularz ewaluacji

Wskaźniki	2021	2022	2023	2024	2025	2026	2027
	Wartość i zmiana wartości wskaźnika (%) w poszczególnych latach						
Liczba mieszkańców, w tym kobiet i mężczyzn	100 0%	120 20%	80 - 33%				
Liczba mieszkańców w wieku przedprodukcyjnym							
Liczba mieszkańców w wieku produkcyjnym							
Liczba mieszkańców w wieku poprodukcyjnym							

Przyrost naturalny							
Liczba szkoleń, w których brali udział pracownicy instytucji							
Liczba realizowanych programów w gminie w zakresie polityki społecznej							
Liczba osób, które korzystają z lokali socjalnych							
Liczba mieszkańców angażująca się w wolontariat							
Liczba organizacji pozarządowych, z którymi współpracuje samorząd							
Program współpracy z organizacjami pozarządowymi							
Sprawozdanie z realizacji programu z organizacjami pozarządowymi							
Liczba działań podjętych wspólnie z organizacjami pozarządowymi							
Liczba rodzin korzystających z pomocy społecznej z powodu bezradności w sprawach opiekuńczo-wychowawczych							
Liczba rodzin objętych wsparciem asystenta							
Liczba dzieci korzystających z placówki wsparcia dziennego							
Liczba zorganizowanych warsztatów, programów, imprez, kampanii oraz liczba rodzin z nich korzystających							
Liczba rodzin korzystających z pomocy społecznej z powodu potrzeby ochrony macierzyństwa							
Liczba rodzin korzystających z bezpłatnego poradnictwa specjalistycznego							
Liczba dzieci korzystających z zajęć świetlicowych							
Program Wsparcia dla Rodzin Wielodzietnych							
Liczba założonych Niebieskich Kart							
Liczba zamkniętych Niebieskich Kart							
Liczba osób korzystających z Punktu Konsultacyjnego							
Gminny Program Przeciwdziałania Przemocy w Rodzinie							
Liczba kampanii edukacyjnych							
Liczba realizowanych programów profilaktyki zdrowotnej							
Liczba uczestników programów profilaktyki zdrowotnej							
Liczba przeprowadzonych programów profilaktycznych, konkursów, akcji edukacyjnych							
Liczba uczestników programów profilaktycznych, konkursów, akcji edukacyjnych							
Liczba wypadków i kolizji							

spowodowanych przez kierowców prowadzących po spożyciu alkoholu							
Liczba osób zakłócających porządek po spożyciu alkoholu							
Liczba osób podejmujących leczenie uzależnienia							
Liczba osób zobowiązanych do leczenia odwykowego przez sąd							
Gminny Program Przeciwdziałania Alkoholizmowi i Narkomanii							
Sprawozdanie z realizacji Gminnego Programu Przeciwdziałania Alkoholizmowi							
Liczba bezrobotnych z podziałem na wiek							
Liczba bezrobotnych z podziałem na płeć							
Liczba bezrobotnych z podziałem na wykształcenie							
Liczba programów skierowanych do osób bezrobotnych							
Liczba osób korzystających z programów							
Liczba bezdomnych osób przebywających na terenie gminy							
Gminny Program Wychodzenia z Bezdomności							
Liczba organizacji pozarządowych działających w obszarze pomocy osobom niepełnosprawnym.							
Liczba organizacji pozarządowych działających w obszarze pomocy osobom starszym							
Liczba inicjatyw skierowanych do osób niepełnosprawnych							
Liczba inicjatyw skierowanych do osób starszych							
Liczba osób z orzeczeniem o niepełnosprawności							
Bariery architektoniczne – liczba urzędów i instytucji użytku publicznego dostosowanych do potrzeb osób niepełnosprawnych							
Liczba inicjatyw skierowanych do osób niepełnosprawnych							

Źródło: opracowanie własne na podstawie danych Gminnego Ośrodka Pomocy Społecznej w Długołęce

Strategia może podlegać aktualizacji. Każda zmiana w strategii musi zostać zaakceptowana poprzez przyjęcie stosownej uchwały Rady Gminy Długołęka. Zmiany dotyczące aktualizacji strategii zgłasza Kierownik Gminnego Ośrodka Pomocy Społecznej w Długołęce.

## Literatura pomocnicza

- Florida R., *Cities and the creative class*. Routledge, New York 2005.
- Govers R., Go F., *Place Branding. Global, Virtual and Psychical Identities, Constructed, Imagined and Experienced*. Palgrave Macmillan, New York 2009.
- Hague C., *Planning and place identity*. In: *Place identity, participation and planning*, eds. C. Hague, P. Jenkins, Routledge, New York 2005.
- Hall P., *Innovative Cities*. In: *Structural Change in Europe. Innovative Cities and Regions*, eds. L. Hagbarth, Hagbarth Publications, Bollschweil 2000.
- Klasik A., *Strategie regionalne. Formułowanie i wprowadzanie w życie*, Wydawnictwo AE, Katowice 2002.
- Kotler P., Asplund C., Rein I., Heider D., *Marketing Places Europe*. Prentice Hall, London 1999.
- Kotler P., Haider D., Rein I., *Marketing Places. Attracting Investment, Industry, and Tourism to Cities, States, and Nations*, The Free Press, New York 1993.
- Obłój K., *Strategia organizacji. W poszukiwaniu trwałej przewagi konkurencyjnej*, Polskie Wydawnictwo Ekonomiczne, Warszawa 2007.
- Pawłowski A., *Sustainable Development as a Civilizational Revolution: A Multidisciplinary Approach to the Challenges of the 21st Century*, CRC Press, Taylor & Francis Group, London 2011.
- Pawłowski, A. How many dimensions does sustainable development have? *Sustainable Development*, 2008, 16(2), pp. 81-90.
- Porter M., *Competitive advantage. Creating and sustaining superior performance*, The Free Press, Simon and Schuster, New York 1998.
- Proctor T., *Public Sector Marketing*, Pearson Education, Essex 2007.
- Raszkowski A., Bartniczak B., *On the Road to Sustainability: Implementation of the 2030 Agenda Sustainable Development Goals (SDG) in Poland*. *Sustainability* 2019, 11 (2), 366.
- Raszkowski A., Bartniczak B., *Sustainable Development in the Central and Eastern European Countries (CEECs): Challenges and Opportunities*. *Sustainability* 2019, 11, 1180.
- Raszkowski A., *Elementy procesu tworzenia strategii rozwoju organizacji pozarządowych*, „Nauki o Zarządzaniu” „Management Sciences” 3(24), Wydawnictwo Uniwersytetu Ekonomicznego we Wrocławiu, Wrocław 2015.
- Raszkowski A., *Nowe trendy w marketingu miejsc*, [w:] Korenik S., Dybała A. (red.) 2011, *Przestrzeń a rozwój*. PN UE nr 241, Wydawnictwo Uniwersytetu Ekonomicznego we Wrocławiu, Wrocław 2011.
- Raszkowski A., *Przemysły kreatywne na rzecz rozwoju regionalnego*, [w:] Kuźnik F. (red.), *Badania miejskie i regionalne. Doświadczenia i perspektywy*. KPZK PAN, Warszawa 2013.
- Raszkowski A., *The strategy of local development as the component of creative human capital development process*. In: *Local and Regional Economy in Theory and Practice*, Sobczak E., Bał-Domańska B., Raszkowski A., eds., *Research Papers of Wrocław University of Economics* 394, Publishing House of Wrocław University of Economics, Wrocław 2015.
- Raszkowski A., Bartniczak B. *Towards Sustainable Regional Development: Economy, Society, Environment, Good Governance Based on the Example of Polish Regions*. *Transformations in Business & Economics* 2018, Vol. 17, No 2 (44), pp. 225-245.
- Sobczak E., Bartniczak B., Raszkowski A., *Aging Society and the Selected Aspects of Environmental Threats: Evidence from Poland*. *Sustainability* 2020, 12, 4648.
- Stimson R., Stough R., Roberts B.: *Regional Economic Development. Analysis and Planning Strategy*, Springer, Heidelberg 2006.



## Spis tabel i ilustracji

### Spis tabel

TABELA 1. LICZBA MIESZKAŃCÓW GMINY DŁUGOŁĘKA W LATACH 2010-2019.....	12
TABELA 2. STRUKTURA LUDNOŚCI GMINY DŁUGOŁĘKA WG PŁCI I GRUP WIEKOWYCH NA DZIEŃ 31.12.2019 R. [LICZBA MIESZKAŃCÓW] .....	12
TABELA 3. DANE DOTYCZĄCE MIGRACJI W GMINIE DŁUGOŁĘKA .....	13
TABELA 4. URODZENIA I ZGONY .....	13
TABELA 5. WSKAŹNIK OBCIĄŻENIA DEMOGRAFICZNEGO ORAZ WSKAŹNIK STAROŚCI W LATACH 2010-2019 - GMINA DŁUGOŁĘKA....	14
TABELA 6. BEZROBOCIE W GMINIE DŁUGOŁĘKA W OKRESIE 2018-2020 .....	15
TABELA 7. LUDNOŚĆ FAKTYCZNIE ZAMIESZKAŁA W WIEKU 13 LAT I WIĘCEJ WEDŁUG POZIOMU WYKSZTAŁCENIA NA PODSTAWIE WYNIKÓW SPISÓW W LATACH 2002 I 2011 .....	16
TABELA 8. PLACÓWKI OŚWIATOWE NA TERENIE GMINY DŁUGOŁĘKA - CHARAKTERYSTYKA.....	17
TABELA 9. NIEPUBLICZNE PRZEDSZKOLA NA TERENIE GMINY DŁUGOŁĘKA.....	17
TABELA 10. LICZBA NAUCZYCIELI W SZKOŁACH GMINNYCH Z PODZIAŁEM NA OSIĄGNIĘTE STOPNIE AWANSU ZAWODOWEGO .....	18
TABELA 11. OPIEKA ZDROWOTNA NA TERENIE GMINY DŁUGOŁĘKA .....	20
TABELA 12. DOSTĘPNOŚĆ INFRASTRUKTURY SPORTOWO-REKREACYJNEJ W GMINIE DŁUGOŁĘKA .....	22
TABELA 13. PRYZNANE ŚWIADCZENIA POMOCY SPOŁECZNEJ W GMINIE DŁUGOŁĘKA W LATACH 2017-2019 .....	25
TABELA 14. POWODY PRYZNANIA POMOCY SPOŁECZNEJ W GMINIE DŁUGOŁĘKA - LATA 2017-2019 .....	26
TABELA 15. LICZBA OSÓB I RODZIN OBJĘTYCH ŚWIADCZENIAMI POMOCY SPOŁECZNEJ Z POWODU UBÓSTWA.....	26
TABELA 16. LICZBA WYDANYCH ORZECZEŃ WG PRZYCZYN NIEPEŁNOSPRAWNOŚCI - OSOBY DO 16. ROKU ŻYCIA.....	28
TABELA 17. LICZBA WYDANYCH ORZECZEŃ WG PRZYCZYN NIEPEŁNOSPRAWNOŚCI - OSOBY POWYŻEJ 16. ROKU ŻYCIA.....	28
TABELA 18. LICZBA INTERWENCJI ZWIĄZANYCH Z WYSTĘPOWANIEM PRZEMOCY W RODZINIE W GMINIE DŁUGOŁĘKA W LATACH 2017-2019.....	32
TABELA 19. PRZESTĘPSTWA NA TERENIE GMINY DŁUGOŁĘKA W LATACH 2016-2019.....	33
TABELA 20. PRZESTĘPSTWA NA TERENIE GMINY DŁUGOŁĘKA W LATACH 2016-2019 – W PRZELICZENIU NA 10 TYS. MIESZKAŃCÓW	34
TABELA 21. INTERWENCJE PAŃSTWOWEJ STRAŻY POŻARNEJ NA TERENIE GMINY DŁUGOŁĘKA .....	34
TABELA 22. INTERWENCJE PAŃSTWOWEJ STRAŻY POŻARNEJ NA TERENIE GMINY DŁUGOŁĘKA – W PRZELICZENIU NA 10 TYS. MIESZKAŃCÓW.....	34
TABELA 23. ANALIZA SWOT GMINY DŁUGOŁĘKA ZE SZCZEGÓLNYM UWZGLĘDNIENIEM SFERY SPOŁECZNEJ.....	38
TABELA 24. UPROSZCZONA TABLICA ANALIZY SWOT DOTYCZĄCA OKREŚLONEJ STRATEGII POSTĘPOWANIA GMINY DŁUGOŁĘKA.....	40
TABELA 25. KIERUNKI NIEZBĘDNYCH ZMIAN W SFERZE SPOŁECZNEJ W GMINIE DŁUGOŁĘKA W OKRESIE REALIZACJI STRATEGII.....	43
TABELA 26. MATRYCA CELÓW STRATEGICZNYCH, KIERUNKÓW DZIAŁAŃ ORAZ ZADAŃ DO REALIZACJI .....	49
TABELA 27. MATRYCA ZAANGAŻOWANIA I POTENCJALNYCH ŹRÓDEŁ FINANSOWANIA KIERUNKÓW DZIAŁAŃ STRATEGII .....	56
TABELA 28. ZESTAWIENIE WSKAŹNIKÓW MONITORUJĄCYCH I EWALUACYJNYCH W PRZYPORZĄDKOWANIU DO POSZCZEGÓLNYCH CELÓW STRATEGICZNYCH SRPS .....	59
TABELA 29. FORMULARZ EWALUACJI .....	61

### Spis ilustracji

RYSUNEK 1. POŁOŻENIE GMINY DŁUGOŁĘKA W POWIECIE WROCŁAWSKIM.....	11
RYSUNEK 2. GMINA DŁUGOŁĘKA Z PODZIAŁEM NA SOŁECTWA. ....	11
RYSUNEK 3. STRUKTURA LUDNOŚCI WG EKONOMICZNYCH GRUP WIEKOWYCH I PŁCI W GMINIE DŁUGOŁĘKA W 2019 ROKU.....	12
RYSUNEK 4. DRZEWO CELÓW STRATEGII ROZWIĄZYWANIA PROBLEMÓW SPOŁECZNYCH GMINY DŁUGOŁĘKA NA LATA 2021-2027..	48