

Projekt

z dnia 10 września 2021 r.
Zatwierdzony przez

**UCHWAŁA NR
RADY GMINY DŁUGOŁĘKA**

z dnia 2021 r.

**w sprawie przystąpienia do sporządzenia miejscowego planu zagospodarowania przestrzennego dla terenu
w obrębie wsi Śliwice - MPZP ŚLIWICE VI**

Na podstawie art. 18 ust. 2 pkt 5 ustawy z dnia 8 marca 1990 r. o samorządzie gminnym (t.j.Dz.U. z 2021r.,poz. 1372) oraz art. 14 ust. 1 i 2 ustawy z dnia 27 marca 2003 r. o planowaniu i zagospodarowaniu przestrzennym (Dz. U. z 2021r. poz.741 ze zm.) Rada Gminy Długołęka uchwala, co następuje:

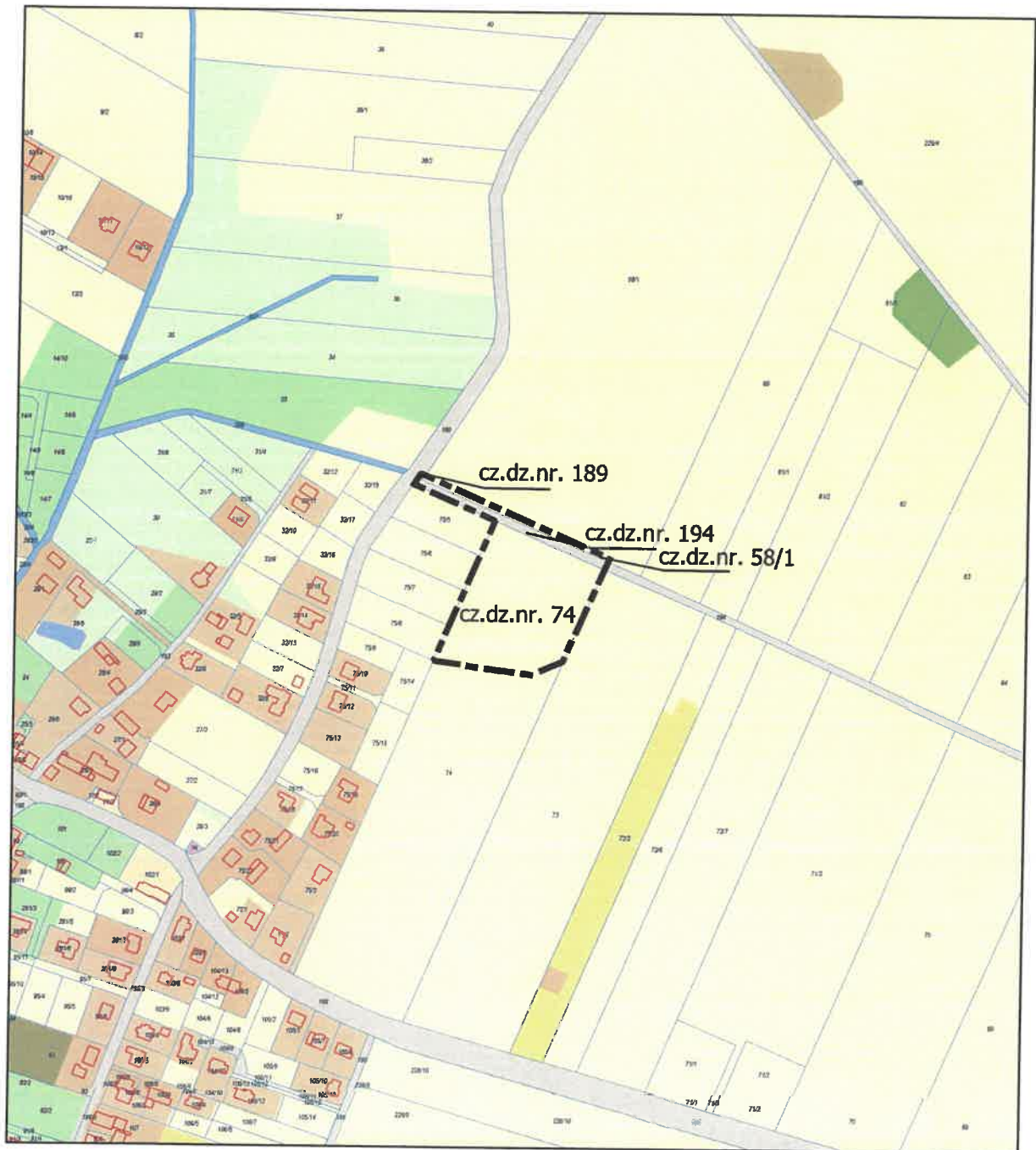
- § 1. Przystępuje się do sporządzenia miejscowego planu zagospodarowania przestrzennego dla terenu w obrębie wsi Śliwice - MPZP ŚLIWICE VI.
- § 2. Granice obszaru objętego MPZP ŚLIWICE VI zostały przedstawione na mapach stanowiących załączniki do niniejszej uchwały.
- § 3. Wykonanie uchwały powierza się Wójtowi Gminy Długołęka.
- § 4. Uchwała wchodzi w życie z dniem podjęcia.

INSPEKTOR
[Signature]
Dorota Krawczyk

RADCA PRAWNY
[Signature]
Magda Nikonor

Z-ca Kierownika
Wydziału Planowania
Przestrzennego i
Nieruchomości
[Signature]
Dariusz Szewak-Wojcik

Załącznik Nr 1 do uchwały Nr
Rady Gminy Długoleka
z dnia 2021 r.



**GRANICE OBSZARU OBJĘTEGO MIEJSCOWYM PLANEM
ZAGOSPODAROWANIA PRZESTRZENNEGO DLA TERENU
W OBRĘBIE WSI ŚLIWICE - MPZP ŚLIWICE VI**

INSPEKTOR
aw
Dorota Krawczyk

Z-ca Kierownika
Wydziału Planowania
Przestrzennego i Gospodarki Nieruchomościami
DM
Dariusz Sptopak-Wislak



**GRANICE OBSZARU OBJĘTEGO MIEJSCOWYM PLANEM
ZAGOSPODAROWANIA PRZESTRZENNEGO DLA TERENU
W OBRĘBIE WSI ŚLIWICE - MPZP ŚLIWICE VI**

INSPEKTOR
Dorota Krawczyk

Z-ca Kierownika
Wydziału Planowania
Przestrzennego i Gospodarki Miejscowości
Dariusz Świątek-Wanicki

Uzasadnienie

Miejscowy plan zagospodarowania przestrzennego dotyczy części działek nr 74, 58/1, 189, 194 oraz działek nr 123/20, 123/23 i 123/24 we wsi Śliwice.

Na przedmiotowych obszarach obowiązuje obecnie miejscowy plan zagospodarowania przestrzennego dla obrębu wsi Śliwice zatwierdzony uchwałą nr XXIV/461/2004 Rady Gminy Długołęka z dnia 27 sierpnia 2004r. (Dziennik Urzędowy Województwa Dolnośląskiego z dnia 12.10.2004r. Nr 193, poz.3066). Obszar objęty miejscowym planem zagospodarowania przestrzennego położony jest częściowo na obszarze oznaczonym symbolem RP1 przeznaczonym pod tereny gruntów rolnych, częściowo na obszarze oznaczonym symbolem MN przeznaczonym pod tereny zabudowy mieszkaniowej jednorodzinnej oraz zabudowy zagrodowej, częściowo na obszarze oznaczonym symbolem KD1 przeznaczonym pod tereny publicznej komunikacji drogowej - droga kl. "D" dojazdowa (poza obszarami zainwestowanymi) oraz częściowo na obszarze oznaczonym symbolem KD2 przeznaczonym pod tereny publicznej komunikacji drogowej - droga kl. "D" dojazdowa.

Zgodnie z zatwierdzonym przez Radę Gminy Długołęka w dniu 22 maja 2014r. Uchwałą Nr XXXII/496/14 Studium uwarunkowań i kierunków zagospodarowania przestrzennego gminy Długołęka, kierunek zagospodarowania obszaru objętego miejscowym planem wyznaczony jest pod tereny funkcji mieszkaniowej jednorodzinnej (MN1) oraz w zakresie drogi pod tereny rolne z wykluczeniem realizacji zabudowy (R). Według ustaleń Studium w obszarach wszystkich stref, stosownie do potrzeb mieszkańców gminy dopuszcza się możliwość realizacji inwestycji celu publicznego takich jak: m.in. wydzielanie gruntów pod drogi publiczne.

Do Gminy Długołęka wpłynęły wnioski o zmianę miejscowego planu zagospodarowania przestrzennego dla części działki nr 74 oraz działki nr 123/20 we wsi Śliwice. W wyniku analizy terenu, jak również mając na uwadze zachowanie ładu przestrzennego wsi, zwiększono obszar wnioskowany do zmiany miejscowego planu zagospodarowania przestrzennego uwzględniając dodatkowo część działki nr 58/1, 194 i 189 w celu zapewnienia komunikacji o właściwych parametrach do działki nr 74. Natomiast w odniesieniu do działki nr 123/20 obszar zwiększono o działki 123/23 i 123/24 w celu zapewnienia dostępu do działki drogowej.

W nowym miejscowym planie zagospodarowania przestrzennego tereny przeznaczone mają zostać pod tereny funkcji mieszkaniowej jednorodzinnej.

Przeprowadzona analiza, zgodnie z art.14 ust.5 ustawy z dnia 27 marca 2003r. o planowaniu i zagospodarowaniu przestrzennym wykazała, że w celu umożliwienia realizacji funkcji zabudowy mieszkaniowej na omawianym obszarze uzasadnione jest sporządzanie miejscowego planu zagospodarowania przestrzennego dla terenu w obrębie wsi Śliwice.

Mając powyższe na uwadze, podjęcie niniejszej uchwały uznaje się za uzasadnione.

INSPEKTOR
Dorota Krawczyk

Z-ca Kierownika
Wydziału Planowania
Przestrzennego i Gospodarki
Miejscowej
Daria Szwedziak-Wandalska