

RP
4. 02. 2022

Projekt

z dnia 4 lutego 2022 r.
Zatwierdzony przez

**UCHWAŁA NR
RADY GMINY DŁUGOŁĘKA**

z dnia 2022 r.

w sprawie przystąpienia do sporządzenia miejscowego planu zagospodarowania przestrzennego dla obrębu wsi Borowa - MPZP BOROWA V

Na podstawie art. 18 ust. 2 pkt 5 ustawy z dnia 8 marca 1990 r. o samorządzie gminnym (Dz.U. z 2021r.,poz. 1372 ze zm.) oraz art. 14 ust. 1 i 2 ustawy z dnia 27 marca 2003 r. o planowaniu i zagospodarowaniu przestrzennym (Dz. U. z 2021r. poz.741 ze zm.) Rada Gminy Długołęka uchwała, co następuje:

- § 1. Przystępuje się do sporządzenia miejscowego planu zagospodarowania przestrzennego dla obrębu wsi Borowa - MPZP BOROWA V.
- § 2. Granice obszaru objętego miejscowym planem zagospodarowania przestrzennego zostały przedstawione na mapie stanowiącej załącznik do niniejszej uchwały.
- § 3. Wykonanie uchwały powierza się Wójtowi Gminy Długołęka.
- § 4. Uchwała wchodzi w życie z dniem podjęcia.

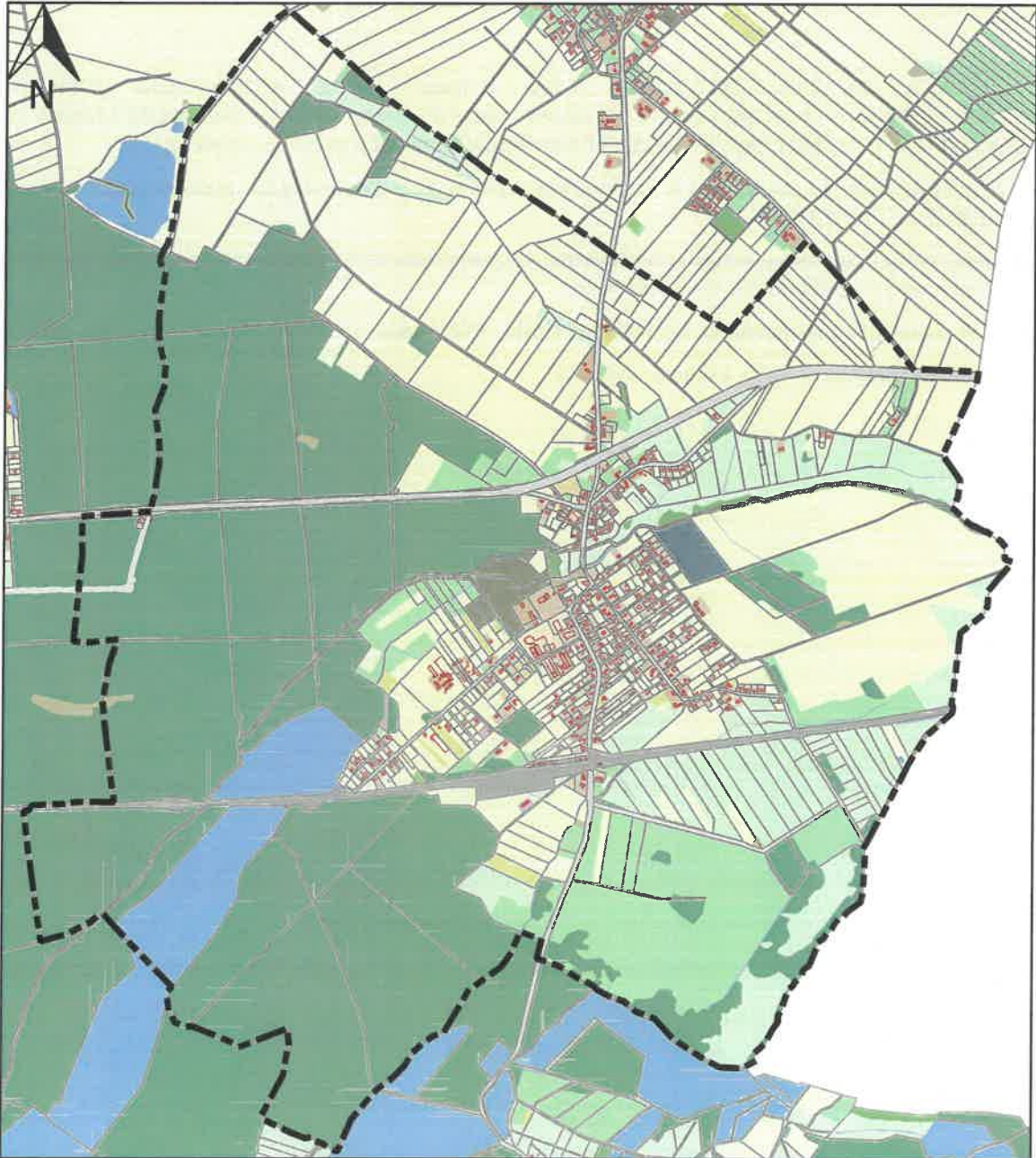
Wójt Gminy
[Signature]
Wojciech Błoński

RADCA PRAWNY
[Signature]
Magda Nikonor

Z-ca Kierownika
Wydziału Planowania
Przestrzennego i Gospodarki
Ludnościami
[Signature]
Daria Spiełek-Wsolak

INSPEKTOR
[Signature]

Załącznik do uchwały Nr
Rady Gminy Długoleka
z dnia 2022 r.



**GRANICE OBSZARU OBJĘTEGO MIEJSCOWYM PLANEM
ZAGOSPODAROWANIA PRZESTRZENNEGO DLA OBRĘBU WSI
BOROWA - MPZP BOROWA V**

INSPEKTOR
Dorota Krawczyk

Z-ca Kierownika
Wydziału Planowania
Przestrzennego i Gospodarki Nieruchomościami
Daria Szewczyk-Wsolak

Uzasadnienie

Wnioskowany do zmiany miejscowy plan zagospodarowania przestrzennego obejmuje cały obszar wsi Borowa.

Na przedmiotowym obszarze obowiązują obecnie:

- w części miejscowy plan zagospodarowania przestrzennego dla obrębu wsi Borowa zatwierdzony uchwałą nr XXIV/456/2004 Rady Gminy Długołęka z dnia 27 sierpnia 2004r. (Dziennik Urzędowy Województwa Dolnośląskiego z dnia 12.10.2004r. Nr 193, poz.3062),
- zmiana miejscowego planu zagospodarowania przestrzennego wsi Borowa w gminie Długołęka uchwalonego uchwałą NR XXIV/456/2004 Rady Gminy Długołęka z dnia 27 sierpnia 2004r. opublikowaną w Dzienniku Urzędowym Województwa Dolnośląskiego nr 193 z dnia 12.10.2004r. poz.3062 w części dotyczącej działki nr 68/10 w obrębie Borowa zatwierdzony uchwałą nr XL/692/06 Rady Gminy Długołęka z dnia 28 kwietnia 2006r. (Dziennik Urzędowy Województwa Dolnośląskiego z dnia 12.06.2006r. Nr 114, poz.1895),
- zmiana miejscowego planu zagospodarowania przestrzennego terenu w obrębie Borowa w części dotyczącej działki 317 zatwierdzony uchwałą nr IV/64/11 Rady Gminy Długołęka z dnia 25 marca 2011r. (Dziennik Urzędowy Województwa Dolnośląskiego z dnia 28.04.2011r. poz.1404),
- miejscowy plan zagospodarowania przestrzennego dla terenu w obrębie wsi Borowa zatwierdzony uchwałą nr XVI/216/16 Rady Gminy Długołęka z dnia 30 maja 2016r. (Dziennik Urzędowy Województwa Dolnośląskiego z dnia 9.06.2016r. poz.2817).

Z uwagi na analizę istniejących uwarunkowań rozwoju miejscowości Borowa, a w szczególności jej obecnego zagospodarowania przestrzennego, sytuacji społeczno - ekonomicznej oraz wyposażenia w infrastrukturę techniczną, potrzebna jest aktualizacja prawa miejscowego.

Głównym celem miejscowego planu zagospodarowania przestrzennego jest stworzenie, w formie prawa miejscowego, takich warunków zagospodarowania terenu, które pozwolą maksymalnie podnieść walory terenu objętego tym planem. Istotnym elementem opracowanego planu jest odzwierciedlenie polityki przestrzennej Gminy Długołęka określonej w Studium uwarunkowań i kierunków zagospodarowania przestrzennego gminy Długołęka przyjętego uchwałą nr XXXII/496/14 Rady Gminy Długołęka z dnia 22 maja 2014r., zmienionego zarządzeniem zastępczym nr 1/2021 Wojewody Dolnośląskiego z dnia 11.10.2021r. Planuje się wprowadzenie nowych terenów do zabudowy wraz z nowym układem komunikacyjnym według ustaleń Studium.

Z wnioskami o sporządzenie miejscowego planu zagospodarowania przestrzennego na omawianym obszarze wystąpili również mieszkańcy wsi Borowa. Sporządzenie planu służyć ma uporządkowaniu zasad zagospodarowania i zabudowy terenów. Obszar objęty planem zawierać będzie rozwiązania z już obowiązującego planu miejscowego oraz nowe rozstrzygnięcia zgodne ze Studium. Ze względu na postępujące zmiany w kształtowaniu zabudowy, wzmożone inwestowanie w budownictwie mieszkaniowym na terenie gminy oraz kształtowanie parametrów i wskaźników zabudowy oraz zasad zagospodarowania terenów, zasadna jest weryfikacja i korekta zapisów dla kształtowania zabudowy. Mając na uwadze uwarunkowania lokalne oraz przymiując ład przestrzenny i zasadę równoważonego rozwoju za podstawę w kształtowaniu zasad zagospodarowania przestrzennego na terenie Gminy Długołęka, uznaje się za zasadne przystąpienie do sporządzenia nowego planu miejscowego.

Dokonano czynności, o których mowa w art. 14 ust. 5 ustawy o planowaniu i zagospodarowaniu przestrzennym, tj. dokonana została analiza zasadności przystąpienia do sporządzenia planu i stopnia zgodności przewidywanych

INSPEKTOR
Dorota
Z-ca Kierownika
Wydziału Planowania
Przestrzennego i Gospodarki
Miejscowej
Daria Siewiak-Wsolak
Id: B77DFE18-A5AF-44EB-9158-E18CD94EC01A. Projekt

rozwiązań projektowych z ustaleniami studium uwarunkowań i kierunków zagospodarowania przestrzennego gminy Długoleka, przygotowane zostały również materiały geodezyjne oraz ustalony został niezbędny zakres prac planistycznych. Po dokonaniu badań stopnia zgodności przewidywanych rozwiązań planu z ustaleniami Studium uznano, że ustalenia planu nie będą naruszać ustaleń Studium. Uchwała jest zgodna z ustawą o planowaniu i zagospodarowaniu przestrzennym, nie narusza przepisów odrębnych i nie pozostaje w sprzeczności z interesem publicznym.

INSPEKTOR
DW
Dorota Krawczyk

Z-ca Kierownika
Wydziału Planowania
Przestrzennego i Gospodarki
Nieruchomościami

DM
Daria Spisak-Wsola