

**Projekt**

z dnia 15 marca 2022 r.

Zatwierdzony przez .....

**UCHWAŁA NR .....  
RADY GMINY DŁUGOŁĘKA**

z dnia ..... 2022 r.

**w sprawie przystąpienia do sporządzenia miejscowego planu zagospodarowania przestrzennego dla obrębu  
Siedlec - MPZP SIEDLEC II**

Na podstawie art. 18 ust. 2 pkt 5 ustawy z dnia 8 marca 1990 r. o samorządzie gminnym (Dz.U. z 2022 r., poz. 559) oraz art. 14 ust. 1 i 2 ustawy z dnia 27 marca 2003 r. o planowaniu i zagospodarowaniu przestrzennym (Dz. U. z 2022 r. poz.503) Rada Gminy Długoleka uchwala, co następuje:

§ 1. Przystępuje się do sporządzenia miejscowego planu zagospodarowania przestrzennego dla obrębu Siedlec - MPZP SIEDLEC II.

§ 2. Granice obszaru objętego miejscowym planem zagospodarowania przestrzennego zostały przedstawione na mapie stanowiącej załącznik do niniejszej uchwały.

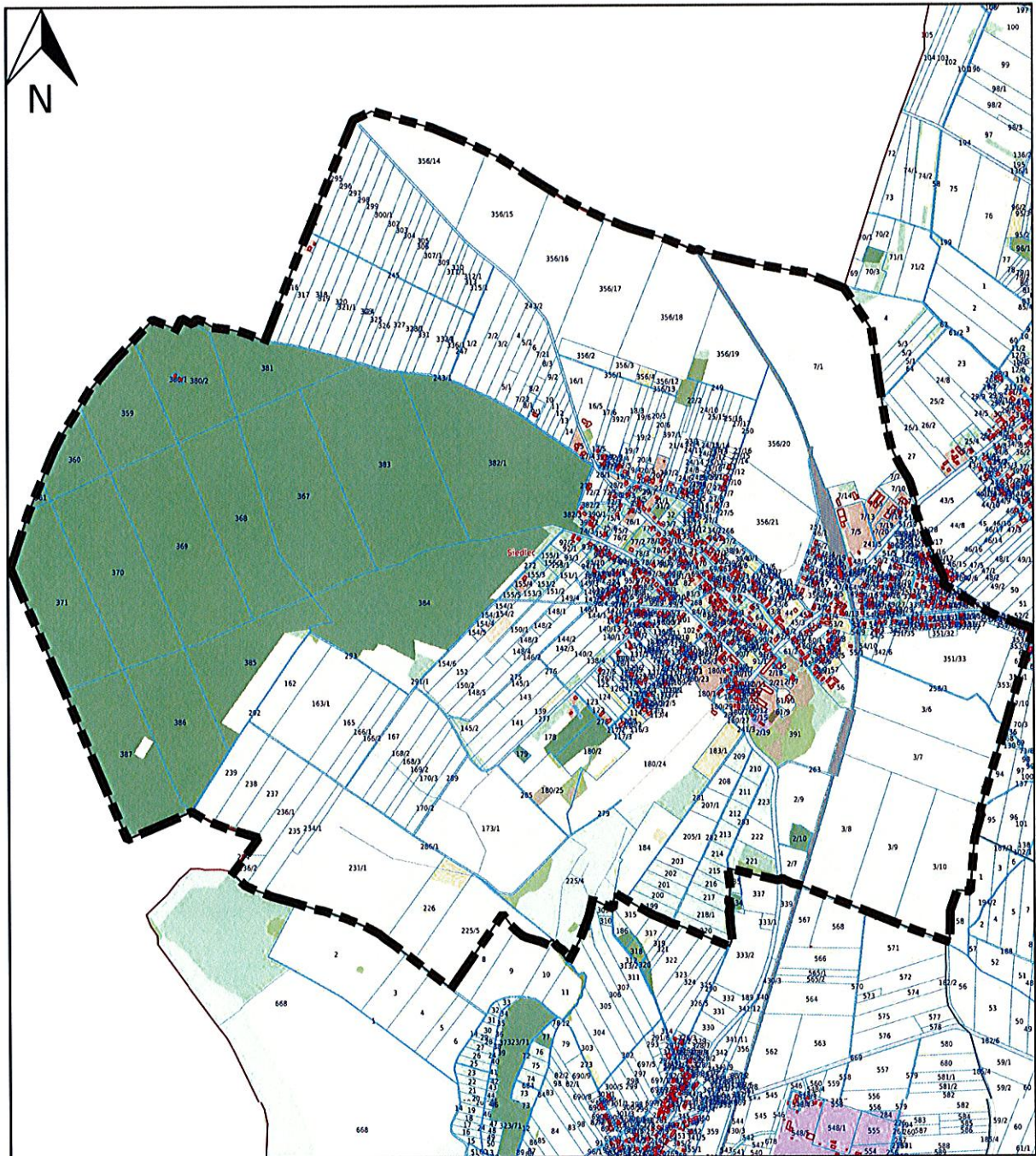
§ 3. Wykonanie uchwały powierza się Wójtowi Gminy Długoleka.

§ 4. Uchwała wchodzi w życie z dniem podjęcia.

INSPEKTOR  
*Wojciech Wajczuk-Kokot*

Z-ca Kierownika  
Wydziału Planowania  
Przestrzennego i Gospodarki Nieruchomościami  
*Daria Spiewak-Wsolak*

RADCA PRAWNY  
*Magda Nikonor*



**GRANICE OBSZARU OBJĘTEGO MIEJSCOWYM PLANEM  
ZAGOSPODAROWANIA PRZESTRZENNEGO DLA TERENU  
W OBRĘBIE WSI SIEDELEC - MPZP SIEDELEC II**

Z-ca Kierownika  
Wydziału Planowania  
Przestrzennego i Gospodarki Miejscowościami

*Daria Spiewak-Wsolak*

INSPEKTOR

*PHK*

*Twona Wojczuk-Kokot*

## Uzasadnienie

Wnioskowany do zmiany miejscowy plan zagospodarowania przestrzennego obejmuje cały obszar wsi Siedlec.

Na przedmiotowym obszarze obowiązuje obecnie miejscowy plan zagospodarowania przestrzennego dla obrębu wsi Siedlec zatwierdzonym uchwałą nr XXIV/460/2004 Rady Gminy Długoleka z dnia 27.08.2004 r. (Dziennik Urzędowy Województwa Dolnośląskiego z dnia 12.10.2004 r. Nr 193, poz. 3065).


Z uwagi na analizę istniejących uwarunkowań rozwoju miejscowości Siedlec, a w szczególności jej obecnego zagospodarowania przestrzennego, sytuacji społeczno - ekonomicznej oraz wyposażenia w infrastrukturę techniczną, potrzebna jest aktualizacja prawa miejscowego.

Głównym celem miejscowego planu zagospodarowania przestrzennego jest stworzenie, w formie prawa miejscowego, takich warunków zagospodarowania terenu, które pozwolą maksymalnie podnieść walory terenu objętego tym planem. Istotnym elementem opracowanego planu jest odzwierciedlenie polityki przestrzennej Gminy Długoleka określonej w Studium uwarunkowań i kierunków zagospodarowania przestrzennego gminy Długoleka przyjętego uchwałą nr XXXII/496/14 Rady Gminy Długoleka z dnia 22 maja 2014r., zmienionego zarządzeniem zastępczym nr 1/2021 Wojewody Dolnośląskiego z dnia 11.10.2021r., zmienionego uchwałą nr XL/471/22 Rady Gminy Długoleka z dnia 17 lutego 2022r. Planuje się wprowadzenie nowych terenów do zabudowy wraz z nowym układem komunikacyjnym według ustaleń Studium.

Z wnioskami o sporządzenie miejscowego planu zagospodarowania przestrzennego na omawianym obszarze wystąpili również mieszkańcy wsi Siedlec. Sporządzenie planu służyć ma uporządkowaniu zasad zagospodarowania i zabudowy terenów. Obszar objęty planem zawierać będzie rozwiązania z już obowiązującego planu miejscowego oraz nowe rozstrzygnięcia zgodne ze Studium. Ze względu na postępujące zmiany w kształtowaniu zabudowy, wzmożone inwestowanie w budownictwie mieszkaniowym na terenie gminy oraz kształtowanie parametrów i wskaźników zabudowy oraz zasad zagospodarowania terenów, zasadna jest weryfikacja i korekta zapisów dla kształtowania zabudowy. Mając na uwadze uwarunkowania lokalne oraz przyjmując ład przestrzenny i zasadę równoważonego rozwoju za podstawę w kształtowaniu zasad zagospodarowania przestrzennego na terenie Gminy Długoleka, uznaje się za zasadne przystąpienie do sporządzenia nowego planu miejscowego.

Dokonano czynności, o których mowa w art. 14 ust. 5 ustawy o planowaniu i zagospodarowaniu przestrzennym, tj. dokonana została analiza zasadności przystąpienia do sporządzenia planu i stopnia zgodności przewidywanych rozwiązań projektowych z ustaleniami studium uwarunkowań i kierunków zagospodarowania przestrzennego gminy Długoleka, przygotowane zostały również materiały geodezyjne oraz ustalony został niezbędny zakres prac planistycznych. Po dokonaniu badań stopnia zgodności przewidywanych rozwiązań planu z ustaleniami Studium uznano, że ustalenia planu nie będą naruszać ustaleń Studium. Uchwała jest zgodna z ustawą o planowaniu i zagospodarowaniu przestrzennym, nie narusza przepisów odrębnych i nie pozostaje w sprzeczności z interesem publicznym.

INSPEKTOR  
  
Inna Wojczuk-Kokot

Z-ca Kierownika  
Wydziału Planowania  
Przestrzennego i Gospodarki  
Przeruchami Obszarami  
  
Daria Szreniack-Wsotak

