

Projekt

z dnia 12 kwietnia 2022 r.

Zatwierdzony przez .....

**UCHWAŁA NR .....  
RADY GMINY DŁUGOŁĘKA**

z dnia ..... 2022 r.

**w sprawie przystąpienia do sporządzenia miejscowego planu zagospodarowania przestrzennego dla terenu  
w obrębie wsi Domaszczyn - MPZP DOMASZCZYN IV**

Na podstawie art. 18 ust. 2 pkt 5 ustawy z dnia 8 marca 1990 r. o samorządzie gminnym (Dz.U. z 2022r., poz. 559) oraz art. 14 ust. 1 i 2 ustawy z dnia 27 marca 2003 r. o planowaniu i zagospodarowaniu przestrzennym (Dz. U. z 2022r. poz.503) Rada Gminy Długoleka uchwala, co następuje:

§ 1. Przystępuje się do sporządzenia miejscowego planu zagospodarowania przestrzennego dla terenu w obrębie wsi Domaszczyn - MPZP DOMASZCZYN IV.

§ 2. Granice obszaru objętego MPZP DOMASZCZYN IV zostały przedstawione na mapie stanowiącej załącznik do niniejszej uchwały.

§ 3. Wykonanie uchwały powierza się Wójtowi Gminy Długoleka.

§ 4. Uchwała wchodzi w życie z dniem podjęcia.

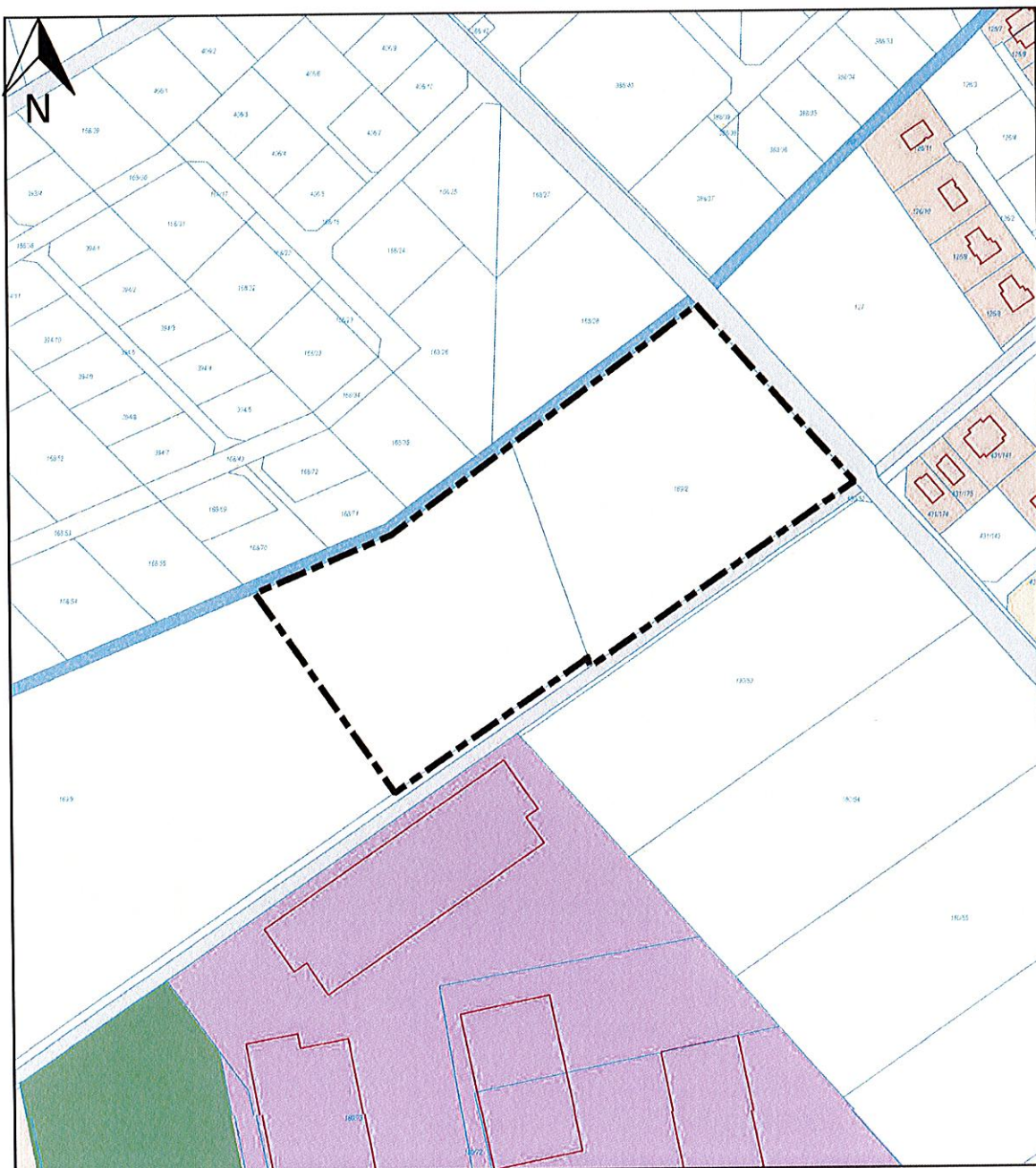
Kierownik Wydziału  
Planowania Przestrzennego  
i Gospodarki Nieruchomościami

*M*  
Magdalena Tomala

**BIURO PRAWNY**

*Magda Nikonor*  
Magda Nikonor

Załącznik do uchwały Nr .....  
Rady Gminy Długoleka  
z dnia ..... 2022 r.



**GRANICA OBSZARU OBJĘTEGO MIEJSCOWYM PLANEM  
ZAGOSPODAROWANIA PRZESTRZENNEGO DLA TERENU  
W OBRĘBIE WSI DOMASZCZYN - MPZP DOMASZCZYN IV**

## Uzasadnienie

Analizowany teren położony jest obszarze, dla którego obowiązuje miejscowy plan zagospodarowania przestrzennego dla terenu w obrębie wsi Domaszczyn - MPZP DOMASZCZYN I, zatwierdzony uchwałą zatwierdzony uchwałą nr XXXII/396/17 Rady Gminy Długoleka z dnia 21 grudnia 2017 r. (Dziennik Urzędowy Województwa Dolnośląskiego z dnia 29 grudnia 2017 r. poz. 5606). Rozpatrywana część działki nr 169/9 położona jest na obszarze oznaczonym symbolem 3US-U przeznaczonym pod tereny usług sportu i rekreacji oraz usług. Natomiast działka nr 169/2 położona jest częściowo na obszarze oznaczonym symbolem 3US-U przeznaczonym pod tereny usług sportu i rekreacji oraz usług, częściowo na obszarze oznaczonym symbolem 4R przeznaczonym pod tereny rolnicze oraz częściowo na obszarze oznaczonym symbolem 5U przeznaczonym pod tereny usług. Ponadto przez działkę nr 169/2 przebiega trasa przesyłowej linii elektroenergetycznej 400 kV wraz z granicami pasa technologicznego.

Zgodnie ze Studium uwarunkowań i kierunków zagospodarowania przestrzennego gminy Długoleka, zatwierdzonym przez Radę Gminy Długoleka w dniu 22 maja 2014r. Uchwałą Nr XXXII/496/14 ze zmianami (tekst jednolity przyjęty uchwałą nr XL/471/22 Rady Gminy Długoleka z dnia 17 lutego 2022r.), kierunek zagospodarowania obszaru objętego niniejszym miejscowym planem wyznaczony jest pod tereny funkcji mieszkaniowej jednorodzinnej (MN1) oraz tereny rolnicze (R). Dodatkowo Studium ustala, że w ramach wszystkich stref, stosownie do potrzeb mieszkańców gminy, dopuszcza się możliwość realizacji inwestycji celu publicznego.

Planowana zmiana dotyczy wprowadzenia możliwości kompensowania miejsc postojowych pomiędzy sąsiednimi terenami o różnym przeznaczeniu (3US-U, 4R i 5U) oraz możliwości lokalizacji infrastruktury technicznej-parkingu w obrębie terenu 4R. Planowana zmiana nie będzie naruszać ustaleń Studium. Analiza przeprowadzona zgodnie z art. 14 ust. 5 ustawy z dnia 27 marca 2003 r. o planowaniu i zagospodarowaniu przestrzennym wykazała, że w celu optymalizacji możliwości inwestowania na omawianym obszarze uzasadniona jest zmiana miejscowego planu zagospodarowania przestrzennego.

Z uwagi na powyższe, podjęcie niniejszej uchwały uznaje się za uzasadnione.