

Projekt

z dnia 12 kwietnia 2022 r.  
Zatwierdzony przez .....

**UCHWAŁA NR .....  
RADY GMINY DŁUGOŁĘKA**

z dnia ..... 2022 r.

**w sprawie przystąpienia do sporządzenia miejscowego planu zagospodarowania przestrzennego dla obszaru w obrębie wsi Brzezia Łąka - MPZP BRZEZIA ŁĄKA VII**

Na podstawie art. 18 ust. 2 pkt 5 ustawy z dnia 8 marca 1990 r. o samorządzie gminnym (Dz.U. z 2022r., poz. 559) oraz art. 14 ust. 1 i 2 ustawy z dnia 27 marca 2003 r. o planowaniu i zagospodarowaniu przestrzennym (Dz. U. z 2022r. poz. 503) Rada Gminy Długoleka uchwala, co następuje:

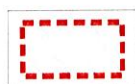
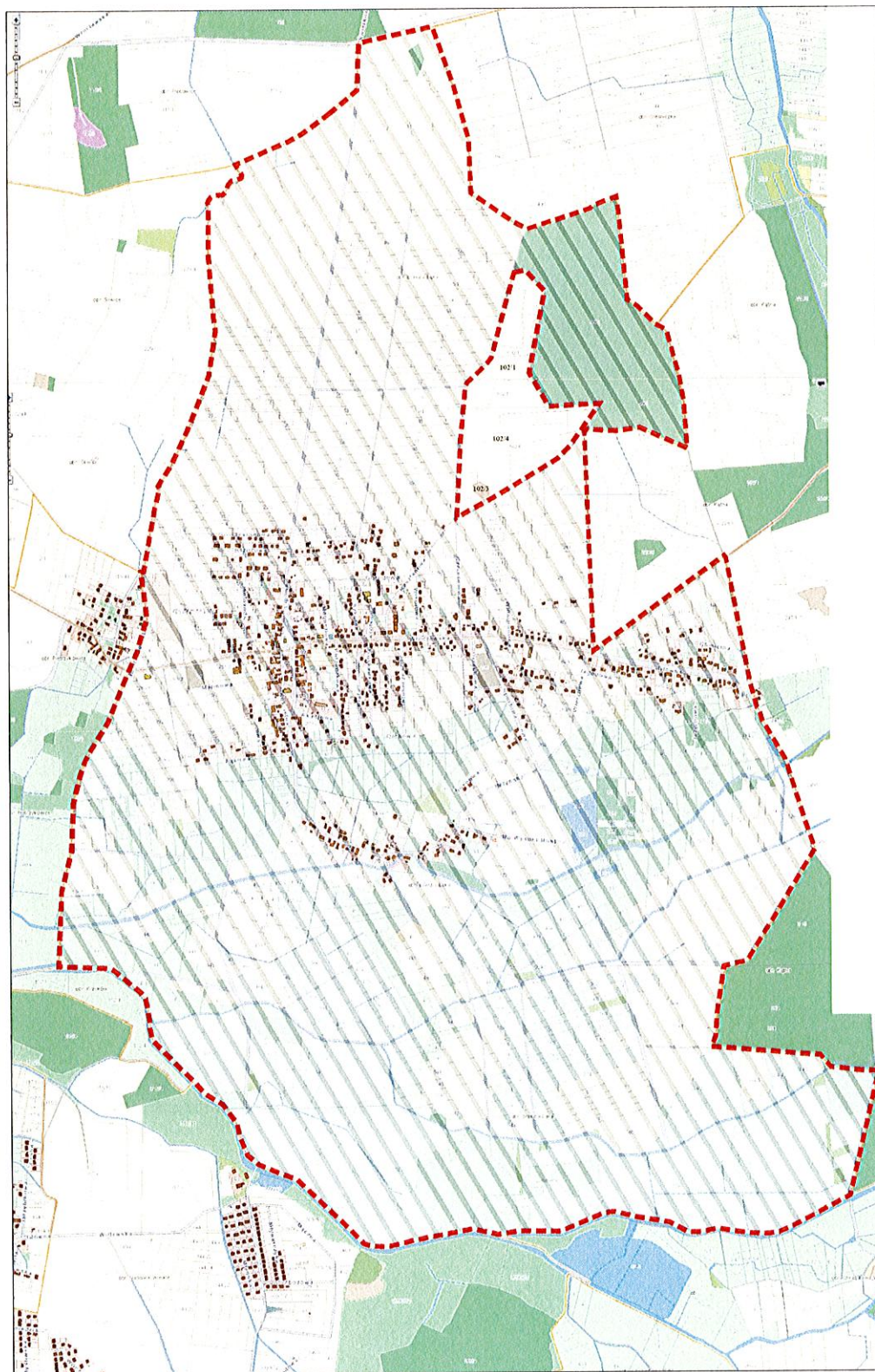
- § 1. Przystępuje się do sporządzenia miejscowego planu zagospodarowania przestrzennego dla obszaru w obrębie wsi Brzezia Łąka - MPZP BRZEZIA ŁĄKA VII.
- § 2. Granice obszaru objętego miejscowym planem zagospodarowania przestrzennego zostały przedstawione na mapie stanowiącej załącznik do niniejszej uchwały.
- § 3. Wykonanie uchwały powierza się Wójtowi Gminy Długoleka.
- § 4. Uchwała wchodzi w życie z dniem podjęcia.

INSPEKTOR  
*Jelonek*  
A. Jelonek

Z-ca Kierownika  
Wydziału Planowania  
Przestrzennego i Gospodarki Nieruchomościami  
*Darta Sztejwach-Wsolak*

RADCA PRAWNY  
*Magda Nikonov*

Załącznik do uchwały Nr .....  
Rady Gminy Długoleka  
z dnia ..... 2022 r.



GRANICA OBSZARU OBJĘTEGO MIEJSCOWYM PLANEM  
ZAGOSPODAROWANIA PRZESTRZENNEGO DLA OBRĘBU  
WSI BRZEZIA ŁĄKA - MPZP BRZEZIA ŁĄKA VII

## Uzasadnienie

Wnioskowany do zmiany miejscowy plan zagospodarowania przestrzennego obejmuje obszar wsi Brzezia Łąka z wyłączeniem działki nr 102/1, 102/3, 102/4 obręb Brzezia Łąka.

Na przedmiotowym obszarze obowiązuje obecnie:

- w części miejscowy plan zagospodarowania przestrzennego terenu położonego we wsi Brzezia Łąka zatwierdzony uchwałą Nr XIII/210/2003 Rady Gminy Długoleka z dnia 19.11.2003r. (Dziennik Urzędowy Województwa Dolnośląskiego z dnia 13.01.2004 Nr 6, poz. 168),
- w części miejscowy plan zagospodarowania przestrzennego terenu położonego we wsi Brzezia Łąka zatwierdzony uchwałą Nr XVIII/406/2004 Rady Gminy Długoleka z dnia 27.02.2004 r. (Dziennik Urzędowy Województwa Dolnośląskiego z dnia 14.04.2004 Nr 67, poz. 1310),
- w części miejscowy plan zagospodarowania przestrzennego dla obrębu wsi Brzezia Łąka zatwierdzony uchwałą Nr XXXVI/615/2005 Rady Gminy Długoleka z dnia 17.11.2005 r. (Dziennik Urzędowy Województwa Dolnośląskiego z dnia 17.11.2005 Nr 264, poz. 4709),
- w części zmiana miejscowego planu zagospodarowania przestrzennego dla obrębu wsi Brzezia Łąka, w części dotyczącej działki oznaczonej geodezyjnie nr 189 zatwierdzony uchwałą Nr IV/41/07 Rady Gminy Długoleka z dnia 30.01.2007 r. (Dziennik Urzędowy Województwa Dolnośląskiego z dnia 13.03.2007 Nr 68, poz. 726),
- w części miejscowy plan zagospodarowania przestrzennego na potrzeby rurociągu paliwowego na terenie Gminy Długoleka zatwierdzony uchwałą Nr XXVII/316/09 Rady Gminy Długoleka z dnia 23.06.2009r.r. (Dziennik Urzędowy Województwa Dolnośląskiego z dnia 17.08.2009 Nr 133, poz. 2717).

Głównym celem miejscowego planu zagospodarowania przestrzennego jest stworzenie, w formie prawa miejscowego, takich warunków zagospodarowania terenu, które pozwolą maksymalnie podnieść walory terenu objętego tym planem. Istotnym elementem opracowanego planu jest odzwierciedlenie polityki przestrzennej Gminy Długoleka określonej w Studium uwarunkowań i kierunków zagospodarowania przestrzennego gminy Długoleka przyjętego uchwałą nr XXXII/496/14 Rady Gminy Długoleka z dnia 22 maja 2014r. ze zm. - tekst jednolity przyjęty uchwałą Rady Gminy Długoleka Nr XL/471/22 z dnia 17 lutego 2022 r. Planuje się wprowadzenie nowych terenów mieszkaniowych i usługowych wraz z nowym układem komunikacyjnym według ustaleń Studium.

Sporządzenie planu służyć ma uporządkowaniu zasad zagospodarowania i zabudowy terenów. Obszar objęty planem zawierać będzie rozwiązania z już obowiązującego planu miejscowego oraz nowe rozstrzygnięcia zgodne ze Studium. Ze względu na postępujące zmiany w kształtowaniu zabudowy, wzmożone inwestowanie w budownictwie mieszkaniowym na terenie gminy oraz konieczność wprowadzenia zmian w kształtowaniu parametrów i wskaźników zabudowy oraz zasad zagospodarowania terenów, zasadna jest weryfikacja i korekta zapisów. Mając na uwadze uwarunkowania lokalne oraz przymując ład przestrzenny i zasadę zrównoważonego rozwoju za podstawę w kształtowaniu zasad zagospodarowania przestrzennego na terenie Gminy Długoleka, uznaje się za zasadne przystąpienie do sporządzenia nowego planu miejscowego.

Dokonano czynności, o których mowa w art. 14 ust. 5 ustawy o planowaniu i zagospodarowaniu przestrzennym, tj. dokonana została analiza zasadności przystąpienia do sporządzenia planu i stopnia zgodności przewidywanych rozwiązań projektowych z ustaleniami Studium uwarunkowań i kierunków zagospodarowania przestrzennego gminy Długoleka, przygotowane zostały również materiały geodezyjne oraz ustalony został niezbędny zakres prac planistycznych. Po dokonaniu badań stopnia zgodności przewidywanych rozwiązań planu z ustaleniami Studium uznano, że ustalenia planu nie będą naruszać ustaleń Studium. Uchwała jest zgodna z ustawą o planowaniu i zagospodarowaniu przestrzennym, nie narusza przepisów odrębnych i nie pozostaje w sprzeczności z interesem publicznym.