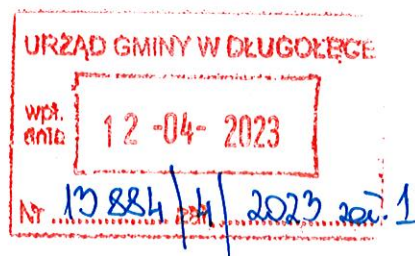


Arkadiusz Szydełko

Radny gminy Długoleś

*BRG*  
*12.04.2023*

Łozina, dn. 12.04.2023



Szanowna Pani

Maria Szymerowska

Przewodnicząca Rady gminy Długoleś

### Wniosek

Składam poprawiony projekt uchwały **w sprawie przystąpienia do sporządzenia miejscowego planu zagospodarowania przestrzennego dla terenu w obrębie wsi Łosice – MPZP ŁOSICE III**, który został skonsultowany z pracownikami merytorycznymi Urzędu gminy Długoleś. Proszę o włączenie go do porządku obrad **LVII** sesji gminy Długoleś.

Z poważaniem

Arkadiusz Szydełko

**Projekt**

z dnia 9 marca 2023 r.

Zatwierdzony przez .....

**UCHWAŁA NR .....**

**RADY GMINY DŁUGOŁĘKA**

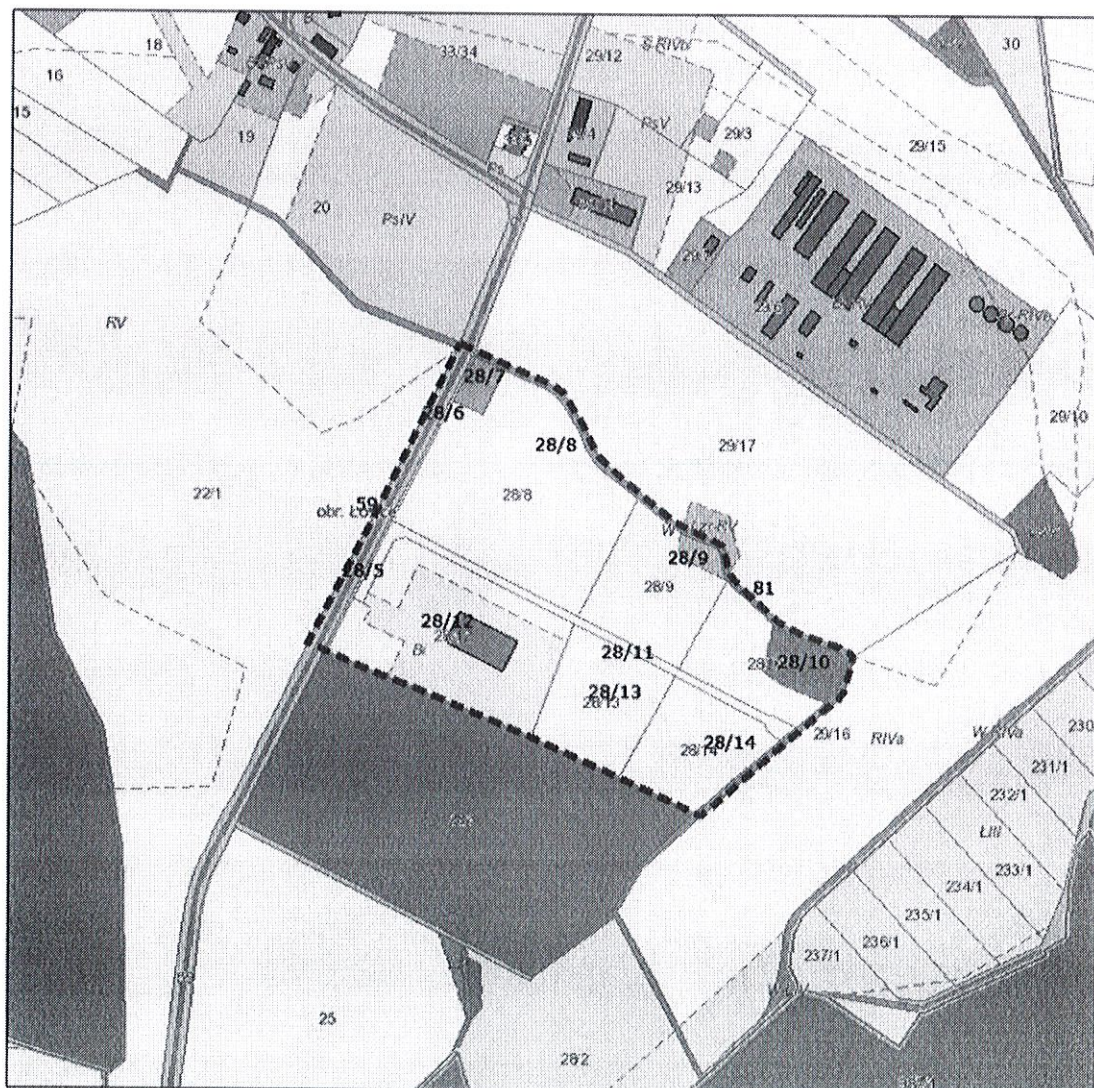
z dnia ..... 2023 r.

**w sprawie przystąpienia do sporządzenia miejscowego planu zagospodarowania przestrzennego  
dla terenu w obrębie wsi Łosice - MPZP ŁOSICE III**

Na podstawie art. 18 ust. 2 pkt 5 ustawy z dnia 8 marca 1990 r. o samorządzie gminnym (Dz.U. z 2023r., poz. 40) oraz art. 14 ust. 1 i 2 ustawy z dnia 27 marca 2003 r. o planowaniu i zagospodarowaniu przestrzennym (Dz. U. z 2022r. poz.503 ze zm.) Rada Gminy Długoleka uchwala, co następuje:

- § 1.** Przystępuje się do sporządzenia miejscowego planu zagospodarowania przestrzennego dla terenu w obrębie wsi Łosice - MPZP ŁOSICE III.
- § 2.** Granice obszaru objętego miejscowym planem zagospodarowania przestrzennego zostały przedstawione na mapie stanowiącej załącznik do niniejszej uchwały.
- § 3.** Wykonanie uchwały powierza się Wójtowi Gminy Długoleka.
- § 4.** Uchwała wchodzi w życie z dniem podjęcia.

z dnia .....2023r.



1998 1999 2000 2001 2002

GRANICA OBSZARU OBJĘTEGO MIEJSCOWYM PLANEM  
ZAGOSPODAROWANIA PRZESTRZENNEGO DLA OBRĘBU  
WSI ŁOSICE - MPZP ŁOSICE III



## UZASADNIENIE

do projektu uchwały Rady Gminy Długoleśka w sprawie przystąpienia do sporządzenia miejscowego planu zagospodarowania przestrzennego dla terenu w obrębie wsi Łosice - MPZP ŁOSICE III.

Miejscowy plan zagospodarowania przestrzennego dotyczy działek nr 28/5, 28/6, 28/7, 28/8, 28/9, 28/10, 28/11, 28/12, 28/13, 28/14 obręb Łosice oraz części działek nr 59, 81 obręb Łosice.

Celem niniejszej uchwały jest zainicjowanie opracowania miejscowego planu zagospodarowania przestrzennego z przeznaczeniem pod tereny usług nieuciążliwych (AG1) oraz częściowo pod tereny rolne (R), las (LS) oraz komunikację.

Na przedmiotowym obszarze obowiązuje obecnie miejscowy plan zagospodarowania przestrzennego wsi Łosice w gminie Długoleśka zatwierdzony uchwałą nr XLVIII/435/2002 Rady Gminy Długoleśka z dnia 21.06.2002r. (Dziennik Urzędowy Województwa Dolnośląskiego z dnia 24.07.2002r. Nr 159, poz.2166). Obszar objęty projektem miejscowego planu położony jest

w części na obszarze oznaczonym symbolem P/U przeznaczonym pod tereny produkcji i usług,

w części na obszarze oznaczonym symbolem RP przeznaczonym pod tereny upraw polowych,

w części na obszarze oznaczonym symbolem LS przeznaczonym pod tereny zieleni leśnej,

w części na obszarze oznaczonym symbolem W przeznaczonym pod tereny wody otwartej,

w części na obszarze oznaczonym symbolem KZ przeznaczonym pod tereny komunikacji publicznej – droga zbiorcza kl. „Z”.

Dodatkowo przez przedmiotowy obszar przebiega linia energetyczna 110kV oraz linia elektroenergetyczna 400 kV – przebieg orientacyjny wraz z granicami strefy bezpieczeństwa od linii energetycznych: 110 kV i 400 kV – wolna od zabudowy. Ponadto na części przedmiotowego terenu znajduje się orientacyjna lokalizacja stanowiska archeologicznego.

Zgodnie z zatwierdzonym przez Radę Gminy Długoleśka w dniu 22 maja 2014r. uchwałą nr XXXII/496/14 ze zm. - tekst jednolity przyjęty uchwałą Rady Gminy Długoleśka Nr LI/591/22 z dnia 22 grudnia 2022 r. zatwierdziła studium uwarunkowań i kierunków zagospodarowania przestrzennego gminy Długoleśka. Obszar objęty zmianą miejscowego planu w studium jest przeznaczony

w części pod tereny funkcji aktywności gospodarczej z wykluczeniem inwestycji uciążliwych (AG1), w części pod tereny lasów (LS), w części pod tereny rolne (R). Dodatkowo przez przedmiotowy obszar przebiega linia elektroenergetyczna 400 kV oraz linia elektroenergetyczna 110kV wraz z pasami technologicznymi linii elektroenergetycznych. Ponadto przez teren przebiega droga powiatowa klasy technicznej L oraz droga gminna klasy technicznej Z. Dodatkowo na części przedmiotowego terenu znajduje się strefa ochrony zabytków archeologicznych.

Dla przedmiotowej uchwały przeprowadzono analizę zgodnie z art. 14 ust. 5 ustawy z dnia 27 marca 2003 r. o planowaniu i zagospodarowaniu przestrzennym.

Mając na uwadze zgodność planowanej zmiany z ustaleniami Studium, uznaje się za zasadne przystąpienie do opracowania ww. planu miejscowego.