

Projekt

z dnia 10 maja 2023 r.

Zatwierdzony przez

**UCHWAŁA NR
RADY GMINY DŁUGOŁĘKA**

z dnia 2023 r.

**w sprawie przystąpienia do sporządzenia miejscowego planu zagospodarowania przestrzennego dla obszaru
w obrębie Dobroszów - MPZP DOBROSZÓW II**

Na podstawie art. 18 ust. 2 pkt 5 ustawy z dnia 8 marca 1990 r. o samorządzie gminnym (Dz.U. z 2023 r., poz. 40 ze zm.) oraz art. 14 ust. 1 i 2 ustawy z dnia 27 marca 2003 r. o planowaniu i zagospodarowaniu przestrzennym (Dz. U. z 2022 r. poz. 503 ze zm.) Rada Gminy Długoleka uchwała, co następuje:

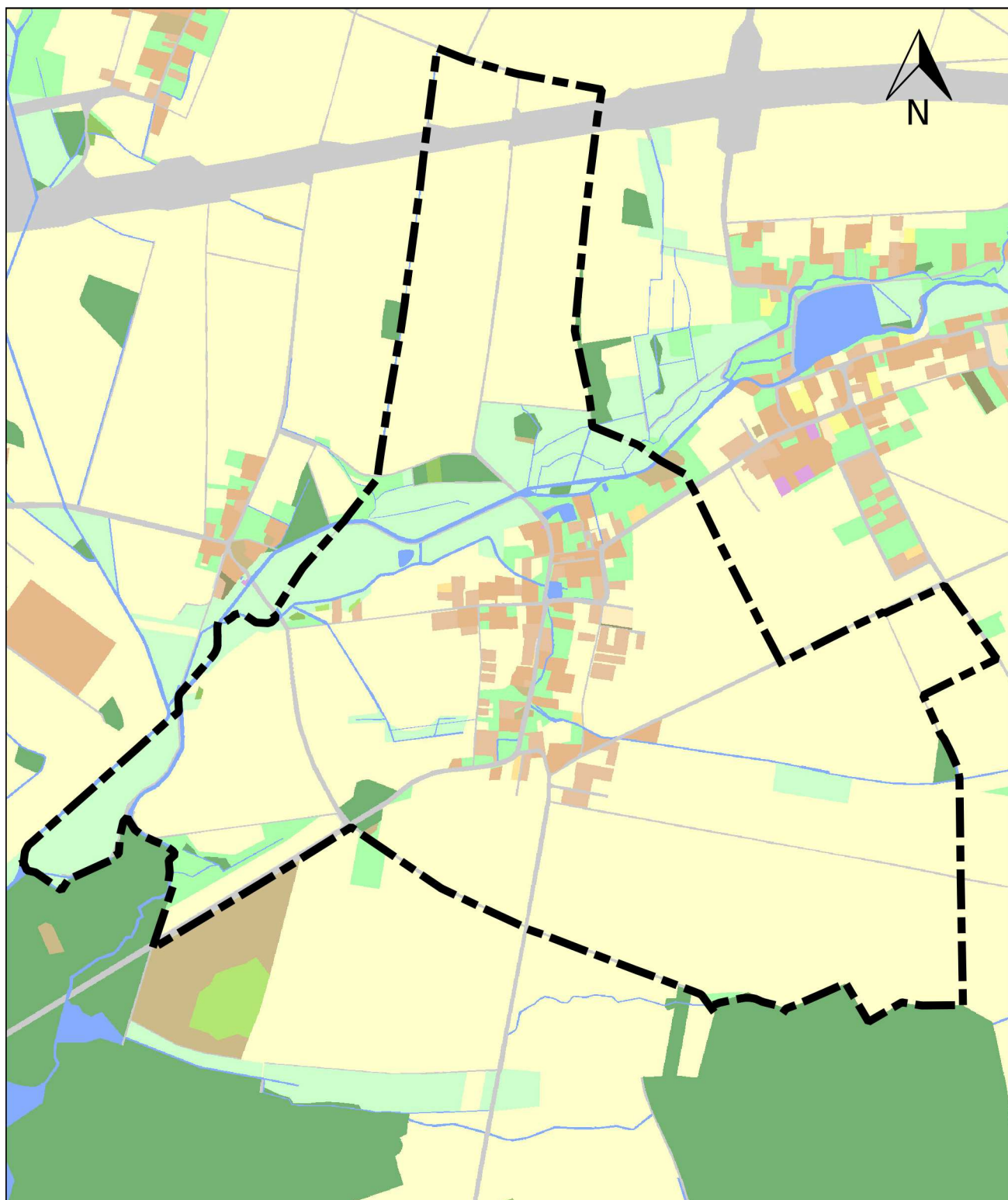
§ 1. Przystępuje się do sporządzenia miejscowego planu zagospodarowania przestrzennego dla obszaru w obrębie Dobroszów - MPZP DOBROSZÓW II.

§ 2. Granice obszaru objętego miejscowym planem zagospodarowania przestrzennego zostały przedstawione na mapie stanowiącej załącznik do niniejszej uchwały.

§ 3. Wykonanie uchwały powierza się Wójtowi Gminy Długoleka.

§ 4. Uchwała wchodzi w życie z dniem podjęcia.

Załącznik do uchwały Nr
Rady Gminy Długoleka
z dnia 2023 r.



 **GRANICE OBSZARU OBJĘTEGO MIEJSCOWYM PLANEM ZAGOSPODAROWANIA PRZESTRZENNEGO
DLA OBSZARU W OBRĘBIE DOBROSZÓW - MPZP DOBROSZÓW II**

Uzasadnienie

Wnioskowany do zmiany miejscowy plan zagospodarowania przestrzennego obejmuje obszar wsi Dobroszów Oleśnicki, z wyłączeniem terenów zlokalizowanych w południowej części wsi.

Na przedmiotowym obszarze obowiązuje obecnie miejscowy plan zagospodarowania przestrzennego dla obrębu wsi Dobroszów zatwierdzony uchwałą nr XLII/709/2006 Rady Gminy Długołęka z dnia 27.06.2006 r. (Dziennik Urzędowy Województwa Dolnośląskiego z dnia 08.08.2006 r., Nr 161, poz. 2555).

Głównym celem miejscowego planu zagospodarowania przestrzennego jest stworzenie, w formie prawa miejscowego, takich warunków zagospodarowania terenu, które pozwolą maksymalnie podnieść walory terenu objętego tym planem. Istotnym elementem opracowanego planu jest odzwierciedlenie polityki przestrzennej Gminy Długołęka określonej w Studium uwarunkowań i kierunków zagospodarowania przestrzennego gminy Długołęka przyjętego uchwałą nr XXXII/496/14 Rady Gminy Długołęka z dnia 22 maja 2014 r. ze zmianami. Planuje się wprowadzenie nowych przede wszystkim terenów mieszkaniowych wraz z nowym układem komunikacyjnym według ustaleń Studium.

Sporządzenie planu służyć ma uporządkowaniu zasad zagospodarowania i zabudowy terenów. Obszar objęty planem zawierać będzie rozwiązania z już obowiązującego planu miejscowego oraz nowe rozstrzygnięcia zgodne ze Studium. Ze względu na postępujące zmiany w kształtowaniu zabudowy, wzmożone inwestowanie w budownictwie mieszkaniowym na terenie gminy oraz kształtowanie parametrów i wskaźników zabudowy oraz zasad zagospodarowania terenów, zasadna jest weryfikacja i korekta zapisów dla kształtowania zabudowy. Mając na uwadze uwarunkowania lokalne oraz przymiując ład przestrzenny i zasadę równoważonego rozwoju za podstawę w kształtowaniu zasad zagospodarowania przestrzennego na terenie Gminy Długołęka, uznaje się za zasadne przystąpienie do sporządzenia nowego planu miejscowego.

Dokonano czynności, o których mowa w art. 14 ust. 5 ustawy o planowaniu i zagospodarowaniu przestrzennym, tj. dokonana została analiza zasadności przystąpienia do sporządzenia planu i stopnia zgodności przewidywanych rozwiązań projektowych z ustaleniami Studium uwarunkowań i kierunków zagospodarowania przestrzennego gminy Długołęka, przygotowane zostały również materiały geodezyjne oraz ustalony został niezbędny zakres prac planistycznych. Po dokonaniu badań stopnia zgodności przewidywanych rozwiązań planu z ustaleniami Studium uznano, że ustalenia planu nie będą naruszać ustaleń Studium. Uchwała jest zgodna z ustawą o planowaniu i zagospodarowaniu przestrzennym, nie narusza przepisów odrębnych i nie pozostaje w sprzeczności z interesem publicznym.