

Projekt

z dnia 13 maja 2024 r.

Zatwierdzony przez

**UCHWAŁA NR
RADY GMINY DŁUGOŁĘKA**

z dnia 2024 r.

w sprawie wyrażenia zgody na przystąpienie do sporządzenia zintegrowanego planu inwestycyjnego dla działek 134/1, 135/1, 136/1, 137/1 i 137/2, 341/4, 340/10 i części działki 418 w obrębie Byków - ZPI BYKÓW I

Na podstawie art. 18 ust. 2 pkt 15 ustawy z dnia 8 marca 1990 r. o samorządzie gminnym (Dz.U. z 2024 r., poz. 609) oraz art. 37ec ust. 1 i art. 37 ee ustawy z dnia 27 marca 2003 r. o planowaniu i zagospodarowaniu przestrzennym (Dz. U. z 2023 r. poz. 977 ze zm.) Rada Gminy Długoleka uchwała, co następuje:

§ 1. Wyraża się zgodę na przystąpienie do sporządzenia zintegrowanego planu inwestycyjnego obejmującego obszar inwestycji głównej w granicach działek nr 134/1, 135/1, 136/1, 137/1 i 137/2 w obrębie Byków i obszar inwestycji uzupełniającej w granicach działek nr 341/4, 340/10 i części działki 418 w obrębie Byków - ZPI BYKÓW I.

§ 2. Granice obszaru objętego ZPI BYKÓW I zostały przedstawione na mapie stanowiącej załącznik do niniejszej uchwały.

§ 3. Do udziału w negocjacjach poprzedzających zawarcie umowy urbanistycznej z ramienia Rady Gminy Długoleka wyznacza się

§ 4. Wykonanie uchwały powierza się Wójtowi Gminy Długoleka.

§ 5. Uchwała wchodzi w życie z dniem podjęcia.

Starszy Specjalista

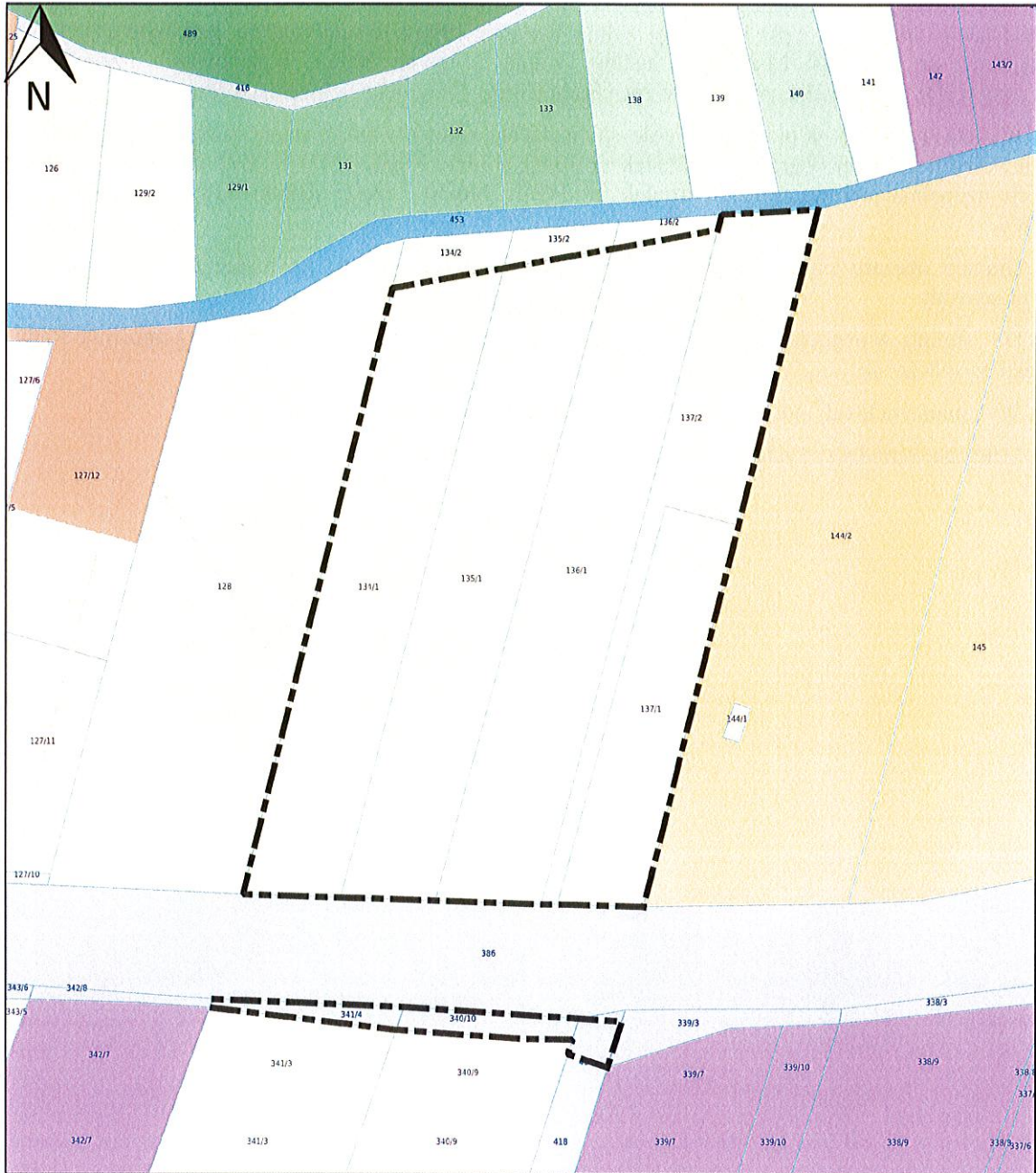

Iwona Wojczuk-Kokot

Kierownik Wydziału
Planowania Przestrzennego
i Gospodarki Nieruchomościami


Magdalena Tomala

RADCA PRAWNY





**GRANICA OBSZARU OBJĘTEGO ZINTEGROWANYM PLANEM INWESTYCYJNYM DLA
INWESTYCJI GŁÓWNEJ I DLA INWESTYCJI UZUPEŁNIAJĄCEJ - ZPI BYKÓW I**

Uzasadnienie

Z wnioskiem w sprawie wyrażenia zgody na przystąpienie do sporządzenia zintegrowanego planu inwestycyjnego dla działek 134/1, 135/1, 136/1, 137/1 i 137/2, 341/4, 340/10 i części działki 418 w obrębie Byków zwrócił się Inwestor: Toyota Dobrygowski sp. z o.o. Spółka chce rozszerzyć realizowaną inwestycję stacji serwisowej samochodów w Bykowie o funkcje lakierni samochodowej oraz zaplecza magazynowo-składowego. Teren inwestycji głównej położony jest na działkach 134/1, 135/1, 136/1, 137/1 i 137/2 w obrębie Byków. Teren inwestycji uzupełniającej znajduje się w obszarze działek 341/4, 340/10 i części działki 418 w obrębie Byków.

Do wniosku Inwestor, zgodnie z art. 37eb ustawy o planowaniu i zagospodarowaniu przestrzennym, dołączył projekt zintegrowanego planu inwestycyjnego, spełniający wymagania określone w art. 15 ust. 1-3, art. 16 ust. 1, wymagania przepisów wydanych na podstawie art. 16 ust. 2 oraz z załącznikiem, o którym mowa w art. 67a ust. 5.

Zaproponowane w projekcie ZPI przez Inwestora przeznaczenie, a także sposób zabudowy i zagospodarowania jest zgodny z ustaleniami Studium uwarunkowań i kierunków zagospodarowania przestrzennego gminy Długoleśka, uchwalonego uchwałą nr XXXII/496/14 z dnia 22 maja 2014 r. ze zmianami.

Inwestycję uzupełniającą stanowić będzie budowa odcinka gminnej sieci kanalizacji sanitarnej ciśnieniowej na działkach 341/4, 340/10 i części działki 418 w obrębie Byków. Inwestycja uzupełniająca będzie służyć także całej stacji serwisowej, stanowiącej inwestycję główną.

Z uwagi na zgodność przedsięwzięcia ze Studium zgodę na sporządzenie ZPI BYKÓW I uznaje się za zasadną.

