

**Projekt**

z dnia 4 lutego 2025 r.

Zatwierdzony przez .....

**UCHWAŁA NR .....  
RADY GMINY DŁUGOŁĘKA**

z dnia 20 lutego 2025 r.

**w sprawie wskazania wstępnej lokalizacji nowych przystanków komunikacyjnych na potrzeby komunikacji autobusowej w ramach linii aglomeracyjnych oraz linii wewnątrz gminnych w pasie dróg powiatowych**

Na podstawie art. 18 ust. 2 pkt 15 ustawy z dnia 8 marca 1990 r. o samorządzie gminnym (t.j. Dz. U. z 2024 r., poz. 1465 z późn. zm.) w związku z art. 20 f pkt 1 ustawy z dnia 21 marca 1985 r. o drogach publicznych (t.j. Dz. U. z 2024 r., poz. 320 z późn. zm.) Rada Gminy Długołęka uchwala, co następuje:

**§ 1.** Dla zaspokojenia potrzeb mieszkańców Gminy Długołęka w zakresie autobusowych przewozów pasażerskich w ramach linii aglomeracyjnych oraz linii wewnątrz gminnych wskazuje się wstępną lokalizację nowych przystanków komunikacyjnych:

- 1) w pasie drogi powiatowej nr 1922D: dz. nr 136/1dr, obręb Kiełczówek, na wysokości dz. nr 64/1, zgodnie ze wskazaniem w załączniku graficznym nr 1;
- 2) w pasie drogi powiatowej nr 1914D: dz. nr 121/2dr, obręb Januszkowice, na wysokości dz. nr 123, zgodnie ze wskazaniem w załączniku graficznym nr 2;
- 3) w pasie drogi powiatowej nr 1913D:
  - a) dz. nr 359dr, obręb Dobroszów, na wysokości dz. nr 213/24, zgodnie ze wskazaniem w załączniku graficznym nr 3,
  - b) dz. nr 359dr, obręb Dobroszów, na wysokości dz. nr 213/27, zgodnie ze wskazaniem w załączniku graficznym nr 3;
- 4) w pasie drogi powiatowej nr 1916D:
  - a) dz. nr 185/31dr, obręb Mirków, na wysokości dz. nr 185/29, zgodnie ze wskazaniem w załączniku graficznym nr 4,
  - b) dz. nr 324dr, obręb Mirków, na wysokości dz. nr 183/1, zgodnie ze wskazaniem w załączniku graficznym nr 4.

**§ 2.** Wskazanie wstępnej lokalizacji przystanków komunikacyjnych następuje na wniosek Wójta Gminy Długołęka.

**§ 3.** Uchwała podlega przekazaniu do Zarządu Powiatu Wrocławskiego celem przeprowadzenia procedury ostatecznej lokalizacji nowych przystanków komunikacyjnych na terenie Gminy Długołęka.

**§ 4.** Wykonanie uchwały powierza się Wójtowi Gminy Długołęka.

§ 5. Uchwała wchodzi w życie z dniem podjęcia.

Przewodnicząca Rady Gminy

**Marta Wantrych**

Inspektor  
  
Kamil Sztek

Kierownik Wydziału  
Porządku Publicznego i Transportu  
  
Tomasz Kudyba

Radca Prawny  
  
Anna Walczyna-Łeśko

Załącznik Nr 1 do uchwały Nr .....  
Rady Gminy Długoleka  
z dnia 20 lutego 2025 r.



Kierownik Wydziału  
Porządku Publicznego i Transportu  
*Tomasz Kudyba*

Inspektor  
*Kamil Ziętek*

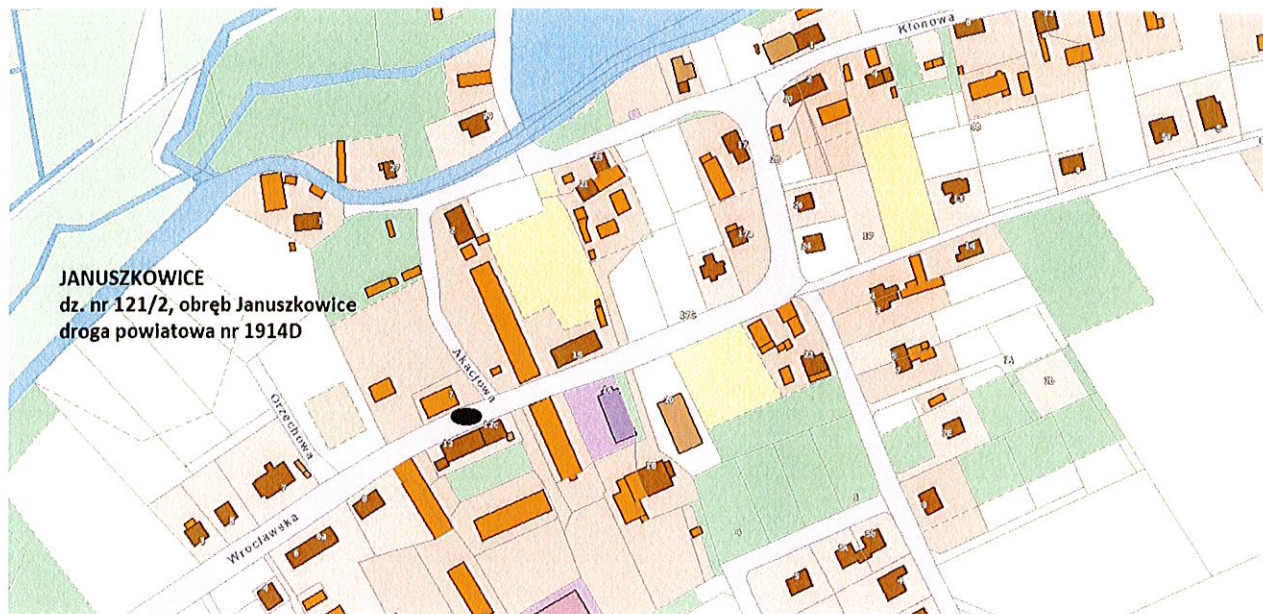




Załącznik Nr 2 do uchwały Nr .....

Rady Gminy Długoleka

z dnia 20 lutego 2025 r.



Kierownik Wydziału  
Porządku Publicznego i Transportu  
Tomasz Kudyba

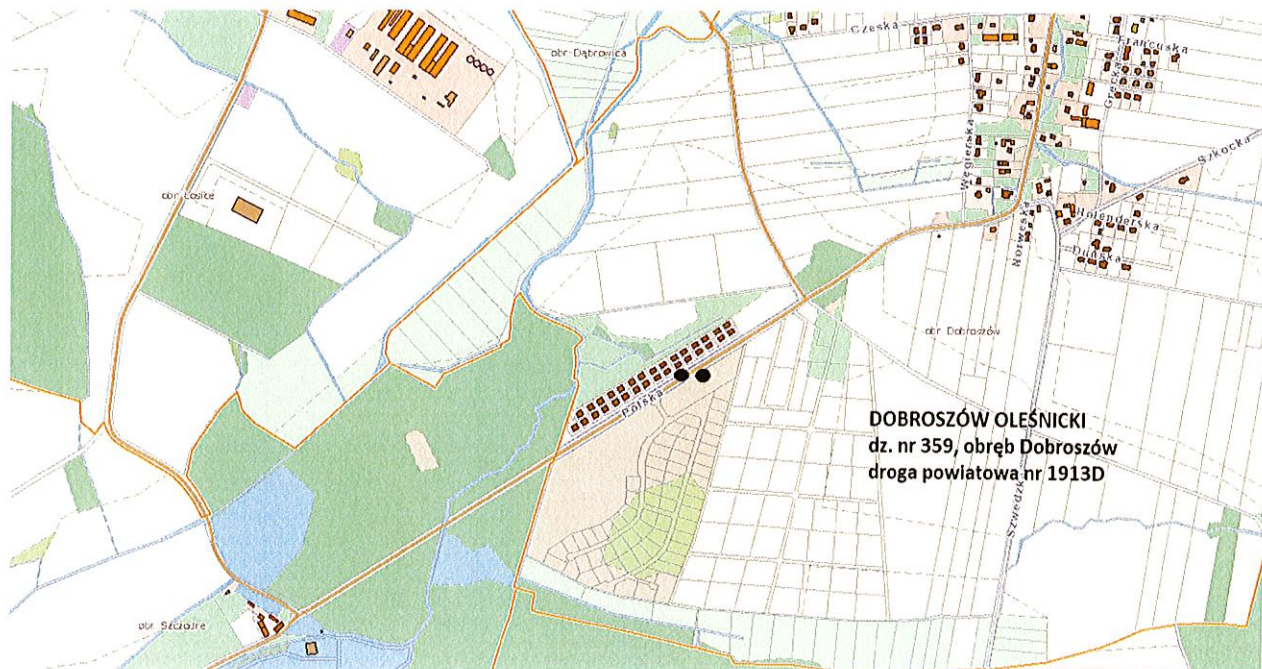
Inspektor  
Kamil Ziętek



Załącznik Nr 3 do uchwały Nr .....

Rady Gminy Długoleka

z dnia 20 lutego 2025 r.



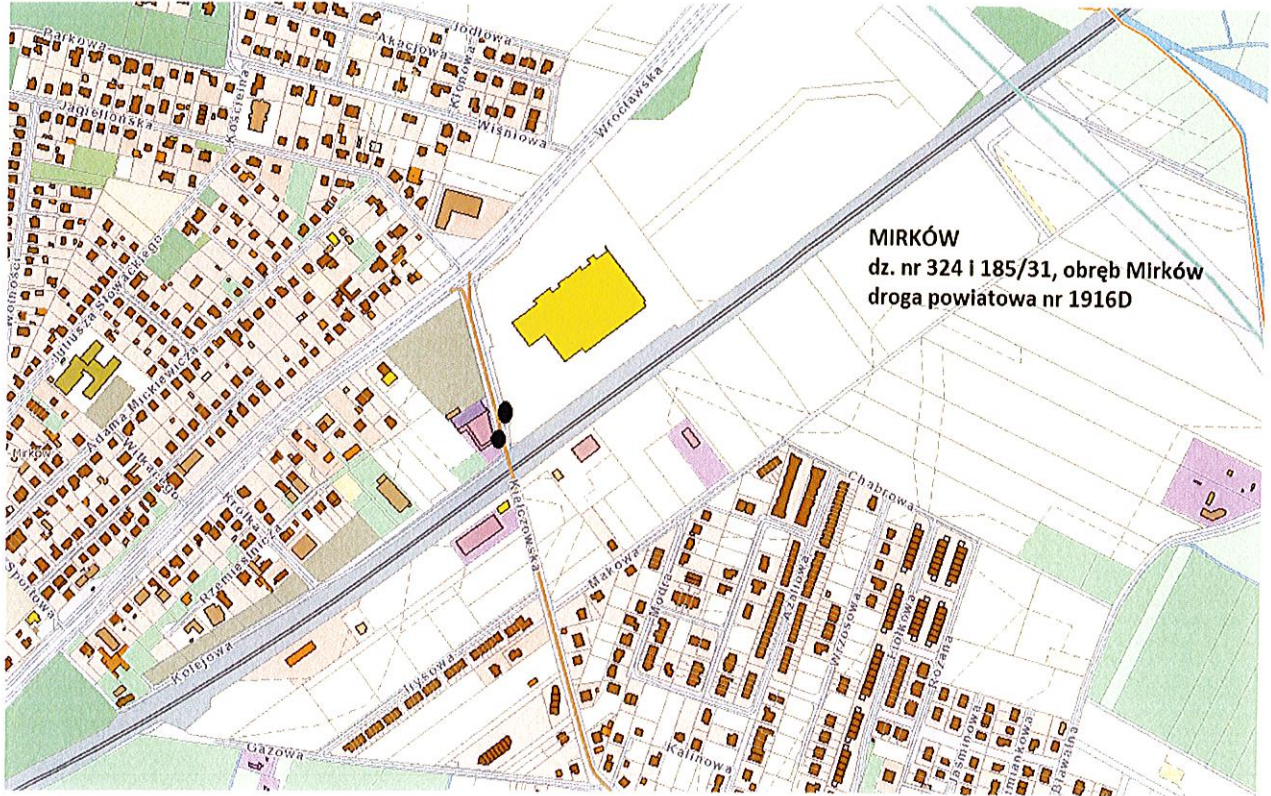
Kierownik Wydziału  
Porządku Publicznego i Transportu  
*Tomasz Kudyba*

Inspektor  
*Kamil Ziętek*  
Kamil Ziętek





Załącznik Nr 4 do uchwały Nr .....  
Rady Gminy Długołęka  
z dnia 20 lutego 2025 r.



Kierownik Wydziału  
Porządku Publicznego i Transportu  
*Tomasz Kudyba*

Inspektor  
*Kamil Zieliński*



## UZASADNIENIE

W oparciu o art. 20 f pkt 1 ustawy o drogach publicznych rada gminy dla zaspokojenia potrzeb mieszkańców wskazuje w formie uchwały wstępne miejsca lokalizacji nowych przystanków komunikacyjnych. Zarządca drogi jest zobowiązany uwzględnić wskazane lokalizacje, decydując o ich ostatecznej lokalizacji i uwzględniając charakter drogi oraz warunki bezpieczeństwa ruchu drogowego. Lokalizacja nowych przystanków umożliwi mieszkańcom korzystanie z linii aglomeracyjnych oraz linii wewnątrz gminnych planowanych do uruchomienia od sierpnia 2025 roku.

Kierownik Wydziału  
Porządku Publicznego i Transportu  
*Tomasz Kudyba*

inspektor  
*Kamil Ziętek*

