

Projekt

z dnia 12 marca 2019 r.

Zatwierdzony przez

**UCHWAŁA NR
RADY GMINY DŁUGOŁĘKA**

z dnia 2019 r.

**w sprawie zmiany uchwały nr XXXVI/537/14 Rady Gminy Długoleńka z dnia 29 października 2014 r.
w sprawie przystąpienia do sporządzenia miejscowego planu zagospodarowania przestrzennego dla terenu
w obrębie wsi Łozina**

Na podstawie art. 18 ust. 2 pkt 5 ustawy z dnia 8 marca 1990 r. o samorządzie gminnym (Dz.U. z 2018r., poz. 994 ze zm.) oraz art. 14 ust. 1 i 2 ustawy z dnia 27 marca 2003 r. o planowaniu i zagospodarowaniu przestrzennym (Dz.U. z 2018r., poz. 1945 ze zm.) Rada Gminy Długoleńka uchwala, co następuje:

§ 1. W uchwale nr XXXVI/537/14 Rady Gminy Długoleńka z dnia 29 października 2014 r. w sprawie przystąpienia do sporządzenia miejscowego planu zagospodarowania przestrzennego dla terenu w obrębie wsi Łozina wprowadza się następujące zmiany:

- 1) § 2. uchwały otrzymuje brzmienie: „§ 2. *Granice obszaru objętego miejscowym planem zagospodarowania przestrzennego zostały przedstawione na mapach stanowiących załączniki nr 1a, 1b, 1c do uchwały*”;
- 2) *traci moc załącznik do uchwały.*
- 3) *do uchwały dodaje się załączniki nr 1a, 1b, 1c zgodnie z treścią załączników nr 1, 2, 3 do niniejszej uchwały.*

§ 2. Wykonanie uchwały powierza się Wójtowi Gminy Długoleńka.

§ 3. Uchwała wchodzi w życie z dniem podjęcia.

INSPEKTOR

Elżbieta Jelonek
Elżbieta Jelonek

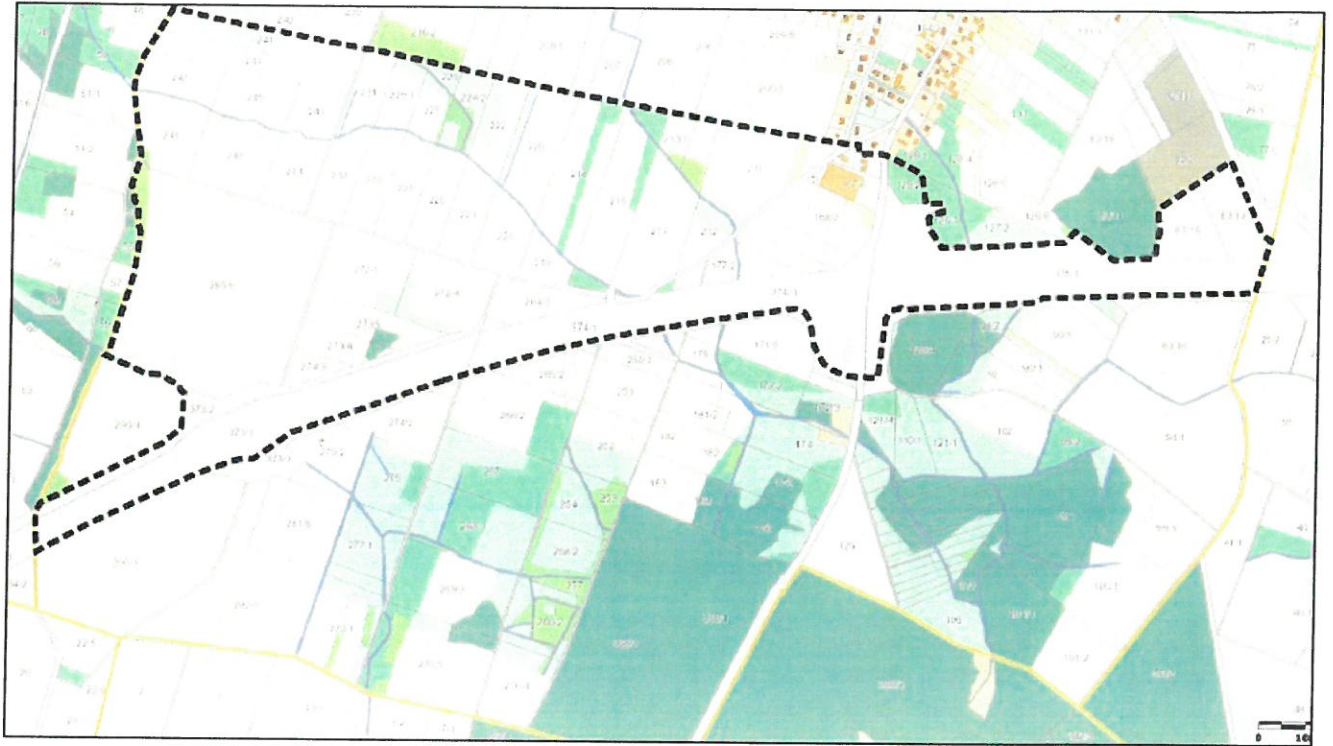
Z-ca Kierownika
Wydziału Zagospodarowania
Przestrzennego i Gospodarki
Komunikacyjnymi

Daria Świątek-Wołak
Daria Świątek-Wołak

RADCA PRAWNY

Maria Śwędzior
Maria Śwędzior

Załącznik Nr 1 do uchwały Nr
Rady Gminy Długoleka
z dnia.....2019 r.



GRANICA OBSZARU OBJĘTEGO MIEJSCOWYM PLANEM ZAGOSPODAROWANIA
PRZESTRZENNEGO DLA TERENU W OBRĘBIE WSI ŁOZINA - ETAP I

INSPEKTOR
Jelonek
Jana Jelonek

Z-ca Kierownika
Wydziału Gospodarki
Przestrzenną i Budownictwa
Spis
Dariusz Spisak-Wróblek

Załącznik Nr 2 do uchwały Nr

Rady Gminy Długołęka

z dnia.....2019 r.

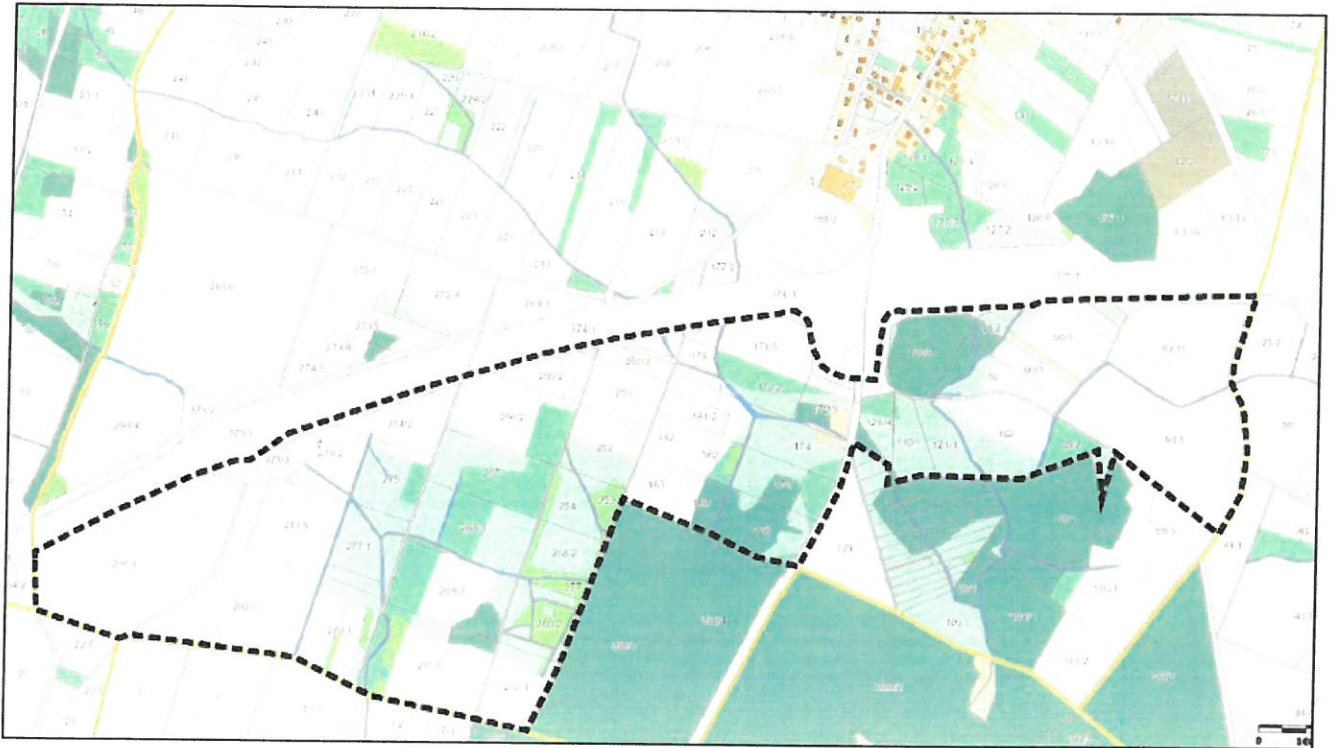


GRANICA OBSZARU OBJĘTEGO MIEJSCOWYM PLANEM ZAGOSPODAROWANIA PRZESTRZENNEGO DLA TERENU W OBRĘBIE WSI ŁOZINA - ETAP II

INSPEKTOR
Jelonek
Gmina Długołęka

Z-ca Kierownika
Wydzielonego Zakładu
Przeznaczony do celów mieszkaniowych
Daria Szewcuk-Woźniak

Załącznik Nr 3 do uchwały Nr
Rady Gminy Długołęka
z dnia.....2019 r.



GRANICA OBSZARU OBJĘTEGO MIEJSCOWYM PLANEM ZAGOSPODAROWANIA
PRZESTRZENNEGO DLA TERENU W OBRĘBIE WSI ŁOZINA - ETAP III

INSPEKTOR

Jelonek
Anna Jelonek

Z-ca Kierownika
Wydziału Zagospodarowania
Przestrzennego i Gospodarki
Komunalnej i Ciepłotą
Dzielnicy Łozina

Daria Szwarc-Wołosz
Daria Szwarc-Wołosz

Uzasadnienie

Rada Gminy Długołęka uchwałą nr XXXVI/537/14 z dnia 29 października 2014 r. przystąpiła do sporządzenia miejscowego planu zagospodarowania przestrzennego dla terenu w obrębie wsi Łozina.

W trakcie prac nad miejscowym planem zagospodarowania przestrzennego przygotowano prognozę oddziaływania na środowisko, która wskazała zagrożenia wynikające z realizacji przedsięwzięć usługowych i produkcyjnych na terenie planu. Dodatkowo zlecono wykonanie ekspertyzy przyrodniczej, która potwierdziła występowanie na terenie planu cennych siedlisk przyrodniczych. Projekt planu wraz z prognozą oddziaływania na środowisko został negatywnie zaopiniowany przez Regionalną Dyрекcję Ochrony Środowiska we Wrocławiu ze względu na istnienie przejścia dla dużych zwierząt WD -8, istnienie cennych siedlisk przyrodniczych na terenie planu oraz ze względu na narażenie terenów mieszkaniowych na negatywne oddziaływanie planowanej zabudowy AG2.

Mając na uwadze powyższe aspekty oraz fakt, że część terenów objętych planem znajduje się na obszarze wymagającym zmiany przeznaczenia gruntów rolnych i leśnych na cele nierolnicze i nieleśne, dopuszczono możliwość podzielenia projektu planu na części (ETAP I, ETAP II, ETAP III), przy zachowaniu odpowiedniej obsługi komunikacyjnej terenów objętych planem.

Miejscowy plan zagospodarowania przestrzennego (ETAP I) dotyczy działek nr 241, 242, 247, 245, 243, 248, 246, 244, 232, 230, 228, 225, 223, 221, 219, 217/2, 231, 229/1, 229/2, 227, 226, 224/1, 224/2, 222, 220, 218, 216, 216/1, 214, 212, 213/1, 213/2, 211, 215/2, 249/3, 177/2, 317/5, 167/4, 167/5, 167/7, 167/8, 167/9, 168/2, 169/2, 170/9, 170/8, 170/7, 129/2, 83/13, 83/16, 285/6, 272/4, 272/1, 274/3, 273/8, 273/5, 264/3, 373/2, 373/1, 374/2, 314, 345, 343/3, 344, 340, 336/3, 316/2, 321/3, 316/7, 343/2, 374/2, 360/3 oraz część działek nr 374/1, 375/1, 306/10, 316/6, 358/2, 315, 322 we wsi Łozina.

Miejscowy plan zagospodarowania przestrzennego (ETAP II) dotyczy działek nr 126/3, 127/2, 290/4, 320/4 oraz część działek nr 334/3, 358/2 we wsi Łozina.

Miejscowy plan zagospodarowania przestrzennego (ETAP III) dotyczy działek nr 290/3, 282/1, 281/6, 279/2, 373/3, 274/2, 275, 277/1, 278/1, 265/2, 266/2, 267, 268/3, 269/3, 270/5, 250/3, 251, 252, 253, 254, 268/2, 257, 260/2, 270/4, 179, 171/5, 172/2, 172/3, 174, 175, 176, 181/2, 182, 183, 126/4, 91/2, 92, 90/3, 90/5, 83/15, 94/1, 86/8, 86/6, 90/2, 375/3, 93/1, 93/2, 334/2, 308/5, 325, 375/4, 171/1, 374/3, 178/2, 173, 172/4, 336/2, 181/1, 180, 338, 374/3, 339/3, 249/2, 317/3, 264/2, 318/2, 250/2, 337, 255, 346, 273/7, 360/2, 276/1, 280/2, 359, 357/2, 275/1, 281/4, 321/2, 277/2, 276/3, 271, 356, 355, 354, 270/6, 261, 263, 269/2, 258, 347, 348, 256, 349, 319, 353, 352, 351, 260/1, 317/4, 269/1, 276/2, 324, 121/4, 110/1, 121/1, 102, 99/2, 307/2, 320/3, 122/1, 123/1, 124/1, 326, 332/2 oraz część działek nr 309/3, 330, 374/1, 306/9 we wsi Łozina.

Należy również zaznaczyć, iż etapowe sporządzenie planu nie będzie wywierać negatywnego wpływu na spójność rozwiązań przyjętych zgodnie ze Studium uwarunkowań i kierunków zagospodarowania przestrzennego gminy Długołęka.

INSPEKTOR
Kłonek
Długołęka

Z-ca Kierownika
Wydziału Planowania
Przestrzeni i Infrastruktury
Dorota Spisak
Długołęka